

---

# PLAN DZIAŁAŃ

---

**„Wykorzystanie potencjału endogenicznego  
Gminy Staszów”**

---

**2017 r.**



*Opracowanie zawiera 96  
kolejno ponumerowanych stron*

**Opracowano zgodnie z wytycznymi do  
Regionalnego Programu Operacyjnego Województwa Świętokrzyskiego  
na lata 2014-2020**



**Fundusze  
Europejskie**  
Program Regionalny



WOJEWÓDZTWO  
ŚWIĘTOKRZYSKIE

**Unia Europejska**  
Europejski Fundusz  
Rozwoju Regionalnego



WSTĘP.....	4
1. LOKALIZACJA OBSZARU ENDOGENICZNEGO .....	5
1.1 lokalizacja planowanej inwestycji Gminy Staszów.....	7
1.2 Opis obszaru objętego potencjalnym oddziaływaniem .....	10
2. CHARAKTERYSTYKA OBSZARU OBJĘTEGO PLANEM .....	13
2.1 Sytuacja społeczno – gospodarcza .....	13
2.2 Warunki przyrodnicze – wykorzystanie walorów przyrodniczych do rozwoju przedsiębiorczości i gospodarki turystycznej .....	19
2.3 Zabytki .....	35
2.4 Atrakcje turystyczne .....	57
2.5 Trasy i ścieżki rowerowe .....	71
2.6 Endogeniczny charakter sąsiadujących gmin .....	73
3. ANALIZA SWOT .....	74
3.1 Wnioski z analizy .....	76
4. ZGODNOŚĆ ZE STRATEGICZNYMI DOKUMENTAMI DOTYCZĄCYMI ROZWOJU PLANOWANEGO OBSZARU .....	80
5. PLANOWANE DZIAŁANIA DO REALIZACJI .....	90
6. SYSTEM WDRAŻANIA I MONITOROWANIA .....	91
7. Spis tabel .....	95
8. Spis wykresów .....	95
9. Spis fotografii .....	95
10. Spis rysunków .....	96

## WSTĘP

Turystyka może stać się jedną z ważniejszych dziedzin gospodarki ponadlokalnej gmin znajdujących się w bezpośrednim sąsiedztwie na terenie powiatu staszowskiego. Posiadanie przez miasto powiatowe nowoczesnej, unikalnej w skali regionu, oferty turystycznej jest istotnym ogniwem wypromowania obsługi turystyki jako ważnej gałęzi gospodarki i aktywności mieszkańców regionu, zaś zagospodarowanie wolnego czasu turystów otwiera nowe możliwości dla najbardziej dynamicznie rozwijającego się rynku obsługi ruchu turystycznego.

Sektor turystyczny, jako jeden z najbardziej rozwijających się sektorów gospodarki krajów europejskich, dostarcza nowych miejsc pracy, wytwarza znaczne przychody oraz rozwija cywilizacyjnie i kulturowo obszary często zaniedbane lub zdegradowane. Ponadto kreuje się niepowtarzalna szansa korzystania z bezzwrotnych funduszy pomocowych płynących do nas z Unii Europejskiej, które są ważnym czynnikiem pomagającym wydzwignąć się regionom i jednostkom zaniedbanym dotychczas.

Celem głównym Planu Działań jest **„Wykorzystanie potencjału endogenicznego Gminy Staszów”**. Szczególnym miejscem jest Golejów położony ok 3 km od centrum miasta Staszowa. W wyniku renowacji Golejowa stworzony zostanie nowy produkt turystyczny o zasięgu co najmniej regionalnym, w oparciu o zasoby naturalne w celu podniesienia atrakcyjności turystycznej gminy Staszów, jak również województwa świętokrzyskiego. Przygotowanie dokumentu było odpowiedzią na potrzebę zdiagnozowania działań w aspekcie całego otoczenia, w którym drzemie ogromny potencjał endogeniczny. Potencjał ten opiera się na sile bogactwa i dziedzictwa kulturowego, przyrodniczego, walorów turystycznych, środowiskowych, instytucjonalnych, a także aktywności mieszkańców.

Plan Działań nie jest spisem marzeń, ale, jak sama nazwa wskazuje, wykazem zadań do realizacji. Zadania te wynikają z głównej aspiracji rozwojowej wypracowanej przez mieszkańców. To w jakim stopniu zostanie on osiągnięty, będzie zależeć od pozyskanych środków zewnętrznych. Koncentruje się on na pełniejszym zagospodarowaniu przestrzenno – funkcjonalnym obszaru gminy i okolic, w szczególności pod kątem kreowania produktów turystycznych, które wynikają z jego możliwości przyrodniczo – kulturowych. Prace nad dokumentem były okazją do dialogu z partnerami z sektora społecznego, gospodarczego oraz społecznością lokalną. Plan działań będzie wykorzystywany w opracowywaniu

dokumentów konkursowych dotyczących udzielania wsparcia finansowego w ramach Regionalnego Programu Operacyjnego Województwa Świętokrzyskiego na lata 2014-2020.

## 1. Lokalizacja obszaru endogenicznego

Planowana inwestycja obejmuje obszar Gminy Staszów – stolicy powiatu staszowskiego w południowo-wschodniej części województwa świętokrzyskiego.



Rys. Nr 1. Lokalizacja gmin, opracowanie własne.

W opracowaniu pokazano dane statystyczne obszaru trzech sąsiednich gmin, które swym potencjałem endogenicznym będą się wspomagać w celu rozwinięcia możliwości turystycznych. Razem z przylegającymi obszarami stworzą silny, wielofunkcyjny obszar turystyczny.

Łączny obszar sąsiednich gmin (m.in.: Staszów, Rytwiany, Szydłów) wynosi 461 km<sup>2</sup>. Największą gminą pod kątem powierzchni jest gmina Staszów i wynosi 228 km<sup>2</sup> (stanowiąc 24,6 % powierzchni powiatu staszowskiego), średniej wielkości jest powierzchnia gminy Rytwiany 125 km<sup>2</sup> (13,5 % powierzchni powiatu staszowskiego), najmniejszej zaś Szydłów 108 km<sup>2</sup> stanowiąc 11,7 % powierzchni powiatu staszowskiego.

Podobnie jest z liczbą ludności zamieszkującej tereny poszczególne samorzady: najwięcej mieszkańców ma gmina Staszów (26 369, co odpowiada 35,96 %), najmniej zameldowanych osób jest w gminie Szydłów (4 779, stanowiąc 6,51 % ludności powiatu staszowskiego), w Rytwianach zaś jest 6 358 (stanowiąc 8,67% ludności powiatu staszowskiego). Łączna

liczba osób zamieszkujących gminy Staszów, Szydłów i Rytwiany wynosi 37 506, zgodnie z poniższym zestawieniem.

Jednostka samorządu	POWIERZCHNIA	LUDNOŚĆ	LICZBA SOŁECTW
	Stan na 2015 r.		
<b>Gmina Staszów</b>	228 km <sup>2</sup>	26 193	35
<b>Gmina Szydłów</b>	108 km <sup>2</sup>	4 788	16
<b>Gmina Rytwiany</b>	125 km <sup>2</sup>	6 343	15
<b>ŁĄCZNIE:</b>	<b>461 km<sup>2</sup></b>	<b>37 324</b>	<b>66</b>
<b>POWIAT STASZOWSKI</b>	925 km <sup>2</sup>	73 320	-

Tabela Nr 1. Wybrane dane dot. poszczególnych jednostek samorządu, źródło: GUS

Dogodne położenie geograficzne gmin Staszów, Rytwiany i Szydłów ułatwia komunikację zarówno ze stolicą województwa świętokrzyskiego, tj. miastem Kielce, jak i z województwami podkarpackim i małopolskim. Poniżej, orientacyjna odległość do poszczególnych miast.

Trasa	Orientacyjna odległość
<b>Kielce - Staszów</b>	54 km
<b>Kielce – Szydłów</b>	50 km
<b>Kielce – Rytwiany</b>	64 km
<b>Kraków - Staszów</b>	116 km
<b>Kraków – Szydłów</b>	95 km
<b>Kraków – Rytwiany</b>	103 km
<b>Warszawa - Staszów</b>	215 km
<b>Warszawa – Szydłów</b>	209 km
<b>Warszawa – Rytwiany</b>	220 km

Tabela Nr 2. Orientacyjna odległość pomiędzy poszczególnymi trasami. Źródło: [www.wyznaczanie.trasy.pl](http://www.wyznaczanie.trasy.pl)

Ponadto, wszystkie trzy miejscowości znajdują się w dogodnej sytuacji pod względem transportu publicznego zapewniając dojazd poszczególnymi drogami:

Przez Staszów przebiegają drogi wojewódzkie:

- droga wojewódzka nr 764 (Kielce - Staszów - Połaniec)
- droga wojewódzka nr 757 (Opatów - Staszów - Stopnica)
- droga wojewódzka nr 765 (Chmielnik - Staszów - Osiek)

### W Szydłowie krzyżują się dwie drogi wojewódzkie:

- droga wojewódzka nr 756 relacji Starachowice – Nowa Słupia – Łagów – Szydłów – Stopnica,
- droga wojewódzka nr 765 relacji Chmielnik – Szydłów – Staszów – Osiek.

Gmina Rytwiany położona jest nad rzeką Czarną, przy drodze wojewódzkiej nr 764, na odcinku Staszów – Połaniec.

Istotnym aspektem w kontekście dalszego rozwoju tego obszaru jest fakt, że przez tereny ziemi Staszowskiej przebiegają:

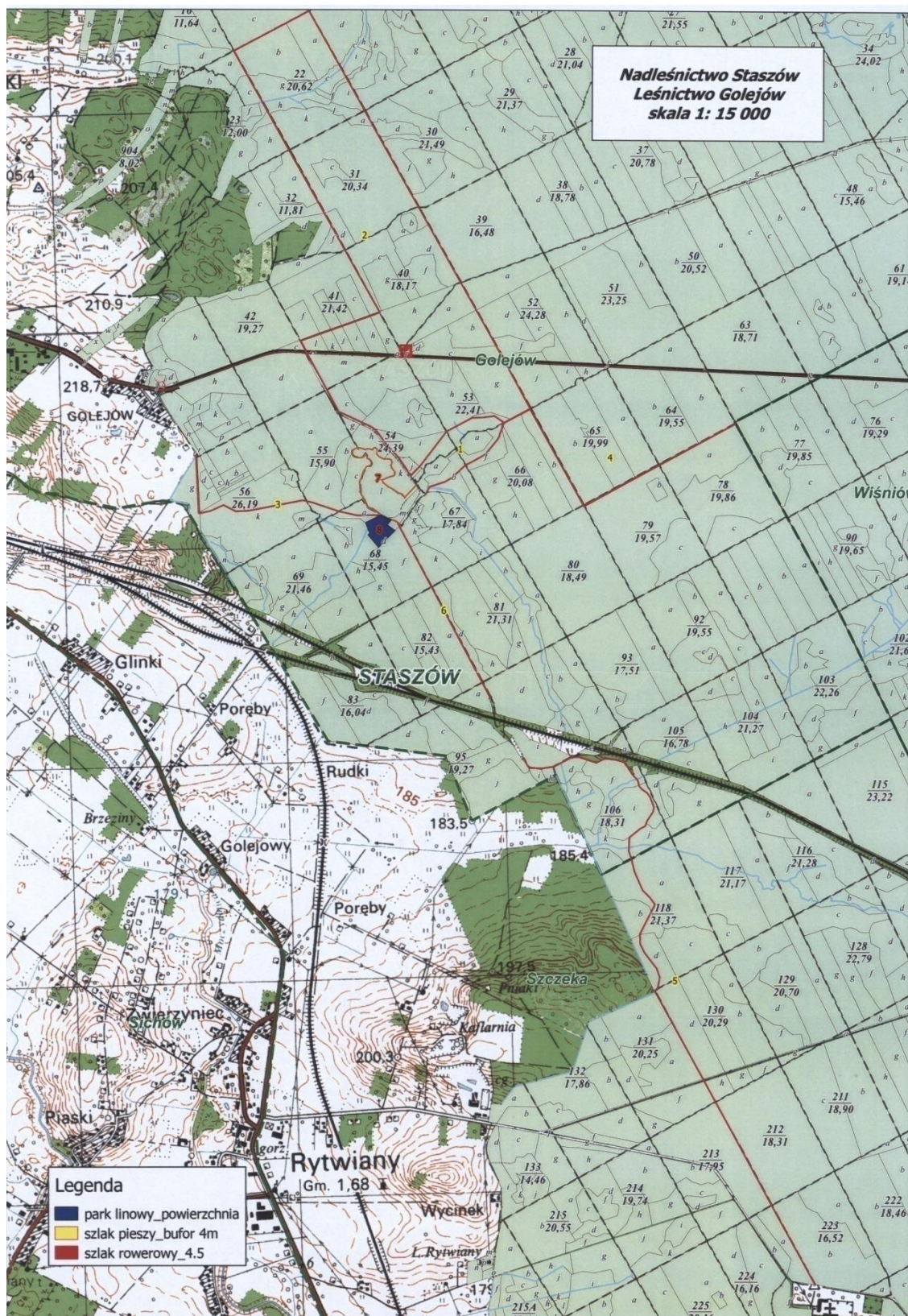
- szlak komunikacyjny ze Śląska na Wschód,
- droga krajowa Kraków-Sandomierz oraz
- linia kolejowa LHS.

LHS jest najdłuższą linią szerokotorową w Polsce i jest najdalej wysuniętą na zachód linią szerokotorową (o prześwicie 1520 mm) w Europie. Linię, poza długością i unikalnym prześwitem, wyróżnia największa w naszym kraju rampa towarowa (zlokalizowana na stacji Sławków Południowy w Zagłębiu) oraz pierwsza jaką wybudowano przeprawa mostowa posadowiona na palach wielkośrednicowych (na rzece Wiśle, w miejscowości Matiaszów).

Infrastruktura stacji Staszów LHS obejmuje bocznice przeładunkową oraz halę składową z układem torów: „N” – 1435 mm i „S” – 1520 mm. Stacja ta przewiduje możliwość przeładunku towarów sypkich luzem, towarów drobnicowych (wiązki, paletyzowane, itp.) oraz drewno.

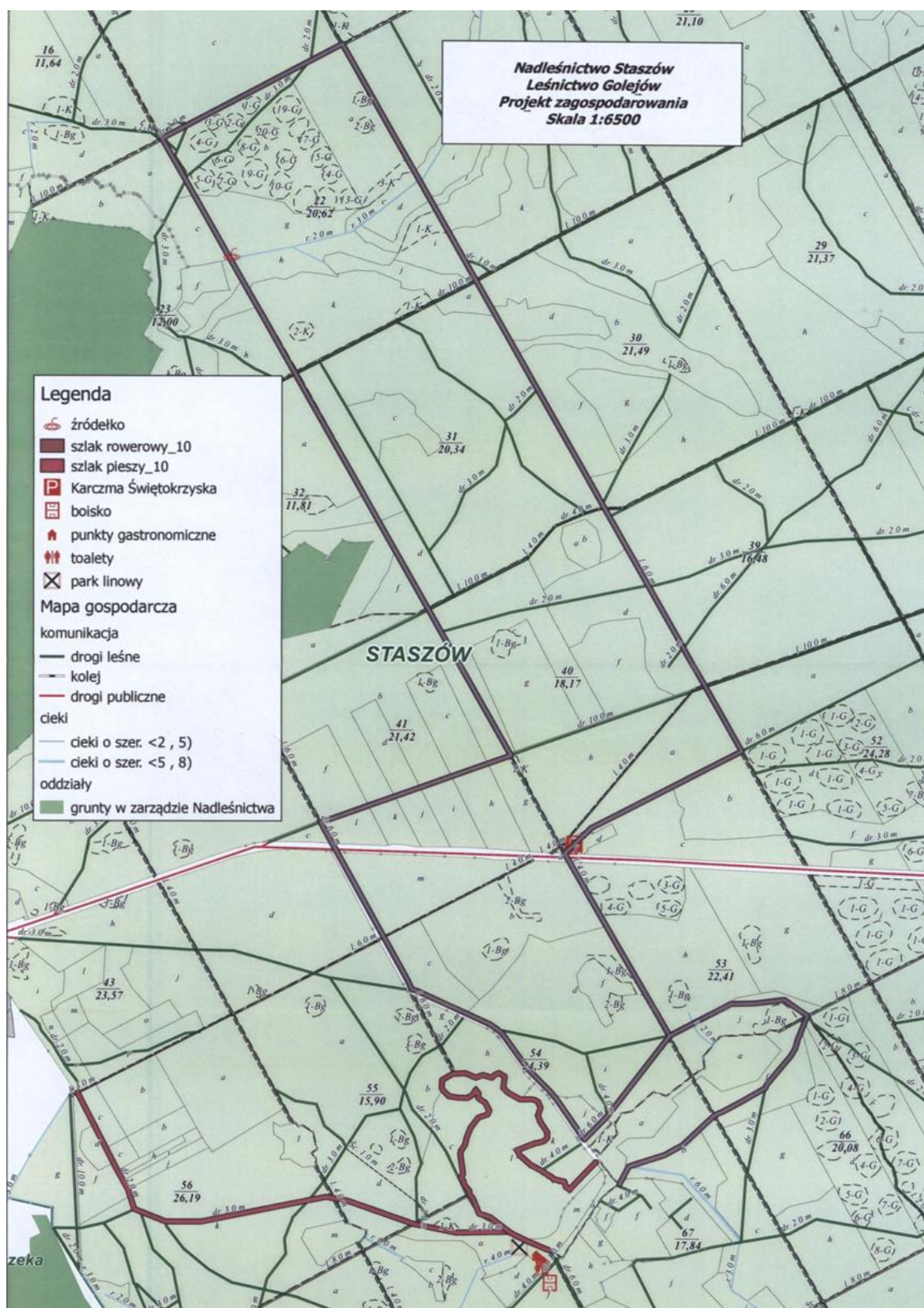
## **1.1. Lokalizacja planowanej inwestycji Gminy Staszów**

Przedmiotowa inwestycja zlokalizowana jest w powiecie staszowskim w gminie Staszów, leśnictwo Golejów, Obręb Leśnego Golejów na terenie obrębu ewidencyjnego Staszów i Wola Wiśniowska, działki o numerach ewidencyjnych: 2.95/1; 2.95/2; 2.82/1; 2.68/2; 1.55/1.; 1.56; 2.67/4; 2.66; 1.53/4; 1.53/6; 1.54/5; 1.54/6; 1.41/6; 1.41/4; 1.42/5; 1.32; 676; 677; 1.31; 1.40; 2.80; 2.79; 2.78; 1.54/9; 1.54/8; 2.68/2; 2.68/1.



Rys. Nr 2 Lokalizacja inwestycji Gminy Staszów Źródło: UMiG w Staszowie





Rys. Nr 3 Projekt zagospodarowania Źródło: UMiG w Staszowie

## 1.2 Opis obszaru objętego potencjalnym oddziaływaniem

Podstawą rozwoju turystyki na danym obszarze jest oferta turystyczna - tzw. produkt turystyczny. Poszukiwanie wartości unikatowych, na podstawie których powstaje wyjątkowa oferta turystyczna, jest kluczowym zadaniem produktów turystycznych. Atrakcyjne produkty turystyczne to te, które wykorzystują zasoby obszaru zakorzenione w jego specyfice, historii, kulturze, obyczajowości, a zarazem zagospodarowujące istniejącą infrastrukturę oraz odpowiadające na potrzeby odbiorców. Istnieją uzasadnione przesłanki do stwierdzenia, że Gmina Staszów ma szansę na stworzenie silnej marki turystycznej, identyfikowanej na rynku turystyki o zasięgu co najmniej regionalnym.

Poza występowaniem na terenie sąsiednich gmin licznych m.in.: zabytków architektonicznych, krajobrazowych czy turystycznych wyraźnie widać duże zainteresowanie mieszkańców regionu świętokrzyskiego i turystów wypoczynkiem na terenie zacisznych ośrodków wśród lasów i jezior Golejowskich, które obecnie swym stanem i wyglądem zniechęcają społeczność do pozostania w tym miejscu. Potencjał ten stwarza idealne warunki do zwrócenia uwagi na teren jako szczególne miejsce, które może być miejscem spędzenia wolnego czasu i wypoczynku, a także miejscem pracy. „Golejów” jako produkt turystyczny, wykorzystujący swój potencjał endogeniczny wpisze się na stałe w krajobraz gminy Staszów i podniesie zakres świadczonych usług turystycznych o zasięgu co najmniej regionalnym.

**Opis stanu aktualnego (przed realizacją):** Golejów jest zespołem połączonych kanałami czterech stawów. Nad największym z nich, zwanym "Dużym", znajdują się ośrodki wypoczynkowe oraz baza gastronomiczna. Pomosty wyznaczają na jeziorze cztery baseny o różnej głębokości. Głównym walorem przyrodniczym rozpatrywanego obszaru jest woda. Kompleks nie posiada dopływów powierzchniowych.

Stan istniejących jezior wymaga odmulenia i oczyszczenia basenów oraz jeziorek. Stare zaplecze, brak atrakcji turystycznych, brak ścieżek i szlaków pieszo-rowerowych, brak punktu informacyjnego, zły stan istniejącej infrastruktury oraz brak ułatwień architektonicznych dla osób niepełnosprawnych zniechęcają przyjeżdżających tam turystów.

**Ośrodek Wypoczynkowy „Wilga” – Golejów.** Od 2001 roku Ośrodek Sportu i Rekreacji prowadzi działalność hotelarską i parkingową na zarządzanych przez siebie obiektach

w Golejowie tj. Ośrodka Wypoczynkowym „Wilga” i parkingu znajdującym się przy wjeździe na tereny rekreacyjne Golejowa.

Działalność ma charakter sezonowy, obejmuje miesiące: maj, czerwiec, lipiec, sierpień i początek września. Ośrodek Wypoczynkowy „Wilga” to zespół domków letniskowych wraz z infrastrukturą towarzyszącą.

Na terenie Ośrodka znajduje się:

- 10 domków czteroosobowych
- 2 domki trzyosobowe
- 22 domki dwuosobowe
- 4 domki sześćosobowe
- 2 domki pięćosobowe z pełnym węzłem sanitarnym

Razem 40 domków campingowych – 124 miejsc noclegowych.

Domki campingowe różnią się wielkością, wyposażeniem oraz stopniem zużycia. Ma to duży wpływ na preferencje wyboru domków przez wczasowiczów. Dwadzieścia domków zostało wybudowanych w 1968 roku. Pięć domków w latach 1975 – 1979, szalasy w 1979 roku, 2 domki w 1994 r., jeden domek w 1997 r., cztery domki w 1998 rok.



*Fot. Nr 1 Domki w Ośrodku Wilga na Golejowie  
Źródło: <http://www.eholiday.pl>*



*Fot. Nr 2 Plaża w Golejowie Źródło: UMiG Staszów*



*Fot. Nr 3 Stanowiska dla sprzętu wodnego Źródło: UMiG Staszów*

**Opis zidentyfikowanych problemów.** Stawy w kompleksie Golejów uległy silnej eutrofizacji. Efektem tego są duże deficyty tlenowe (niedobory lub nawet całkowity brak tlenu) nie tylko w wodach naddennych, ale również na głębokości 1,0 m od powierzchni. Wykonane badania wykazały, iż w zasadzie poza pierwszym zbiornikiem w pozostałych występowały śladowe ilości tlenu (0,4 mg/l). Woda w zbiornikach wykazuje odczyn lekko kwaśny (wartość pH 6,6). W obrazie sonograficznym widoczne są grube warstwy osadów dennych.

Dlatego też, głównym problemem na rozpatrywanym obszarze są utrudnione warunki utrzymania obszarów cennych przyrodniczo oraz wykorzystania lokalnych i regionalnych zasobów przyrodniczych. Pozostałe, zdefiniowane problemy to:

- Utrudnione warunki poprawy bazy technicznej obszarów cennych przyrodniczo
- Eutrofizacja wody
- Zmiany jakościowe populacji ryb, wymieranie ryb, przyducha
- Nieprzyjemne zapachy
- Coraz niższa wartość rekreacyjna obiektu

**Identyfikacja koniecznych do przeprowadzenia działań zmierzających do poprawy obecnej sytuacji i zniwelowania problemów.**

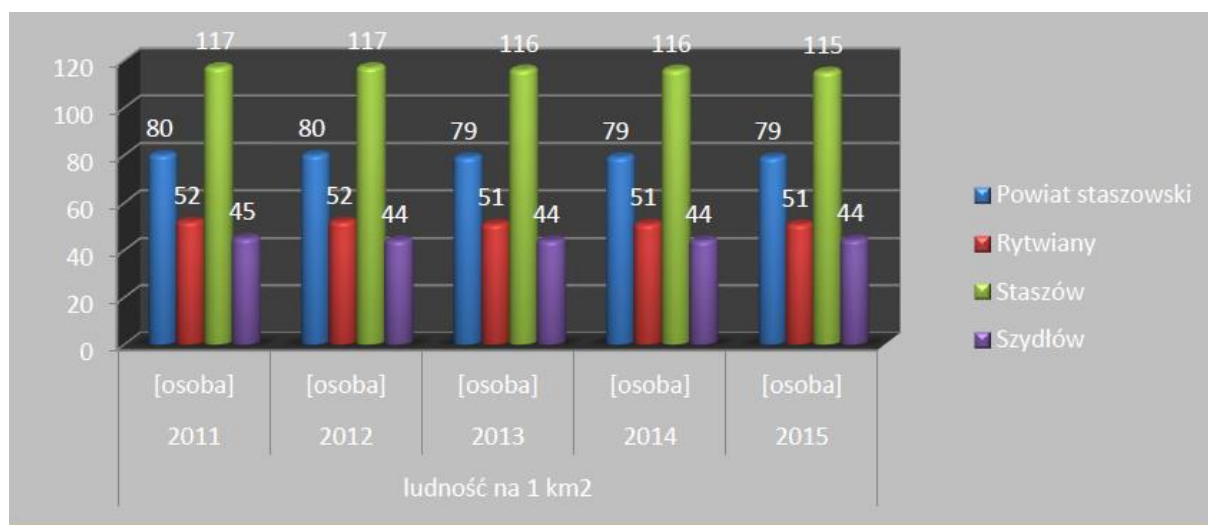
Woda w jeziorze Golejów wymaga budowy systemu napowietrzającego i odmulającego oraz oczyszczenia kanałów łączących z pozostałymi stawami. Pozostałe elementy wzmocnią wizerunek gminy i infrastrukturę turystyczną, pozwolą na komfortowy i ekologiczny wypoczynek. Ścieżki edukacyjne będą wykorzystywane przez uczniów z terenu gminy a także turystów zapoznających się z bogactwem przyrodniczym staszowskich kompleksów leśnych. Ścieżki pieszo - rowerowe wkomponowane będą w szlak rowerowy: Szydłów, Kurozwęki, Staszów, Rytwiany.

## **2. Charakterystyka obszaru objętego planem**

### **2.1. Sytuacja społeczno – gospodarcza**

#### **LUDNOŚĆ**

Średnia gęstość zaludnienia, wyrażona w osobach na km<sup>2</sup>, wynosi 115 w gminie Staszów, 51 w Rytwianach oraz 44 w Szydłowie, według stanu na 2015 r., zgodnie z poniższym wykresem.



Wyk. Nr 1. Ludność na 1 km<sup>2</sup> w poszczególnych jednostkach samorządu, źródło: GUS/Bank Danych Lokalnych.

Ludność na obszarze trzech gmin, zgodnie z poniższym zestawieniem wynosi łącznie 37 324 mieszkańców, tj. 26 193 w Staszowie, 6 343 w Rytwianach oraz 4 788 w Szydłowie. We wszystkich miejscowościach można zauważyć przewagę kobiet wśród ludności zamieszkującej dane samorządy.

Miejscowość	ogółem		
	ogółem	mężczyźni	kobiety
	2015 / [osoba]		
<b>Powiat staszowski</b>	73 036	36 214	36 822
<b>Staszów</b>	26 193	12 841	13 352
<b>Rytwiany</b>	6 343	3 138	3 205
<b>Szydłów</b>	4 788	2 403	2 385

Tabela Nr. 3. Liczba ludności ogółem. Opracowanie własne na podstawie danych GUS/ Bank Danych Lokalnych

Jednocześnie analizując ludność w wieku nieprodukcyjnym na 100 osób w wieku produkcyjnym można wskazać niewielką tendencję wzrastającą na obszarze całego powiatu, podobne zjawiska są w gminie Staszów i Szydłów.

Miejscowość	ludność w wieku nieprodukcyjnym na 100 osób w wieku produkcyjnym					
	2010	2011	2012	2013	2014	2015
	[osoba ]	[osoba ]	[osoba ]	[osoba ]	[osoba ]	[osoba ]
<b>Powiat staszowski</b>	57,6	57,6	57,9	58,0	58,3	59,4

<b>Staszów</b>	56,4	56,8	58,0	58,6	59,6	61,3
<b>Rytwiany</b>	62,2	61,6	61,1	60,0	59,3	60,3
<b>Szydłów</b>	57,8	57,9	57,7	57,8	58,0	59,4

Tabela Nr 4. Ludność w wieku nieprodukcyjnym. Opracowanie własne na podstawie danych GUS/ Bank Danych Lokalnych

Znacznie wzrasta także liczba ludności w wieku poprodukcyjnym na 100 osób w wieku przedprodukcyjnym, gdzie w gminie Staszów liczba ta wynosiła 119,9 w 2015 r. oraz 88,0 w 2010 r. Podobnie jest z pozostałymi gminami, gdzie w gminie Szydłów wskaźnik ten wynosił 124,4 w 2015 r. zaś 106,7 w 2010 r. i Rytwiany 108,9 w 2015 r. oraz 84,7 w 2010 r., zgodnie z poniższym zestawieniem.

Miejscowość	ludność w wieku poprodukcyjnym na 100 osób w wieku przedprodukcyjnym					
	2010	2011	2012	2013	2014	2015
	[osoba ]	[osoba ]	[osoba ]	[osoba ]	[osoba ]	[osoba ]
<b>Powiat staszowski</b>	84,7	88,6	92,9	98,9	103,5	107,9
<b>Staszów</b>	88,0	94,8	99,9	107,6	113,3	119,9
<b>Rytwiany</b>	85,3	87,5	91,2	96,6	103,4	108,9
<b>Szydłów</b>	106,7	109,6	116,1	123,6	126,3	124,4

Tabela Nr 5. Ludność w wieku poprodukcyjnym. Opracowanie własne na podstawie danych GUS/ Bank Danych Lokalnych

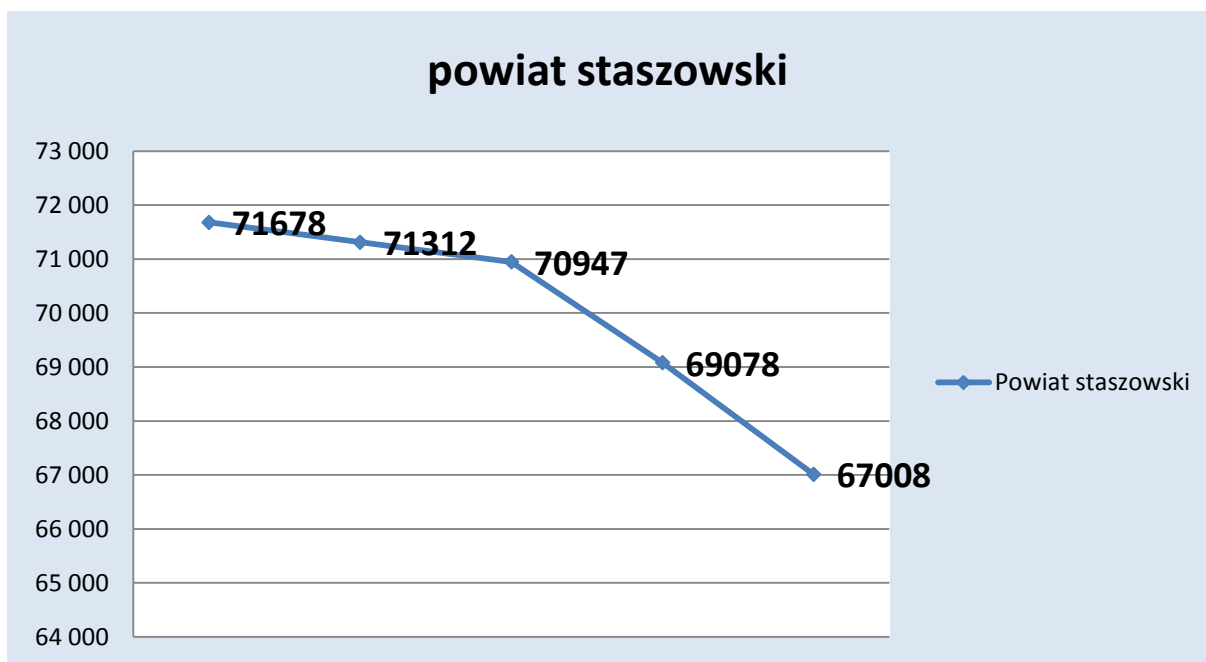
Analogiczna sytuacja jest w kontekście liczby ludności w wieku poprodukcyjnym na 100 osób w wieku produkcyjnym. Wzrasta liczba tej grupy mieszkańców, gdzie w 2015 r. wskaźnik ten wynosił 33,4 w Staszowie (26,4 w 2010 r.), 31,4 (28,6 w 2010 r.) w Rytwianach oraz w Szydłowie 32,9 w 2015 r. i 29,8 w 2010 r.

Nazwa	ludność w wieku poprodukcyjnym na 100 osób w wieku produkcyjnym					
	2010	2011	2012	2013	2014	2015
	[osoba ]	[osoba ]	[osoba ]	[osoba ]	[osoba ]	[osoba ]
<b>Powiat staszowski</b>	26,4	27,1	27,9	28,8	29,6	30,8
<b>Staszów</b>	26,4	27,7	29,0	30,4	31,7	33,4
<b>Rytwiany</b>	28,6	28,8	29,1	29,5	30,1	31,4
<b>Szydłów</b>	29,8	30,3	31,0	31,9	32,4	32,9

Tabela Nr 6. Ludność w wieku poprodukcyjnym w wieku produkcyjnym, Opracowanie własne na podstawie danych GUS/ Bank Danych Lokalnych

We wszystkich trzech omawianych gminach następuje spadek liczby osób w wieku przedprodukcyjnym, rośnie natomiast liczba osób w wieku poprodukcyjnym. Taka sytuacja potwierdza występujące zjawisko starzejącego się społeczeństwa.

Jednocześnie według prognoz Głównego Urzędu Statystycznego liczba ludności zamieszkującej obszar powiatu staszowskiego, m.in. teren gmin Staszów, Rytwiany i Szydłów będzie sukcesywnie maleć osiągając poziom 70 947 mieszkańców w 2020 r., 69 078 w 2025 r. oraz 67 008 w 2030 r., zgodnie z poniższym wykresem.



*Wyk. Nr 2. Prognoza ludności na terenie powiatu staszowskiego w poszczególnych latach, opracowanie własne na podstawie danych GUS/Bank Danych Lokalnych*

Niekorzystne trendy demograficzne, tj. prognozowane wyludnianie się gmin oraz starzenie się społeczeństwa niekorzystnie wpłynie na sytuację społeczno - gospodarczą całego obszaru, istotne jest zatem, aby wykorzystać potencjał rozwojowy lokalnych miejscowości na rzecz zapobiegania negatywnym skutkom ww. prognoz.

## PRZEDSIĘBIORCZOŚĆ

Sytuację gospodarczą na terenie gmin odzwierciedlają m.in.:

- ❖ wskaźnik liczby podmiotów wpisanych do rejestru REGON na 10 tys. ludności
- ❖ wskaźnik jednostek nowo zarejestrowanych w rejestrze REGON na 10 tys. ludności
- ❖ wskaźnik liczby podmiotów na 1000 mieszkańców w wieku produkcyjnym.



Liczba podmiotów wpisanych do rejestru REGON na 10 tys. ludności stale wzrastała we wszystkich trzech gminach. Podobny trend występuje na obszarze powiatu staszowskiego. W 2015 roku osiągnęła wartość 924 podmiotów w Staszowie, 697 podmiotów w Rytwianach oraz 405 w Szydłowie.

Miejscowość	podmioty wpisane do rejestru REGON na 10 tys. ludności				
	2011	2012	2013	2014	2015
	[-]	[-]	[-]	[-]	[-]
<b>Staszów</b>	910	917	915	921	924
<b>Rytwiany</b>	620	634	660	689	697
<b>Szydłów</b>	348	377	404	391	405

Tabela Nr 7. Podmioty wpisane do rejestru, Źródło: GUS/ Bank Danych Lokalnych

Ponadto, liczba nowo zarejestrowanych podmiotów zarejestrowanych w rejestrze REGON na 10 tys. ludności ulegała wahaniom we wszystkich trzech gminach na przestrzeni lat 2011 – 2015, zgodnie z poniższym zestawieniem.

Miejscowość	jednostki nowo zarejestrowane w rejestrze REGON na 10 tys. ludności				
	2011	2012	2013	2014	2015
	[-]	[-]	[-]	[-]	[-]
<b>Staszów</b>	70	64	68	63	58
<b>Rytwiany</b>	50	51	55	55	52
<b>Szydłów</b>	48	50	52	19	33

Tabela Nr 8. Jednostki nowo zarejestrowane w rejestrze REGON, Źródło: GUS/ Bank Danych Lokalnych

Jednocześnie wzrost liczby podmiotów na 1000 mieszkańców w wieku produkcyjnym można zaobserwować we wszystkich trzech gminach. W Staszowie wskaźnik ten wynosił 149,0 w 2015 r. i 142,7 w 2011 r., w Rytwianach 111,7 w 2015, zaś w 2011 stanowił on 100,3. Podobna sytuacja jest w gminie Szydłów, gdzie w 2015 r. liczba ta wynosiła 64,6 zaś w 2011 r. 55,0.

Miejscowość	podmioty na 1000 mieszkańców w wieku produkcyjnym				
	2011	2012	2013	2014	2015
	[-]	[-]	[-]	[-]	[-]
<b>Staszów</b>	142,7	144,8	145,2	147,0	149,0
<b>Rytwiany</b>	100,3	102,2	105,7	109,7	111,7
<b>Szydłów</b>	55,0	59,5	63,7	61,8	64,6

Tabela Nr 9. Podmioty na 1000 mieszkańców w wieku produkcyjnym, Źródło: GUS/ Bank Danych Lokalnych

## BEZROBOCIE

Wskaźnikiem, który charakteryzuje sytuację na rynku pracy jest procentowy udział bezrobotnych zarejestrowanych w liczbie ludności w wieku produkcyjnym. Jest to jeden ze sposobów podawania wielkości bezrobocia, a stopa bezrobocia obliczona tym sposobem będzie zawsze niższa, ponieważ liczebność ludności w wieku produkcyjnym jest większa od liczebności *ludności aktywnej ekonomicznie*. W Polsce najczęściej podawaną stopą bezrobocia jest wartość bezrobocia rejestrowanego obliczana na poziomie powiatu, która wypada przeciętnie ok. 1,5% poniżej stopy bezrobocia ustalonej w badaniu BAEL.

Udział % bezrobotnych zarejestrowanych w liczbie ludności w wieku produkcyjnym w omawianych gminach ulegał wahaniom na przestrzeni ostatnich lat, tj. 2012 – 2015. W gminie Staszów w 2015 r. wynosił 6,4 %, a w porównaniu do roku 2014 zanotowano zmniejszenie o 1,5 %, w gminie Szydłów w 2015 roku wynosił 4,9%, a w porównaniu z rokiem poprzednim – odnotowano spadek jego wartości o 0,9% oraz w gminie Rytwiany – spadek o 2,2 %, zgodnie z poniższym zestawieniem.

Nazwa	Udział bezrobotnych zarejestrowanych w liczbie ludności w wieku produkcyjnym - ogółem			
	2012	2013	2014	2015
	[%]	[%]	[%]	[%]
<b>Staszów</b>	8,2	8,5	7,9	6,4
<b>Rytwiany</b>	9,2	9,4	9,0	6,8
<b>Szydłów</b>	7,0	6,9	5,8	4,9

Tabela Nr 10. Udział bezrobotnych zarejestrowanych w liczbie ludności w wieku produkcyjnym, Opracowanie własne, źródło: GUS/Bank Danych Lokalnych.

Kolejnym z ważnych wskaźników określających sytuację ekonomiczną w gminie jest przeciętne miesięczne wynagrodzenie w relacji do średniej krajowej. Dane dotyczące wynagrodzeń określa się w statystykach na poziomie powiatu, dlatego też nie można jednoznacznie określić poziomu dochodów mieszkańców analizowanej jednostki. Jednak sytuacja jaka ma miejsce w powiecie staszowskim obrazuje również możliwości finansowe mieszkańców poszczególnych gmin leżących administracyjnie w jego granicach. Należy również w tym miejscu założyć, iż miasta powiatowe są jednostkami, które generują najwyższą wartość wskaźników.

Powiat staszowski w 2014 roku z przeciętnym miesięcznym wynagrodzeniem brutto na poziomie 89,6% średniej krajowej prezentował się korzystniej od województwa świętokrzyskiego (85,8%). W analizowanym okresie zamożność mieszkańców zarówno województwa, jak i powiatu nieznacznie spadła.

Inną analizowaną kategorią są wskaźniki dochodów i wydatków w przeliczeniu na 1 mieszkańca, które obrazują sytuację finansową gmin. Dochody budżetu ogółem w przeliczeniu na 1 mieszkańca w niżej wymienionych gminach w latach 2012–2015 ulegały wahaniom, a w roku 2015 uplasowały się na poziomie 2 971,56 zł w Staszowie, 2 857,57 zł w Rytwianach oraz 3 580,08 zł w Szydłowie.

Miejscowość	Dochód gminy łącznie z miastami na prawach powiatu			
	ogółem			
	2012	2013	2014	2015
	[zł]	[zł]	[zł]	[zł]
<b>Staszów</b>	2 525,63	2 798,62	2 931,54	2 971,56
<b>Rytwiany</b>	2 838,91	2 808,82	3 049,35	2 857,57
<b>Szydłów</b>	3 314,75	3 538,89	3 323,97	3 580,08

Tabela Nr 11. Dochód gminy łącznie z miastami na prawach powiatu, Opracowanie własne, źródło: GUS/Bank Danych Lokalnych.

## 2.2 Warunki przyrodnicze – wykorzystanie walorów przyrodniczych do rozwoju przedsiębiorczości i gospodarki turystycznej

Od szeregu stuleci obszar powiatu staszowskiego jest terenem rolniczym z drobnym przemysłem opartym głównie na warsztatach rzemieślniczych. Ziemia staszowska posiada wyjątkowe walory przyrodnicze, ponad 32 % jej powierzchni stanowią lasy. Równy na południu i mocno pagórkowaty teren na północy powiatu, poprzecinany jest licznymi rzekami i strumieniami, a także wąwozami i jarami.

Zespół Przyrodniczo-Krajobrazowy „Golejów” powstał w 2003 roku. Znajduje się na skraju lasu w bezpośrednim sąsiedztwie leśniczówki Golejów, na terenie Staszowa. Obejmuje obszar o powierzchni 1,41 ha. Jest to teren starodrzewu sosnowo-dębowego na siedlisku lasu mieszanego świeżego: są to 140 - 150 letnie dęby (70%) i sosny (30%), które osiągnęły wysokość do 24 m. Głównym walorem przyrodniczym rozpatrywanego obszaru jest woda. Kompleks nie posiada dopływów powierzchniowych. Główne jezioro stanowi ekosystem składający się nie tylko z wody w obrębie misy jeziorowej, ale również osadów dennych i zlewni.



*Fot. Nr 4 Dzikie Staw źródło: UMiG Staszów*

**Leśno-wodny Rezerwat Przyrody „Dziki Staw”** - w jego skład wchodzi jezioro potorfowe o pow. 2,9 ha i głębokości około 2 m. Otoczony jest dzikimi, podmokłymi łąkami z bardzo rzadkimi gatunkami roślin i zwierząt, oraz pięknym, 120-letnim modrzewiowym lasem, ze wspaniałymi okazami modrzewia europejskiego, osiagającymi wysokość ponad 35 m. Można tu spotkać kormorany, perkozy, czarne bociany, czaple, wydry i borsuki. Stwierdzono występowanie bardzo rzadkiego chronionego gatunku paproci, zwanego salwinia pływająca. Ta oaza ciszy i spokoju wywrze pozytywne wrażenie nawet na najbardziej wybrednym turyście.

Zlokalizowane w centralnej części powiatu gminy: Staszów, Rytwiany i Szydłów obejmują obszar o malowniczym krajobrazie, znajdujący się w makroregionie Niecka Nidziańska w mezoregionie Niecka Połaniecka, nad rzeką Czarną Staszowską, na pograniczu Gór Świętokrzyskich, Ponidzia i Sandomierszczyzny.



Rys. Nr 4. Mapa poglądowa Niecki Nidziańskiej, Źródło: opracowanie własne.

Gmina Staszów ma charakter rolniczy, gdzie przeważają grunty orne, a także tereny leśne oraz zadrzewione i zakrzewione. Ogółem użytki rolne w gminie zajmują 57,4%. Na terenie gminy Staszów występują gleby następujących przydatności rolniczych: kompleksu żytniego słabego, gdzie najczęściej uprawia się żyto, seradellę, łubin, tytoń i owies, kompleksu zbożowo-pastewnego mocnego użytkowane naprzemiennie jako grunty orne i użytki zielone oraz kompleksu zbożowo-pastewnego słabego, na których uprawia się głównie żyto i ziemniaki.

Główną arterią wodną gminy Staszów jest rzeka Czarna Staszowska o długości 61 km i powierzchni dorzecza 1358,6 km<sup>2</sup>. Odwadnia ona za pośrednictwem sieci swoich niewielkich dopływów całą zachodnią, północno-zachodnią i południową część gminy. W okolicach Golejowa występują liczne oczka wodne pochodzenia krasowego, które tworzą naturalne zbiorniki wodne.

Gminy Rytwiany i Szydłów są gminami wiejskimi, stanowiącymi atrakcyjne miejsce pod względem przyrodniczym, aż 49,33% powierzchni gminy Rytwiany stanowią grunty leśne, zaś największy udział w powierzchni gminy Szydłów mają grunty orne (55,2%) oraz sady (16,0%) co stanowi o rolniczym charakterze gminy. Łączna powierzchnia użytków rolnych wynosi 80,2% powierzchni Gminy Szydłów, zaś grunty leśne stanowią 15,4% powierzchni.



Fot. Nr 5. Lasy w gminie Rytwiany, źródło: [www.pustelnia.com.pl](http://www.pustelnia.com.pl)

## KRAJOBRAZ

Wśród lasów dominują na omawianym terenie bory sosnowe, bory mieszane, bory trzcinnikowe, łągi subkontynentalne oraz bory mieszane świeże przechodzące w grąd wysoki i świetlistą dąbrowę. Ponadto występują bory i lasy wilgotne - olsy. Wśród roślinności leśnej zdecydowanie przeważa drzewostan sosnowy, a uzupełnieniem są dęby, brzozy, jodły, modrzew, olcha, buk. Wiek drzewostanu bardzo zróżnicowany, przeważa drzewostan wieku 50 – 100 lat w obrębie lasów państwowych jak i prywatnych. W lasach prywatnych jest również duży udział drzewostanu młodego, poniżej 50 lat, występującego na małych powierzchniach, rzędu kilku arów, porastającego gleby słabych klas i nieużytki. Również wzdłuż dolin rzek i cieków ciągną się zadrzewienia głównie olchy, topoli i wierzb, a także wzdłuż dróg i szos ciągną się zadrzewienia szpalerowe, głównie lip, topoli, jesionów i kasztanowców. Na terenie całego powiatu staszowskiego występuje szereg parków. W lasach poza skupiskami drzew znajduje się różnorodna roślinność krzewiasta oraz bogate

runo leśne. Spotykane gatunki zwierząt to: sarny, jelenie, kuny, łosie, bobry, dziki, zające, lisy, dzikie kaczki, bażanty i kuropatwy.

W wilgotnych dnach dolin rzek, cieków i oczek wodnych występują bogate florystyczne zespoły roślinności szuwarowo – bagiennej, łąkowo – bagiennej i bagienno - torfowiskowej z szeregiem rzadkich i chronionych gatunków roślin i ptaków.



*Fot. Nr 6. Roślinność, Źródło: UMiG Staszów*

Ponadto występują na tych terenach zbiorowiska murawowe i krzewiaste w miejscach nieprzydatnych do uprawy, np.: na ścianach wąwozów lessowych, na stromiznach zboczy oraz na bardzo płytkich glebach.

Charakterystyczną roślinnością dla tego obszaru są ciepłolubne zbiorowiska kserotermiczne pochodzenia południowoeuropejskiego z szeregiem rzadkich i chronionych gatunków roślin. Siedliskami dla takich zespołów roślinnych są najczęściej suche, słoneczne zbocza wzgórz, dolin rzecznych i wąwozów, zwłaszcza o ekspozycji południowej, rzadziej wschodniej lub zachodniej. Gleby przeważnie płytkie, a miejscami skaliste, są zasobne w węglan wapnia ( $\text{CaCO}_3$ ) i dzięki temu są wybitnie ciepłe. Na siedliskach takich panują specyficzne warunki mikroklimatyczne: wysokie temperatury powietrza i gleby oraz trudności w zaopatrywaniu się roślin w wodę (zwłaszcza w porze suszy letniej). Sprzyja to występowaniu gatunków o dużych wymaganiach termicznych i odpornych na deficyty wodne.

Dobre warunki glebowe i klimatyczne sprzyjały osadnictwu na tym terenie (gospodarka człowieka trwa tu nieprzerwanie od ok. 6 tysięcy lat). Stąd znaczną część tego obszaru

zajmują obecnie pola uprawne, które decydują o typowo rolniczym charakterze powiatu. W uprawach dominują zboża, ziemniaki i warzywa gruntowe.

Wielka zmienność środowiska przyrodniczego, bogactwo form ukształtowania powierzchni terenu, warunków hydrologicznych, szaty roślinnej i świata zwierzęcego spowodowały powstanie wartościowych i niepowtarzalnych tworów przyrody żywej i nieożywionej, która na znacznej części powiatu staszowskiego objęta jest ochroną. Dotyczy to obszarów chronionego krajobrazu. Występują tu:

- ❖ znaczna część Jeleniowsko – Staszowskiego Obszaru Chronionego Krajobrazu obejmującego gminy Bogoria, Rytwiany i Staszów;
- ❖ fragment Chmielnicko – Szydłowski Obszar Chronionego Krajobrazu obejmujący leżącą w powiecie staszowskim gm. Szydłów.

#### **OBSZARY CHRONIONEGO KRAJOBRAZU:**

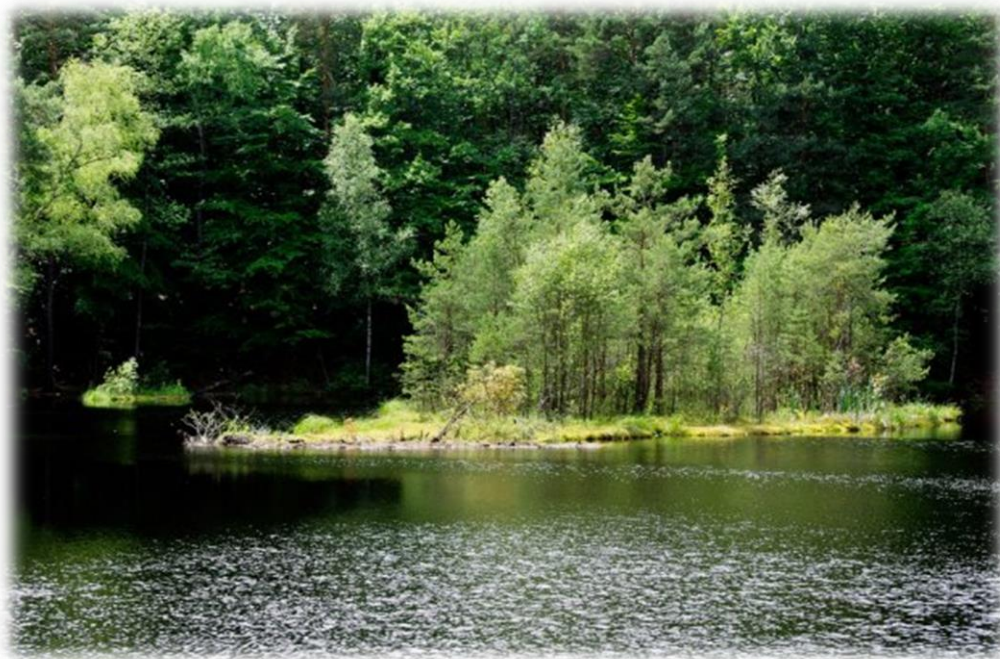
- **Jeleniowsko – Staszowski Obszar Chronionego Krajobrazu** obejmujący niewielką część gminy Rytwiany, znaczną część terenu gminy Staszów oraz większość terenu gminy Bogoria – ponadto w powiecie opatowskim część gminy Iwaniska oraz niewielki obszar gminy Baćkowice, a także w powiecie Sandomierskim niewielki teren położony w gminie Klimontów i Łoniów;
- **Chmielnicko – Szydłowski Obszar Chronionego Krajobrazu** położony w środkowej części województwa łączy Włoszczowsko – Jędrzejowski OChK w okolicach Szydłowa z Jeleniowsko – Staszowskim OChK oraz na południowym – wschodzie z Solecko – Pacanowskim OChK. Obszar ten pełni ważne ekologicznie funkcje łącznikowe pomiędzy Zespołem Parków Krajobrazowych Gór Świętokrzyskich i Ponidzia. Pierwszoplanową funkcją tego obszaru jest ochrona wód powierzchniowych rzeki Czarnej Staszowskiej wraz ze zbiornikiem wodnym w Chańczy.

#### **ZESPOŁY PRZYRODNICZO – KRAJOBRAZOWE:**

- **„Golejów”** - Rozporządzenie Wojewody Świętokrzyskiego Nr 4/2003 z dnia 28 stycznia 2003 r. w sprawie uznania za zespół przyrodniczo – krajobrazowy, terenu położonego w obrębie leśnym Golejowa na terenie Skarbu Państwa – Nadleśnictwo Staszów, Leśnictwo Golejów – teren gminy Staszów. Zespół ten powstał w 2003 roku. Znajduje się na skraju lasu w bezpośrednim sąsiedztwie leśniczówki Golejów, na terenie Staszowa. Obejmuje obszar o powierzchni 1,41 ha. Zespół stanowi starodrzew sosnowo - dębowy, który jest elementem dawnych naturalnych lasów. Znajdujące się tutaj dęby mają 140-150 lat i osiągają wysokość do 24 m. Leśno-wodny Rezerwat Przyrody „Dziki Staw” - w jego skład wchodzi jezioro po-



torfowe o pow. 2,9 ha i głębokości około 2 m. Otoczony jest dzikimi, podmokłymi łąkami z bardzo rzadkimi gatunkami roślin i zwierząt, oraz pięknym, 120-letnim modrzewiowym lasem, ze wspaniałymi okazami modrzewia europejskiego, osiągającymi wysokość ponad 35 m. Można tu spotkać kormorany, perkozy, czarne bociany, czaple, wydry i borsuki. Stwierdzono występowanie bardzo rzadkiego chronionego gatunku paproci, zwanego salwinia pływająca;



*Fot. Nr 7 Pływająca wyspa na stawie Donica, źródło: [www.turystyka.staszow.pl](http://www.turystyka.staszow.pl)*

- **„Tarczyn”** – obszar o pow. 3,60 ha - gmina Rytwiany. Porośnięty starodrzewiem sosnowym – obręb leśny Golejów, Nadleśnictwo Staszów, Leśnictwo Sichów – Teren gminy Rytwiany – (Rozp. Nr 16/2002 Wojewody Świętokrzyskiego z dnia 18 lutego 2002 r. w sprawie uznania za zespół przyrodniczo-krajobrazowy);
- **„Rytwiany”** – obszar o pow. 2,33 ha (gmina Rytwiany) – będący zbiorowiskiem leśnym grądu z drzewostanem grabowo – dębowym z domieszką lipy. Bezpośrednie sąsiedztwo zabytkowego klasztoru. Leśnictwo Rytwiany, Nadleśnictwo Staszów, Obręb Golejów, działka własności Skarbu Państwa. (Rozp. Nr 18/2002 Wojewody Świętokrzyskiego z dnia 19 lutego 2002 r. w sprawie uznania za zespół przyrodniczo – krajobrazowy).

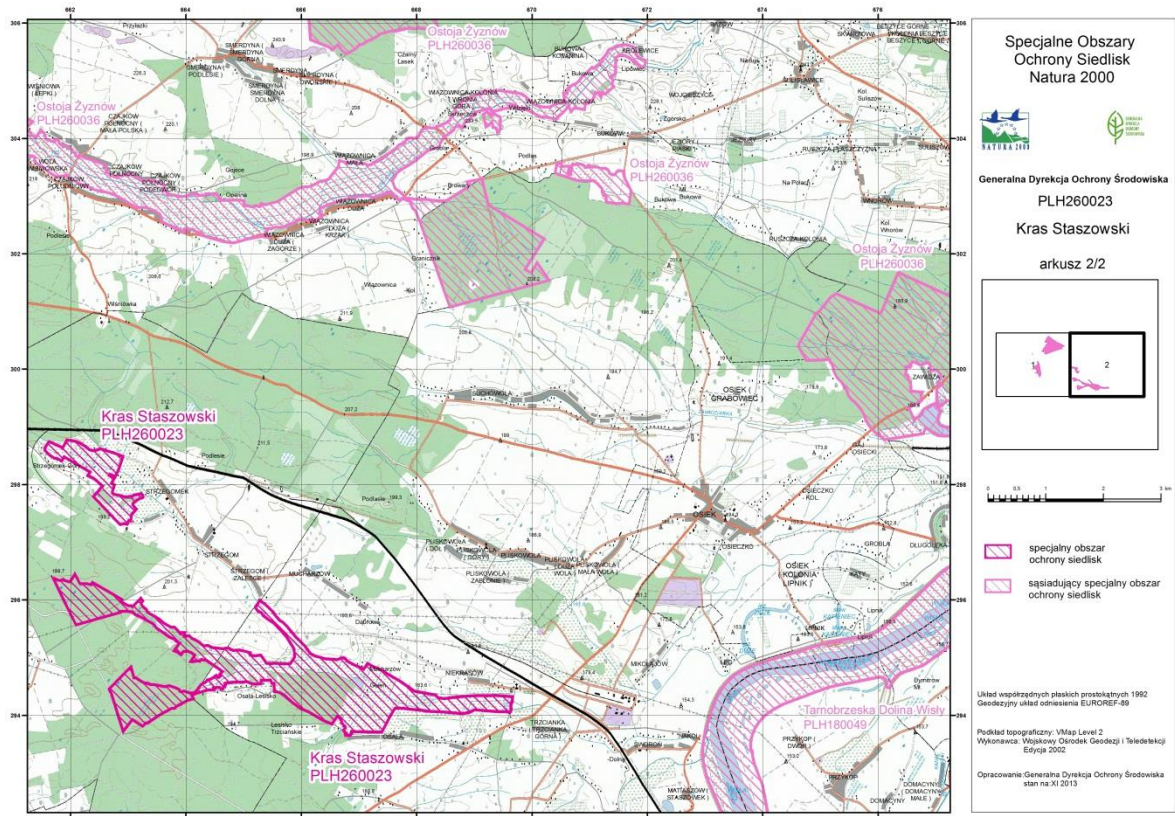
**OBSZARY Natura 2000**

➤ **OZW SOO „Kras Staszowski”** – PLH 260023 to obszar występowania lasów liściastych, borów, w tym borów mieszanych oraz siedlisk wodno-błotnych powstałych w lejkach krasowych. Obecność lejków krasowych i związana z nimi szata roślinna jest najcenniejszą wartością przyrodniczą tego regionu. Lejki są jednocześnie świetnym kalendarium historii szaty roślinnej panującej w okresie holoceni. Obszar obejmuje naturalne typy siedlisk oraz gatunki chronione i zagrożone w skali regionu i kraju. Na terenie obszaru (wg SDF z 04.2009 r.) wyszczególniono 10 typów siedlisk przyrodniczych i 18 gatunków ptaków wymienionych w Załączniku I Dyrektywy Siedliskowej. Z załącznika II Dyrektywy w SDF wymieniono 3 gatunki ssaków, 2 gatunki płazów i gadów, 1 gatunek ryb oraz 1 gatunek bezkręgowców.

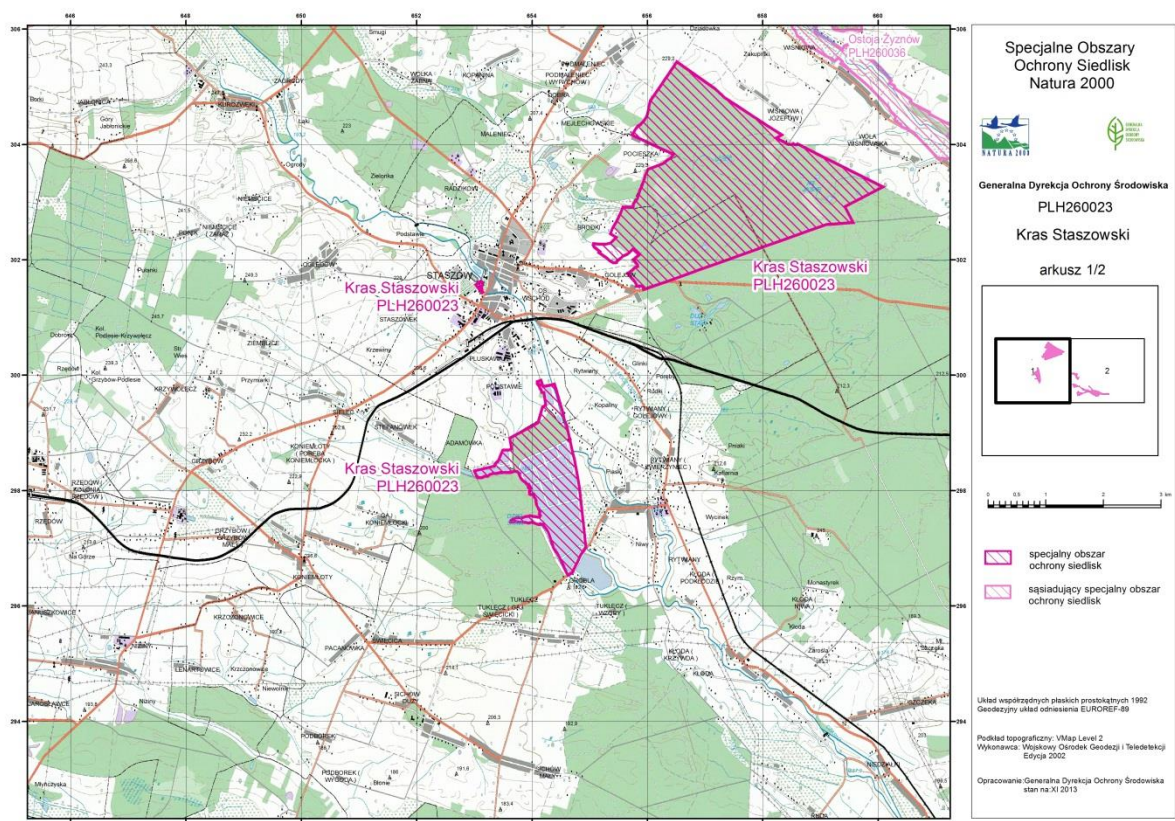
➤ **OZW SOO „Ostoja Żyznów”** - PLH 2609036 położona jest w obrębie mezoregionów Wyżyna Sandomierska, Góry Świętokrzyskie i Pogórze Szydłowskie. W części wschodniej geologicznym fundamentem obszaru jest przedłużenie Gór Świętokrzyskich, natomiast w kierunku wschodnim na skały paleozoiczne są nałożone osady morskie transgresji mioceni. W większości obszar pokrywa znacznej grubości pokrywa lessowa, co sprawia, że powierzchnia terenu jest dość płaska, rozcięta przez dopływ Wisły – Koprzywiankę. Na terenie obszaru (wg SDF z 04.2009 r.) wyszczególniono 15 typów siedlisk przyrodniczych i 6 gatunków ptaków wymienionych w Załączniku I Dyrektywy Siedliskowej. Z załącznika II Dyrektywy w SDF wymieniono 3 gatunki ssaków, 1 gatunek płazów i gadów, 2 gatunki ryb oraz 8 gatunków bezkręgowców.

**oraz**

➤ **specjalne obszary ochrony siedlisk (SOO):** „Kras Staszowski” (PLH 260023), „Ostoja Żyznów” (PLH 260036)



Rys. Nr 5. Kras Staszowski Obszar NATURA 2000 Źródło: <http://natura2000.gdos.gov.pl/datafiles>



Rys. Nr 6. Kras Staszowski Obszar NATURA 2000 Źródło: <http://natura2000.gdos.gov.pl/datafiles>

## WPLYW NA OBSZARY NATURA 2000

Według regionalizacji przyrodniczo-leśnej lasy Nadleśnictwa Staszów w całości położone są na terenie Krainy Małopolskiej (VI), w dzielnicy Niziny sandomierskiej (obręby Golejów i Klimontów) oraz w dzielnicy Gór świętokrzyskich (obręb Kurozwęki).

Takie położenie sprawia, iż w skali całego Nadleśnictwa Staszów dominują nizinne siedliska lasowe, głównie ze świeżym wariantem uwilgotnienia. Siedliskiem wiodącym w skali całego Nadleśnictwa jest las mieszany świeży, który obejmuje ok. 36% powierzchni leśnej. Kolejnymi siedliskami o istotnym udziale są: bór mieszany świeży ok. 17%, las mieszany wilgotny ok. 10%, bór mieszany wilgotny ok. 9%, las wyżynny świeży ok. 8%, las świeży ok. 7%, i bór świeży ok. 5%.

Powyższe proporcje, sprawiają, iż na większości siedlisk leśnych wiodącym powierzchniowo gatunkiem panującym jest sosna (obejmująca 71% powierzchni leśnej i 74% zapasu drzewostanów). Dominuje ona na siedliskach borów i borów mieszanych, ale również, chociaż w dużo mniejszym stopniu, do lasów mieszanych.

W przypadku lasów świeżych, zarówno nizinnych jak i wyżynnych, o dominacji sosny nie ma już mowy. Na siedliskach lasu wyżynnego świeżego buka i dęba jest prawie tyle samo co sosny. Należy przyjąć, że udział dęba, buka i jodły w kolejnych dziesięcioleciach będzie wzrastał z uwagi na kontynuację przebudowy drzewostanów. Oprócz sosny, głównymi gatunkami lasotwórczymi w nadleśnictwie są: dąb o udziale ok. 13 %, buk o udziale ponad 4%, olsza z udziałem przekraczającym 3% oraz jodła i brzoza z udziałem przekraczającym 2%. Udziały pozostałych gatunków takich jak modrzew, świerk, klon, wiąz, grab czy lipa nie przekraczają 1%.

Lasy Nadleśnictwa Staszów w głównej mierze pochodzą z odnowień sztucznych – 88,5%. Drzewostany odnowione w sposób naturalny stanowią 11,2%, a dopełnieniem są drzewostany odroślowe zajmujące 0,3% powierzchni leśnej. Przeciętna zasobność drzewostanów nadleśnictwa wynosi 270 m<sup>3</sup>/ha, natomiast średni wiek wynosi 66 lat.

Bogate walory przyrodnicze świadczące o dobrym stanie środowiska, którymi odznaczają się obszary Natura 2000 są znane powszechnie w całej Unii Europejskiej i przyciągają co roku

wielu turystów, zarówno z kraju, jak również tych zza granicy. Taka sytuacja przyczynia się do rozwoju bazy turystycznej oraz powstawania licznych gospodarstw agroturystycznych łączących tradycyjną gospodarkę rolną z turystyką. Zarówno właściciele gospodarstw jak również władze samorządowe miejscowości, na terenie których zlokalizowane są obszary Natura 2000 mogą starać się o dofinansowanie działalności agroturystycznej oraz rozwoju infrastruktury turystycznej. Turystyka na obszarach Natura 2000 przyciąga przede wszystkim osoby świadome znaczenia ochrony przyrody oraz ludzi, którzy poszukują ciszy, spokoju i miejsca do wypoczynku w pięknych okolicznościach natury. Na obszarach tych rośnie zapotrzebowanie na bazę noclegową oraz wykwalifikowanych przewodników znających dobrze teren i lokalne atrakcje m.in. przyrodnicze. Powstają punkty informacyjne oraz ścieżki dydaktyczne, z których chętnie korzystają nie tylko turyści, ale również mieszkańcy oraz uczniowie szkół podczas przyrodniczych zajęć terenowych. Obszary Natura 2000 są szansą dla rozwoju zarówno pojedynczych miejscowości jak i całego regionu zapewniając np. miejsce pracy w sektorze związanym z turystyką, zmniejszając bezrobocie i tym samym podnosząc jakość życia mieszkańców. Oczywiście rozwój ten podlega stałej kontroli pod kątem wymogów związanych z ochroną przyrody, regularnie analizuje się wpływ podejmowanych aktywności na siedliska oraz monitorowane gatunki ptaków i zwierząt.

**POMNIKI PRZYRODY OŻYWIONEJ** – łącznie w całym powiecie jest ich 50, z czego przedmiotowe gminy obejmują:

- 🚧 Gmina Staszów – 16
- 🚧 Gmina Rytwiany – 15
- 🚧 Gmina Szydłów – 1

## **PARKI DWORSKIE – KRAJOBRAZOWE**

### **Gmina Staszów**

- Kurozwęki – park dworski - krajobrazowy – XVIII w.,
- Staszów – park miejski – XIX w.,
- Wiśniowa – park krajobrazowy - XIX – XX w. – Zespół Pałacowy Kołłątajów,
- Wiązownica Kolonia – park krajobrazowy – XVIII w.

### **Gmina Rytwiany**

- Rytwiany - park krajobrazowy – 1927 - 1929 r. Zespół Pałacowy Radziwiłłów,
- Sichów Duży – park krajobrazowy – XVIII w. Zespół Pałacowy;

### **Gmina Szydłów**

- Grabki Duże - park pałacowy – XVIII w. (dawny Ośrodek Szkolenia Rolniczego),
- Kotuszów – park dworski – XIX – XX w.;

W powiecie staszowskim różnymi formami ochrony przyrody objęte są:

- rezerwy przyrody – 8,97 ha,
- zespoły przyrodniczo – krajobrazowe – 29,32 ha,
- parki dworskie – krajobrazowe ok. 6,60 ha,
- obszary chronionego krajobrazu ok. 33 tys. ha.

Obszary objęte różnymi formami ochrony stanowią 35,7% powierzchni ogólnej powiatu.

**Gmina Staszów** to obszar szczególnie atrakcyjny pod względem ukształtowania terenu, jak również walorów krajobrazowych. Potwierdzeniem tego są liczne formy ochrony przyrody obecne na terenie gminy. Najbardziej obszerną formą pokrywającą 1/3 powierzchni gminy stanowi Jeleniowsko-Staszowski Obszar Chronionego Krajobrazu. Na uwagę zasługuje również zespół przyrodniczo-krajobrazowy „Golejów” oraz dwa Obszary Natura 2000. W Gminie Staszów odnajdziemy również znaczną liczbę pomników przyrody w postaci drzew rosnących pojedynczo oraz w skupiskach. Na uwagę zasługuje duża liczba obiektów znajdujących się na obszarze gminy uznanych przez Wojewódzkiego Konserwatora Zabytków za zabytkowe. Do rejestru obiektów zabytkowych wpisane są 24 obiekty, a wśród nich 4 parki: w Kurozwałkach, Staszowie, Wiśniowej i Wiązownicy-Kolonii.



*Fot. Nr 8. Przyroda Staszów. Źródło: Nadleśnictwo Staszów*

Miejscowość Rytwiany, z kolei, ulokowana jest pośród olbrzymiego kompleksu leśnego stanowiącego 47 % ogólnej powierzchni Gminy, w rozwidleniu rzeki Czarnej. Natomiast Gmina Szydłów odznacza się wartościowymi walorami przyrodniczymi i krajobrazowymi. Niemal cały obszar znajduje się w granicach Chmielnicko-Szydłowskiego Obszaru Chronionego Krajobrazu (Ch-SzOChK). Około 16% powierzchni gminy stanowią lasy, w większości naturalne a w nich bogactwo ciekawych roślin, zwierząt i grzybów. Na Czarnej w pobliżu Katuszowa swe siedziby mają bobry. W tych samych okolicach bociany urządzają sejmiki przed odlotem na południe. Warte obejrzenia są jaskinie w Szydłowie oraz pomniki przyrody w postaci drzew i odsłoneń geologicznych:

- Cis pospolity (*Taxus baccata*) w Grabkach Dużych
- Na terenie resztek parku podworskiego za pałacem, ok. 300 m na S od szosy Chmielnik-Szydłów: Pierśnica - 30 cm, obwód pnia na wysokości 1,3 m - 94 cm, wys. - 8 m. Wiek 300 - 400 lat.
- Odsłonięcie geologiczne w Szydłowie
- Odsłonięcie geologiczne w Katuszowie
- Dąb szypułkowy (*Quercus robur*) w Katuszowie

### **CHMIELNICKO-SZYDŁOWSKI OBSZAR CHRONIONEGO KRAJOBRAZU**

Chmielnicko-Szydłowski Obszar Chronionego Krajobrazu (Ch-SzOChK) położony jest w środkowej części województwa świętokrzyskiego, łączy się od zachodu z Włoszczowsko-Jędrzejowskim OChK, w okolicach Szydłowa z Jeleniowsko-Staszowskim OChK, zaś na południowym-wschodzie z Solecko-Pacanowskim OChK. Zajmuje powierzchnię 56 999 ha. Należący do niego teren leży w gminach Gnojno i Szydłów, a częściowo także w gminach: Morawica, Pierzchnica, Kije, Chmielnik, Raków, Łągów, Busko-Zdrój, Stopnica i Tuczępy.

Jest to obszar o charakterze rolniczo-leśnym. W jego szacie roślinnej dominują lasy występujące zwarcie na większym terenie w rejonie między Włoszczowicami a Piotrkowicami, na zachód od Chmielnika i na południe od Drugni. Pod względem siedliskowym przeważają tu bory sosnowe i bory mieszane, sporadycznie występują fragmenty borów trzcinnikowych, olsów i łągów. W okolicach Drugni na rędzinach jurajskich wykształcił się bogaty subkontynentalny bór mieszany, przechodzący miejscami w grąd wysoki i świetlistą dąbrowę. W rezerwacie Radomice na siedliskach grądu wysokiego występuje ponad 1200 cisów. Ważnym elementem szaty roślinnej są zbiorowiska nieleśne:

głównie torfowiska z udziałem takich rzadkich roślin jak: przygielka biała, sesleria błotna, urzyca Davalla, storczyki: kruszczyk błotny, storczyk szerokolistny. Na wychodniach skał węglanowych porastają murawy kserotermiczne znacznie jednak uboższe niż nad dolną Nidą. Liczne stawy i zbiornik Chańcza tworzą biotopy dla wielu gatunków ptaków wodno-bagiennych.

Obszar pełni ważne ekologiczne funkcje łącznikowe pomiędzy Zespołem Parków Krajobrazowych Gór Świętokrzyskich i Zespołem Parków Krajobrazowych Ponidzia. Jego pierwszoplanową funkcją jest ochrona wód powierzchniowych, głównie rzeki Czarnej Staszowskiej wraz ze zbiornikiem wodnym Chańcza.



Fot. Nr 9. Zalew Chańcza Źródło: <http://www.chanczadomki.pl/atrakcje.php>

**Poniżej, wykaz form ochrony przyrody występujących na terenie gmin Staszów, Rytwiany i Szydłów.**

I.p.	Forma ochrony	Opis/nazwa	Data utworzenia
<b>Gmina Staszów</b>			
1.	obszar chronionego krajobrazu	Jeleniowsko-Staszowski	1996-01-05
2.	zespół przyrodniczo-krajobrazowy	Golejów	2003-01-28
3.	obszar natura 2000	Kras Staszowski	2011-03-01
4.	obszar natura 2000	Ostoja Żyznów	2011-03-01
5.	pomnik przyrody - głaz	Miejscowość: Kurozwięki; Diabelski kamień Głaz narzutowy o nazwie "Diabelski kamień". Głaz o długości	1991-06-28



		3,3 m, wysokości 1,7 m i szerokości 3,3 m, obwodzie 9 m., Nr. Rej. 468	
6.	pomnik przyrody - buki zwyczajne 2 szt.	Miejscowość: Poddebowiec; wiek ok. 250 lat Nadleśnictwo Staszów, Obręb Kurozwęki, Leśnictwo Przyjmy, oddział 164a, Nr. Rej. 678	1953-10-02
7.	pomnik przyrody - buk zwyczajny	Miejscowość: Wola Osowa; Nadleśnictwo Staszów, Obręb Kurozwęki. Leśnictwo Przyjmy oddział 192f; koło zabudowań byłej gajówki Przyjmy, Nr. Rej. 679	1953-10-02
8.	pomnik przyrody - dąb szypułkowy	Miejscowość: Wiązownica Kolonia; drzewo znajduje się 50 m na płd od pałacu, Nr. Rej. 685	1954-01-05
9.	pomnik przyrody - platany klonolistne 3 szt.	Miejscowość: Kurozwęki; wiek ok. 200 lat w parku przy drodze do pałacu, Nr. Rej. 701	1980-06-30
10.	pomnik przyrody - orzech czarny	Miejscowość: Wiśniowa; akt: w środkowej części parku podworskiego; gm: na płd.-wsch. od budynku szkoły, Nr. Rej. 504	1988-12-30
11.	pomnik przyrody - dąb szypułkowy	Miejscowość: Wiśniowa; akt: w południowo-zachodniej części parku ; gm: w płd.-wsch. części parku , Nr. Rej. 505	1988-12-30
12.	pomnik przyrody - 2 klony pospolite	Miejscowość: Wiśniowa; w płd.-wsch. części parku, obok dębu nr 505, Nr. Rej. 506	1988-12-30
13.	pomnik przyrody - lipa drobnolistna	Miejscowość: Wiśniowa; na łące, 100 m na północ od szosy i parku, na wprost zlewni mleka, Nr. Rej. 507	1988-12-30
14.	pomnik przyrody - klon pospolity	Miejscowość: Wiśniowa Poduchowne; w północnej części otoczenia kościoła, przy furcie do plebanii, Nr. Rej. 509	1988-12-30
15.	pomnik przyrody - 6 modrzewi europejskich	Miejscowość: Kurozwęki; przy drodze dojazdowej do zamku, obok budynku dyrekcji, Nr. Rej. 511	1988-12-30
16.	pomnik przyrody - klon pospolity	Miejscowość: Kurozwęki; w parku zamkowym, 50 m na południe od mostku, Nr. Rej. 512	1988-12-30
17.	pomnik przyrody - klon pospolity	Miejscowość: Kurozwęki; w pasie zadrzewień nadrzecznych ok. 50 m na wschód od zabudowań gospodarczych, Nr. Rej. 513	1988-12-30
18.	pomnik przyrody - klon jawor	Miejscowość: Kurozwęki; w południowo-zachodniej części parku, przy murze oddzielającym ogrody na wprost oficyny zamkowej, Nr. Rej. 514	1988-12-30
19.	pomnik przyrody - klon jawor	Miejscowość: Kurozwęki; 30 m na zachód od bramy wjazdowej do parku, Nr. Rej. 515	1988-12-30
20.	pomnik przyrody - dąb szypułkowy	Miejscowość: Staszów; w centralnej części parku, 50 m na południowy - wschód od kawiarni, Nr. Rej. 661	1997-03-04
21.	pomnik przyrody - topola biała	Miejscowość: Wiśniowa; akt: w północno-zachodnim narożniku parku podworskiego, gm. Obok zabudowań gospodarskich, Nr. Rej. 502	1988-12-30
<b>Gmina Rytwiany</b>			
22.	rezerwat przyrody	Dziki Staw	1998-12-29
23.	obszar chronionego krajobrazu	Jeleniowsko-Staszowski	1996-01-05
24.	zespół przyrodniczo-krajobrazowy	Rytwiany	2002-02-19
25.	zespół przyrodniczo-krajobrazowy	Tarczyn	2002-02-19
26.	obszar natura 2000	Kras Staszowski	2011-03-01
27.	pomnik przyrody - dąb szypułkowy	Miejscowość: Kłoda; w wieku ok. 300 lat, wysokie drzewo z wyłobieniem na korzeniu na trasie Staszów - Połaniec w kierunku ESE, przy rzece Czarnej, Nr. Rej. 697	1960-01-07
28.	pomnik przyrody - dąb szypułkowy	Miejscowość: Sichów Mały; w wieku ok. 200 lat Nadleśnictwo Staszów, oddział leśny 371g, Nr. Rej. 698	1953-10-02
29.	pomnik przyrody - klon pospolity	Miejscowość: Rytwiany; rośnie przy Ośrodku Wypoczynkowo-Rehabilitacyjnym "Rytwiany" ul. Artura Radziwiłła 19 w Rytwianach (dawny pałac Radziwiłłów), drzewo znajduje się	1988-12-30

		za budynkiem, w kierunku zachodnim od głównego wejścia na teren ośrodka, koło ławek przy alejce, <b>Obwód na wysokości 1,3 m [cm]</b> : 230, gm.300, Nr. Rej. 581	
30.	pomnik przyrody - klon pospolity	Miejscowość: Rytwiany; rośnie przy Ośrodku Wypoczynkowo-Rehabilitacyjnym "Rytwiany" ul. Artura Radziwiłła 19 w Rytwianach (dawny pałac Radziwiłłów), drzewo znajduje się za budynkiem, w kierunku zachodnim od głównego wejścia na teren ośrodka, <b>Obwód na wysokości 1,3 m [cm]</b> : 700 gm.760, Nr. Rej. 582	1988-12-30
31.	pomnik przyrody - klon pospolity	Miejscowość: Rytwiany; rośnie przy Ośrodku Wypoczynkowo-Rehabilitacyjnym "Rytwiany" ul. Artura Radziwiłła 19 w Rytwianach (dawny pałac Radziwiłłów), drzewo znajduje się za budynkiem, koło altanki z grillem, Nr. Rej. 583	1988-12-30
32.	pomnik przyrody - 30 lip drobnolistnych	Miejscowość: Rytwiany; gm: drzewo z tabliczką "Pomnik przyrody" rośnie przy Ośrodku Wypoczynkowo-Rehabilitacyjnym "Rytwiany" ul. Artura Radziwiłła 19 w Rytwianach (dawny pałac Radziwiłłów). Drzewo znajduje się za budynkiem, za altanką z grillem przy alejce z żywotnikami. Pozostałe drzewa usytuowane podobnie, wzdłuż alejki przy granicy z działką 1401/3, Nr. Rej. 584	1988-12-30
33.	pomnik przyrody - klon pospolity	Miejscowość: Rytwiany; rośnie przy Ośrodku Wypoczynkowo-Rehabilitacyjnym "Rytwiany" ul. Artura Radziwiłła 19 w Rytwianach (dawny pałac Radziwiłłów), drzewo znajduje się za budynkiem, koło alejki z figurką, Nr. Rej. 585	1988-12-30
34.	pomnik przyrody - lipa drobnolistna	Miejscowość: Rytwiany; na terenie Ośrodka Wypoczynkowo-Rehabilitacyjnym "Rytwiany" ul. Artura Radziwiłła 19 w Rytwianach (dawny pałac Radziwiłłów), Nr. Rej. 586	1988-12-30
35.	pomnik przyrody - lipa drobnolistna	Miejscowość: Rytwiany; rośnie przy Ośrodku Wypoczynkowo-Rehabilitacyjnym "Rytwiany" ul. Artura Radziwiłła 19 w Rytwianach (dawny pałac Radziwiłłów), drzewo znajduje się za budynkiem, koło alejki z figurką 310, gm. 350, Nr. Rej. 587	1988-12-30
36.	pomnik przyrody - aleja lipowa	Miejscowość: Sichów Duży; wzdłuż drogi gminnej nr 003218T z Sichowa Dużego do Świącicy 200-395, Nr. Rej. 588	1988-12-30
37.	pomnik przyrody - grab pospolity	Miejscowość: Sichów Duży; znajduje się na początku alejki grabowej prowadzącej do Kaplicy; na terenie parku pałacowego 245, Nr. Rej. 591	1988-12-30
38.	pomnik przyrody - wiąz górski	Miejscowość: Sichów Duży; w parku podworskim 50 m na wschód od pałacu, Nr. Rej. 593	1988-12-30
39.	pomnik przyrody - jesion wyniosły	Miejscowość: Sichów Duży; w parku podworskim 100 m na południowy - wschód od pałacu 394, Nr. Rej. 594	1988-12-30
40.	pomnik przyrody - dąb szypułkowy	Miejscowość: Sichów Duży; na południowym skraju parku w alei, Nr. Rej. 595	1988-12-30
41.	pomnik przyrody - dąb bezszypułkowy "Bratek"	Miejscowość: Rytwiany; leśnictwo Szczeka obręb Golejów, oddział 224a; rośnie przy drodze powiatowej nr 0837T po lewej stronie jadąc od Urzędu Gminy Rytwiany, rośnie w pobliżu Pustelni Złotego Lasu w Rytwianach, Nr. Rej. 811	2008-04-24
<b>Gmina Szydłów</b>			
42.	obszar chronionego krajobrazu	Chmielnicko-Szydłowski	1995-09-29
43.	pomnik przyrody - odsłonięcie geologiczne	Miejscowość: Kotuszów; Odsłonięcie geologiczne o długości ok.. 30 m i wysokości 3-4 m, w skarpię przydrożnej odsłaniają się tutaj szarobrzazowe, oliwkowobrzazowe silnie zdiagnozowane iłowce i mułowce z wkładkami zielonkawych drobnoziarnistych piaskowców. Nr. Rej. 233	1987-10-02
44.	pomnik przyrody - dąb szypułkowy	Miejscowość: Kotuszów; Dąb szypułkowy o średnicy pnia na wys. 1,30 m od ziemi - 2,00 m, na terenie parku podworskiego w Kotuszowie użytkowanym przez Stadninę Koni w Kurozwękach; 100 m na północ od budynku dworskiego, Nr. Rej. 316	1993-12-30

45.	pomnik przyrody - odsłonięcie geologiczne	Miejscowość: Szydłów; Wyrobisko o charakterze stokowym, nieczynne. Wymiary wyrobiska: długość - 100 m, szerokość - 20 m, wysokość 10-20 m. W profilu wyrobiska odsłaniają się typowe dla sarmatu (trzeciorzęd - miocen) wapienie organodendrytyczne (kalkiityty). Nr. Rej. 232	1987-10-02
-----	---	--	------------

*Tabela Nr 12. Wykaz pomników przyrody na terenie Gmin Staszów, Rytwiany i Szydłów, Źródło: dane RDOŚ, listopad 2016 r.*

### 2.3. Zabytki

Na terenie gminy Staszów istnieje szereg zabytków, które stanowią dziedzictwo historyczno – kulturowe, jednocześnie przyciągając wielu odwiedzających. Obiekty w Staszowie, Kurozwękach, Wiśniowej, Koniemłotach, Sielcu i Wiązownicy - Kolonii są dużym atutem gminy i zwiększają jej historyczną i kulturową wartość w regionie. Interesujące zabytki można również spotkać w pobliskich gminach.

#### Staszów – RYNEK



*Fot. Nr 10. Rynek w Staszowie, źródło: UMiG Staszów*

Rynek jest swoistym centrum zabytkowym starego miasta o układzie renesansowym, kształtem zbliżonym do kwadratu.

Z każdego rogu wychodzą dwie prostopadłe do siebie ulice. Kamienice wokół Rynku pochodzą z XVIII wieku. Wybudowane zostały przez ówczesnego właściciela Staszowa – Augusta Aleksandra Czartoryskiego. Kamienice stanowią zwartą zabudowę murowaną. Zbudowane są w układzie kalenicowym, z nielicznymi już charakterystycznymi arkadowymi bramami przejazdowymi.

### **Ratusz**

Usytuowany pośrodku rynku Ratusz to architektoniczna wizytówka miasta. Został wybudowany w stylu klasycystycznym w pierwszej połowie XVIII wieku przez Aleksandra Czartoryskiego. Budynek jest murowany, parterowy, symetryczny, z szerokimi korytarzami, zbudowany na planie prostokąta z wysokim, czterospadowym dachem krytym dachówką. Na budynku umieszczono wieżę zegarową, która pierwotnie była dwukrotnie wyższa niż obecna. Podcienia arkadowe, tzw. "mini sukiennice krakowskie", są niewątpliwym urozmaiceniem bryły Ratusza. Do dnia dzisiejszego, oprócz bryły budynku z arkadowymi podcieniami (wschodnia i zachodnia elewacja są nimi ozdobione w środkowej części) zachowały się pierwotne elementy architektoniczne. Są to trzy rodzaje sklepień: kolebkowe z lunetami pod korytarzem, sienią i pomieszczeniami przy podcieniach; krzyżowe pod wieżą i w jednym pomieszczeniu; oraz żaglaste na gurtach.

Początkowo Ratusz był siedzibą władz miasta. Spełniał także funkcje handlowe i gastronomiczne, dlatego też często nazywano go "kramnicami".

Przez długie lata obiekt ten był własnością prywatną, dopiero w okresie międzywojennym stał się własnością miasta. Obecnie w Ratuszu mieści się Biblioteka Publiczna oraz galeria „Punkt” Staszowskiego Ośrodka Kultury.



*Fot. Nr 11. Ratusz w Staszowie, źródło: UMiG Staszów*

### **Pomnik im. Tadeusza Kościuszki**

Zlokalizowany obok ratusza pomnik jest punktem, przy którym w Staszowie odbywają się najważniejsze uroczystości patriotyczne, tj. obchody Konstytucji 3 Maja i Święto Odzyskania Niepodległości w dniu 11 listopada.

Na rynku, po wschodniej stronie ratusza stoi pomnik, zwany dzisiaj pomnikiem Kościuszki. Wiele lat zwano go po prostu figurą, która była wielokrotnie przebudowywana i przenoszona. Jest to chyba jedyny w świecie pomnik-wędrowiec, bo żaden z pomników tyle razy nie zmieniał swego miejsca pobytu.

Powstał w 1864 r. po zakończeniu powstania styczniowego, jako dowód wdzięczności dla cara Aleksandra za uwłaszczenie chłopów. Pierwotnie pomnik stał na skwerku po zachodniej stronie rynku, w pobliżu ulicy Opatowskiej. Odbywały się tam parady pułku carskiej kawalerii, stacjonującego w Staszowie do I wojny światowej. W 1917 r. - w setną rocznicę śmierci Tadeusza Kościuszki - zmieniono przeznaczenie pomnika i w miejscu głównej tablicy zamontowano metalowy medalion z podobizną Kościuszki oraz napisem ku jego czci.

Podczas II wojny światowej Niemcy usunęli pomnik i postawili go u wylotu ul. Krakowskiej, gdzie stał do 1964 r. Potem pomnik przeniesiono na stary cmentarz przy kościele pw. św.

Bartłomieja. W 1981 r. postawiony został ponownie przy ratuszu, po jego wschodniej stronie, gdzie stoi do dzisiaj. Przez długie lata wisiała na nim tablica ku czci partyzantów.



*Fot. Nr. 12 Pomnik im. Tadeusza Kościuszki, źródło: UMiG Staszów*

### **Kościół pw. św. Bartłomieja**

Jest najcenniejszym zabytkiem Staszowa. Jego powstanie datuje się na XII w. Po najstarszym drewnianym kościele nie pozostał niestety żaden ślad - został on spalony w 1241 r. przez Tatarów. Na miejscu wcześniejszego kościoła, w latach 1342–1343 wybudowano nowy, murowany kościół z kamienia i cegły (otynkowany z wyjątkiem ciosowej kaplicy) w stylu gotyckim: kościół św. Bartłomieja. Fundatorką kościoła była ówczesna dziedziczka Staszowa, Dorota Tarnowska. W połowie XVII w. kościół przekształcono. Około 1610 r. dostawiono wieżę, a w latach 1613-1618 Kaplicę Matki Boskiej Różańcowej, zwaną także Kaplicą Tęczyńskich. Około 1625 r. zostało przebudowane wnętrze wraz z założeniem nowych sklepień i podziałów.

W ciągu wieków świątynia była wielokrotnie przebudowywana i remontowana, w związku z czym obecna forma budynku nie przypomina jej pierwotnej, gotyckiej konstrukcji. O pierwotnym kształcie świadczą jedynie wysokie przypory oraz wyraźnie rysujący się podział na nawę główną i prezbiterium. Wewnątrz kościoła znajduje się unikatowy fresk ze św. Bartłojem obdartym ze skóry. Warte uwagi są również bogate sztukaterie w prezbiterium, pochodzące z XVII w. Są one prawdopodobnie dziełem znanego sztuczka - Falconiego.



*Fot. Nr 13. Kościół pw. św. Bartłomieja, źródło: UMiG Staszów*

### **Dzwonnica (przy kościele św. Bartłomieja)**

Pochodzi z 1825 r. Wybudowana na osi fasady kościoła, murowana, reprezentuje styl klasyczny. Pierwszą kondygnację stanowi arkadowa brama, drugą zdobią trzy smukłe arkady, a trzecią - charakterystyczne trzy koliste otwory, zwieńczone trójkątnym przyczółkiem. Największy z trzech dzwonów odlany został przez Jerzego Bagińskiego w 1862 r. w Krakowie. Dzwonnicę odrestaurowano w 1998 r.

Budynek dawnej plebanii, położony na południe od kościoła, został wzniesiony w tym samym roku co dzwonnica. Budynek jest parterowy, murowany, na planie prostokąta, przykryty wysokim dachem czterospadowym.



*Fot. Nr. 14. Dzwonnica (przy kościele św. Bartłomieja), źródło: UMiG Staszów*

### **Kaplica Matki Boskiej Różańcowej (przy kościele św. Bartłomieja)**

Zwana także Kaplicą Tęczyńskich, została wzniesiona dzięki Katarzynie z Leszczyńskich Tęczyńskiej w latach 1610–1625. Kaplica, dobudowana do kościoła św. Bartłomieja, stanowi najwartościowszy zabytek miasta oraz mauzoleum grobowe męża i syna fundatorki. Kaplica reprezentuje umiarkowany nurt manieryzmu zwany krakowsko-pińczowskim, nawiązując tym samym do stylu szkoły Santi Guccio – królewskiego rzeźbiarza i architekta. Kaplica zbudowana jest na rzucie kwadratu, nakryta kopułą z latarnią (bogato zdobioną, podzieloną rzeźbionymi hermami), na zewnątrz ośmioboczna, wewnątrz kolista. Wrażenie wysokiego sklepienia potęgowane jest przez lekkie nachylenie ścian. Na każdej ścianie znajduje się okrągłe okno. Kroksztynowy gzyms, z ozdobnie wystającymi belkami, prowadzi do kopuły zakończonej iglicą i krzyżem. Wejście do kaplicy znajduje się wewnątrz kościoła, po lewej stronie, pomiędzy rokokową amboną z rzeźbami ewangelistów i XVII-wiecznym ołtarzem z obrazem przedstawiającym św. Jacka. Główny, późnobarokowy ołtarz w kaplicy pochodzi z II połowy XVII w. Obraz w ołtarzu przedstawia postać Matki Bożej Różańcowej z Dzieciątkiem, adorowanej przez św. Dominika i św. Różę z Limy (1770-1780 r.) oraz dostojników. Po prawej stronie umieszczony jest obraz św. Rozalii, Sebastiana i Barbary, po lewej stronie ołtarz z wizerunkiem św. Józefa (obydwa renesansowe).



Wewnętrzne obramowania okien są marmurowe, zaś w białym piaskowcu wyrzeźbiono herby Leszczyńskich i Tęczyńskich. Wnętrze kaplicy ozdobione jest pilastrami arkadowymi, trójdzielnymi, a całość kopuły bogato rzeźbiona.



*Fot. Nr 15. Kaplica Matki Boskiej Różańcowej (przy kościele św. Bartłomieja), źródło: [www.staszow.pl](http://www.staszow.pl)*

### **Kapliczka pw. Św. Jana Nepomucena**

Na górującym nad Staszowem wzgórzu przy ul. Opatowskiej znajduje się kapliczka pw. Jana Nepomucena. Wybudowana została w 1848 r. na dawnym kurhanie. Dawniej grzebano przy niej żołnierzy austriackich, obok był cmentarz. Dziś sprzed kaplicy można podziwiać panoramę Staszowa.



*Fot. Nr 16. Kapliczka pw. Św. Jana Nepomucena, źródło: [www.staszow.pl](http://www.staszow.pl)*

### **Kościół pw. WMB i św. Augustyna w Kurozwękach**

Kilka kilometrów od Staszowa znajdują się Kurozwęki, miejscowość, której istnienie notowano już w XIII wieku. W Kurozwękach warto zobaczyć kościół pw. Wniebowstąpienia Matki Boskiej i św. Augustyna. Parafia została utworzona w 1347 roku. Kościół murowany istniał już ok. 1470 roku. Od 1487 był to kościół parafialny i klasztor kanoników regularnych laterańskich, których sprowadził z Krakowa kasztelan sandomierski i podskarbi koronny, Piotr z Kurozwęk. W tym czasie kościół został rozbudowany i wzniesiono klasztor. W 1827 r. kościół parafialny i klasztor oddany został na schronisko dla starców ss. miłosierdzia. Zespół kościoła jest dominującym elementem w panoramie Kurozwęk. Kościół jest wybudowany z kamienia, gotycki, z przekształceniami późnorennesansowymi i barokowymi. Prowadzi do niego barokowa brama murowana, nakryta dwuspadowym daszkiem. Najstarsze elementy zachowały się w prezbiterium, które pochodzi z II poł. XV wieku. Jest ono dwuprzęsłowe, zamknięte wielobocznie, z zakrystią i skarbczykiem od północy, ponad którymi znajduje się pomieszczenie dawnej biblioteki. Na przedłużeniu prezbiterium od wschodu znajduje się neogotycka kaplica grobowa Popielów z 1872 roku. Nawa zapewne z 1487 roku, trójprzęsłowa, z kaplicą Pięciu Ran Chrystusa. Ołtarz główny w stylu późnorennesansowym z początku XVII wieku, z późniejszymi częściami oraz rokokowymi bramkami z dwiema rzeźbami. W nich obrazy Matki Boskiej z Dzieciątkiem, barokowy w srebrnej sukience i koronach z 1648 r. oraz Matki Boskiej z Dzieciątkiem i Św. Antonim – późnobarokowy z XVIII w. Cztery ołtarze boczne rokokowe z obrazami późnobarokowymi

w srebrnych sukienkach: Chrystusa Salvatora i Matki Boskiej Bolesnej oraz św. Anny nauczającej Marię, św. Tadeusza Judy, Michała Archanioła, Jana Nepomucena i Augustyna z postaciami heretyków. Kaplica Pięciu Ran Chrystusa, z zewnątrz późnorennesansowa z I poł. XVII wieku, wewnątrz - z barokową dekoracją kopuły i portalem z II poł. XVII wieku. Wzniesiona została z fundacji Lanckorońskich, których krypta grobowa znajduje się pod posadzką. Ołtarz główny w kaplicy marmurowy, ze stiukowymi rzeźbami aniołów, umieszczony jest w nim późnogotycki obraz *Vir Dolorum* z Matką Boską i św. Janem Ewangelistą oraz postaciami bł. Stanisława Kazimierczyka z zakonikiem reguły św. Augustyna. Dwa ołtarze boczne późnobarokowe z początku XVIII wieku, konsekrowane w 1728 roku, w lewym obraz *Adoracji Dzieciątka przez N. P. Marię i św. Józefa*. Dawny klasztor – bezstylowy, z gotyckimi i wczesnobarokowymi elementami architektonicznymi. Murowany, jednopiętrowy – od 1845 r. oddany na schronisko dla starców. Na dziedzińcu znajduje się figura późnobarokowa z 1776 r. Na kolumnie rzeźba bł. Stanisława Kazimierczyka, kanonika laterańskiego.



*Fot. Nr 17. Kościół pw. WMB i św. Augustyna w Kurozwękach, źródło: [www.staszow.pl](http://www.staszow.pl)*

### **Kościółek Św. Rocha w Kurozwękach**

Ten niewielkich rozmiarów kościółek wraz z otoczeniem stanowi bardzo urokliwy zakątek Kurozwęk. Zbudowany został w XVIII wieku jako dowód wdzięczności za ocalenie mieszkańców Kurozwęk od epidemii, która panowała w Staszowie i okolicach w 1705 roku. Uszkodzony w czasie II wojny światowej, odrestaurowany w latach 1914-1919, kościółek usytuowany jest na wysokiej, skalistej skarpie. Wybudowany na rzucie prostokąta

zamkniętego półkoliście od południa. Po przeciwnej stronie usytuowana jest kruchta. Plac kościelny otoczony jest starym murem z bramką murowaną, nakrytą czterospadowym dachem gontowym, co tworzy interesujący kompleks staropolskiej architektury sakralnej. Na kalenicy umieszczona jest wieża na sygnaturkę o rozbudowanej formie. Kościół nigdy nie pełnił stałej funkcji religijnej, z wyjątkiem czasów epidemii w 1821 i 1893 roku.



*Fot. Nr 18. Kościółek Św. Rocha, źródło: [www.staszow.pl](http://www.staszow.pl)*

### **Pałac w Kurozwękach**

Jego początki sięgają XIV wieku, kiedy to około 1400 roku Dobiesław z Kurozwęk wybudował drewniano-murowany zamek, siedzibę rodu. Początkowo zamek miał charakter obronny. Był to jeden z pierwszych murowanych zamków rycerskich w Polsce. W ciągu stuleci przybrał on kształt, jaki możemy obecnie podziwiać. Zaskakuje on ciekawą bryłą i dobrym połączeniem najstarszych gotyckich fragmentów z późniejszymi elementami. Wnętrza i piwnice kurozwęckiego Pałacu udostępnione są do zwiedzania dla turystów, którzy mogą je podziwiać z przewodnikiem. Na życzenie organizowane są również pokazy walk rycerskich, artylerii i dawnych tańców.

Pałac w Kurozwękach to najcenniejszy i najciekawszy zabytek świeckiej architektury w okolicach Staszowa. Liczy on sześć wieków i nosi w sobie wątki różnych stylów. Pierwszy pałac powstał w rozlewiskach Czarnej przed rokiem 1400. W XV wieku został przebudowany

i powiększony. Kolejna zmiana nastąpiła około 1500 roku. W XVII wieku otrzymał formę wczesnobarokową. Jednak ostateczny charakter architektoniczny pałac otrzymał w II połowie XVIII wieku, kiedy to dokonano rokokowej modernizacji całego zespołu. Ta ostatnia przebudowa ustabilizowała wygląd zabytku.

W Kurozwękach mieszkały przez kilka stuleci czołowe polskie rody magnackie. Wśród nich wyróżnić należy: Kurozwęckich, Lanckorońskich, Sołtyków. W parku - prostopadle do pałacu - stoją dwa pawilony. Kiedyś były jednakowe, dzisiaj pierwotną "urodę" zachował tylko prawy. Powstał on w II połowie XVII wieku - w czasie, gdy pałac zamieszkiwali Sołtykowie. Wybrzuszony w środku owalnymi ryzalitami i zachęcający do wejścia otwartymi arkadami - nakryty został oryginalnym dachem mansardowym, zakończonym stożkiem. We wnętrzu znajdują się sale okrągłe i owalne z ryzalitami.



*Fot. Nr 19. Pałac w Kurozwękach, źródło: [www.staszow.pl](http://www.staszow.pl)*

### **Kościół pw. Przemienienia Pańskiego w Wiśniowej**

Kościół w Wiśniowej pod wezwaniem Przemienienia Pańskiego, uroczyscie poświęcony przez biskupa Mikołaja Oborskiego 15 listopada 1681 roku, wybudowany został z kamienia jako kościół szpitalny; należał wówczas do parafii w Kielczynie. Samodzielną parafią Wiśniowa stała się 10 lipca 1810 roku, staraniem Eustachego Kołłątaja - dziedzica Wiśniowej. Budynek kościoła to bryła na rzucie prostokąta, z wmurowanym wewnątrz węższym

prezbiterium w kształcie absydy bez okien, wokół którego mieści się zakrystia. W ścianie prezbiterium pod pamiątkową tablicą spoczywa serce Hugona Kołłątaja.

W nawie bocznej znajdują się cztery okna z witrażami, na chórze jedno okno. Sufit jest drewniany, otynkowany. Główne wejście usytuowano od zachodu. Od południa znajduje się portal barokowy z XVIII wieku. Główny ołtarz jest kamienny, przedstawia Apostołów Piotra i Pawła, pomiędzy czterema kolumnami. Główny obraz Przemienienia Pańskiego jest ruchomy. Tabernakulum wykonane jest z metalu, obłożone marmurowymi płytami. W nawie umieszczone zostały dwa boczne ołtarze z kieleckiego marmuru z obrazami Matki Boskiej z Dzieciątkiem i św. Janem Chrzcicielem oraz Matki Boskiej Częstochowskiej. Parafia posiada akta od 1838 r.



*Fot. Nr 20. Kościół pw. Przemienienia Pańskiego w Wiśniowej, źródło: [www.staszow.pl](http://www.staszow.pl)*

### **Pałac Kołłątajów w Wiśniowej**

Niedaleko od Staszowa położona jest Wiśniowa, w której znajduje się Pałac Kołłątajów z I połowy XVIII wieku, jeden z najciekawszych zabytków w Gminie Staszów.

W pałacu - dawnej siedzibie właścicieli Wiśniowej, na którą tak wielki wpływ wywarli Kołłątajowie - dziś mieści się przedszkole, szkoła podstawowa i biblioteka. Początkowo budowla miała charakter barokowy, ale pod koniec XVIII wieku Rafał Kołłątaj przeobraził ją

w reprezentacyjny pałac. W XIX w. przebudowano go ponownie. Pałac jest piętrowy, budowany na planie prostokąta, w jego wnętrzu znajduje się ciekawa, dziewiętnastowieczna klatka schodowa nawiązująca do baroku, oraz wmurowany portyk z sześciu kolumn toskańskich. W pałacu mieści się Izba Pamięci Hugona Kołłątaja, w której można zobaczyć oryginalne dokumenty wydane za życia sławnego Polaka oraz pogłębić wiedzę na temat jego osoby. Park, w którym usytuowany jest pałac, swą historią sięga XVIII wieku.



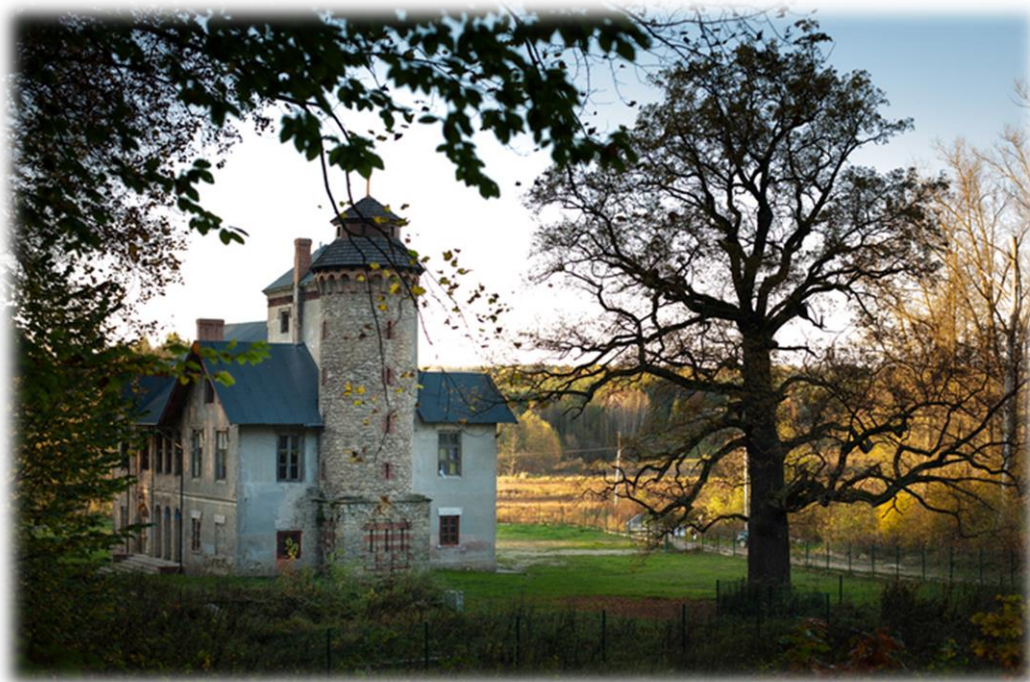
*Fot. Nr 21. Pałac Kollątajów w Wiśniowej, źródło: [www.staszow.pl](http://www.staszow.pl)*

### **Zespół Pałacowy „Dzięki” w Wiązownicy-Kolonii**

Wiązownica położona jest na krańcu gminy Staszów. Oficjalnie dzieli się na: Wiązownicę Małą, Wiązownicę Dużą i Wiązownicę-Kolonie. Pierwsze wzmianki o miejscowości pojawiły się już w XIII wieku. Ciekawostką w Wiązownicy-Kolonii jest znajdujący się tam Zespół Pałacowy „Dzięki” z drugiej połowy XIX wieku, zbudowany przez Wasilija Pogodina. Budynek wywiera bardzo duże wrażenie. Pałacyk ma dwa piętra, 700 m<sup>2</sup> powierzchni i 26 pomieszczeń. Od 1918 roku mieściła się tutaj leśniczówka. Pałac ten często nazywany jest „eklektycznym”, ponieważ łączy różne style architektoniczne, m.in. każde piętro pałacu ma okna w innym kształcie, zaś pałacyk oglądany z każdej z czterech stron wygląda inaczej. Najciekawsze rozwiązanie architektoniczne to konstrukcja klatki schodowej, wybudowanej na zewnątrz, z boku pałacu, na kształt średniowiecznej baszty. We wnętrzu, w salonie na

pierwszym piętrze, znajdują się rzadko spotykane w okolicach Staszowa orientalne, ostrołukowo sklepione framugi drzwi.

Obok pałacu rośnie okazały dąb, który zaliczany jest do pomników przyrody. Przy pałacu znajduje się piwniczka, która dawniej służyła do przechowywania mięsa, oraz przypałacowe zabudowania gospodarcze.



*Fot. Nr 22. Zespół Pałacowy „Dzięki”, źródło: [www.staszow.pl](http://www.staszow.pl)*

### **Kościół pw. Św Michała Archanioła w Wiązownicy-Kolonii**

Pierwsze wzmianki o istnieniu kościoła pw. św. Michała Archanioła w Wiązownicy-Kolonii (wówczas Wiązownicy) pochodzą z 1411 r. Istnienie kościoła potwierdza także Jan Długosz. Wybudowanie tego drewnianego kościoła przypisuje się zakonowi Benedyktynów. W okresie między 1736 a 1783 rokiem przeprowadzono remont drewnianego kościoła. W roku 1817 kościół był w złym stanie technicznym, strop podparto wewnątrz słupami, a nabożeństwa odprawiano w domurowanej do kościoła zakrystii. Drewniany kościół spalił się w 1820 r. od uderzenia pioruna. Przez kolejne 25 lat nabożeństwa odprawiano w szopie dostawionej do zakrystii. W 1844 roku, na wzniesieniu należącym do folwarku Dzięki, wybudowano murowany, obecny budynek świątyni w stylu późnoklasycystycznym. Budynek był prosty, na planie prostokąta.



W roku 1865 została wybudowana dzwonnica. W 1910 roku w miejscu spalonego kościoła w Wiązownicy Małej postawiono kaplicę. W 1912r. staraniem ks. Władysława Kłosińskiego architekt radomski, Zygmunt Słomiński, przygotował plan rozbudowy nowego kościoła, który wykonano w latach 1914–1916r. Powstały wówczas dwie kaplice boczne (św. Barbary i św. Michała Archanioła) oraz prezbiterium. W latach 1918-1925 kontynuowane były prace wykończeniowe w kościele, wtedy m.in. wykończone zostały ołtarze boczne i ułożona posadzka z czeskiej terakoty.



*Fot. Nr 23 Kościół pw. św. Michała Archanioła w Wiązownicy-Kolonii źródło: <https://pl.wikipedia.org/>*

### **Kościół pw. Wniebowzięcia NMP w Koniemłotach**

Koniemłoty to jedna z najstarszych wsi Gminy Staszów. Historia miejscowości sięga czasów króla Bolesława Chrobrego, który nadał Koniemłoty Benedyktynom ze Świętego Krzyża. Parafia koniemłocka istniała już w XIV wieku. Po pierwszym, drewnianym kościele nie pozostał żaden ślad. Kościół wzniesiony został w latach 1637-1649 w stylu późnorenesansowym, z fundacji Benedyktyna – ks. Łukasza Sokołowskiego. W 1708r. dobudowano wieżę barokową, a w 1732 r. kaplicę. Po pożarze w 1770 roku kościół został odnowiony i przebudowany. Najciekawszym fragmentem kościoła jest jego prezbiterium. Spoczywa ono na zrębach gotyckich, nakryte sklepieniem kolebkowym z lunetami, zdobionym sztukateriami w stylu kalisko-lubelskim. Styl kościoła określany jest różnie: od późnego renesansu, poprzez wczesny barok, po gotyckie wpływy. Świątynia składa się

z trzech naw. Charakterystycznym fragmentem architektury jest wysoka, 26-metrowa wieża, obok której znajduje się okrągła baszta. Plebania to dawny klasztor Benedyktynów Świętokrzyskich. Budynek klasztorny, wzniesiony w 1667 roku, stoi obok świątyni. Dawniej połączony krytym przejściem z kościołem; w 1825 roku przebudowany na plebanię. Klasztor jest murowany, z kamienia, jednopiętrowy, częściowo podpiwniczony i frontem zwrócony na wschód. Obecnie znajduje się w nim Muzeum Czynu Niepodległościowego z Izbą Pamięci ks. Romana Kotlarza.



*Fot. Nr 24. Kościół pw. Wniebowzięcia NMP w Koniemłotach, źródło: [www.staszow.pl](http://www.staszow.pl)*

### **Zbór w Sielcu**

Historia miejscowości wiąże się przede wszystkim z historią zboru ewangelicko-reformowanego. Budynek zboru stanowi od 1980 r. kaplicę parafii rzymsko – katolickiej w Koniemłotach. Zbór stoi około 100 metrów od szosy Staszów – Stopnica, przy drodze do Stefanówka. Zbudowano go pod koniec XVIII wieku, na miejscu wcześniejszego drewnianego budynku. Nawa ma kształt prostokątny, prezbiterium węższe, zamknięte z zewnątrz wielobocznie, wewnątrz półkolistie. W zewnętrzne ściany kościoła wmurowano dwie tablice. Jedna z nich, ponad wejściem, poświęcona jest Izabeli z Czartoryskich Lubomirskiej, druga zaś pamięci poczmagistra Rossa - stanowi ona ciekawy zabytek polskiej

poezji epitafijnej. Dach prezbiterium i nawy dwuspadowy. Sielec w czasach Czartoryskich stał się czołowym ośrodkiem wyznania ewangelickiego w Małopolsce. Odbywały się w nim najważniejsze uroczystości, m.in. w 1777 r. uroczysty synod unijny. Dobra prosperita wyznania ewangelickiego na ziemiach staszowskich związana była z dużą ilością ewangelickich rzemieślników niemieckich sprowadzonych przez Czartoryskich oraz Potockiego, który osadził niemieckich kolonistów w Ogłędowie i Niemścicach. Zbór zakończył funkcjonowanie w 1944 roku.



*Fot. Nr 25. Zbór w Sielcu, źródło: [www.staszow.pl](http://www.staszow.pl)*

## ZABYTKI W SĄSIEDNICH GMINACH SZYDLÓW I RYTWIANY



*Fot. Nr 26 Klasztor Pokamedulski w Rytwianach*



*Fot. Nr 27 Drewniany kościółek w Strzegomiu*



*Fot. Nr 28 Drewniany Kościółek w Strzegomiu*



*Fot. Nr 29 Mury obronne od zachodu*



*Fot. Nr 30 Brama Krakowska w Szydłowie*



*Fot. Nr 31 Zamek w Szydłowie*



*Fot. Nr 32 Kościół św. Władysława*



*Fot. Nr 33 Kościół p.w. św. Władysława.  
Po prawej stronie dzwonnica*



*Fot. Nr 34 Kościół p.w. Wszystkich Świętych w Szydłowie*



*Fot. Nr 35 Synagoga z XVI w.*



*Fot. Nr 36 Skarbczyk z XVI w. W środku znajduje się muzeum, biblioteka i sala tortur.*



*Fot. Nr 37 Kościół św. Jakuba Starszego Apostoła w Kotuszowie*



*Fot. Nr 38 Kościół pw. Wniebowzięcia Najświętszej Marii Panny w Potoku*



*Fot. Nr 39 Pałacyk w Grabkach Dużych*

Podsumowując, poniżej w ujęciu tabelarycznym zestawienie poszczególnych zabytków wpisanych do REJESTRU ZABYTEKÓW NIERUCHOMYCH WOJ. ŚWIĘTOKRZYSKIEGO (stan z dnia 30.10.2016 r.)

<b>STASZÓW – gmina</b>	<p><b>Koniemłoty</b></p> <ul style="list-style-type: none"> <li>- cmentarz par., nr rej.: 323 (t.) z 18.10.1989 A.875</li> <li>- zespół poklasztorny benedyktynów świętokrzyskich: A.876/1-3 kościół par. pw. Wniebowzięcia NMP, nr rej.: 431 z 26.01.1957 oraz 477 z 15.04.1967 i 115 (t.) z 14.06.1977, plebania(dawny klasztor), nr rej.: 791 z 08.02.1958 oraz 487 z 15.04.1967 i 116 (t.) z 14.06.1977, ogrodzenie cmentarza kościelnego, nr rej.: 115 (t.) z 14.06.1977</li> </ul> <p><b>Kurozwęki</b></p> <ul style="list-style-type: none"> <li>- zespół kościoła cmentarnego pw. św. Rocha: A.877/1-2, kościół, nr rej.: 789 z 08.02.1958 oraz 622 z 28.10.1971 i 122 (t.) z 14.06.1977, ogrodzenie cmentarza z bramką, nr rej.: 122 (t.) z 14.06.1977</li> <li>- zespół poklasztorny, nr rej.: 478 z 15.04.1967 oraz 123 (t.) z 14.06.1977: A.878/1-5</li> <li>- kościół par. pw. Wniebowzięcia NMP, nr rej.: 265 z 16.10.1956, dawny klasztor (ob. DPS), bramka zachodnia, nr rej.: 478 z 15.04.1967, bramka południowa, nr rej.: 478 z 15.04.1967, ogrodzenie, nr rej.: 123 (t.) z 14.06.1977</li> <li>- cmentarz par. przy ul. Kościelnej, nr rej.: 422 (t.) z 18.10.1989 A.879</li> <li>- zespół pałacowy, nr rej.: 474 z 15.04.1967 oraz 124 (t.) 14.06.1977: A.880/1-8 pałac, nr rej.: 10 z 07.10.1946 pawilon wschodni, nr rej.: 10 z 07.10.1946, pawilon zachodni, nr rej.: 10 z 07.10.1946, budynek dawnej administracji, brama wjazdowa, park, nr rej.: 10 z 07.10.1946, spichlerz, nr rej.: 788 z 08.02.1958, oficyna mieszkalno-gospodarcza, decyzja z dn. 27.10.2015</li> </ul> <p><b>Sielec</b></p> <ul style="list-style-type: none"> <li>- zespół zboru kalwińskiego: A.881/1-2, zbór, ob. kaplica rzym. - kat., nr rej.: 278 z 16.10.1956 oraz 481 z 15.04.1967 i 182 (t.) z 06.07.1977, cmentarz ewangelicki, nr rej.: 278 z 16.10.1956 oraz 423 (t.) z 18.10.1989</li> </ul> <p><b>Staszów</b></p> <ul style="list-style-type: none"> <li>- układ urbanistyczny, nr rej.: 291 (t.) z 10.06.1985 A.882 w granicach wg zał. graficznego do decyzji</li> <li>- zespół kościoła paraf. pw. św. Bartłomieja, A.883/1-4 nr rej.: 479 z 15.04.1967 oraz 189 (t.) z 06.07.1977: kościół, nr rej.: 170 z 28.12.1932, dzwonnica bramna, ogrodzenie murowane wokół kościoła, plebania.</li> <li>- cmentarz katolicki przy drodze do Pocieszki (ul. Cmentarna), A.884 nr rej.: 415 (t.) z 18.10.1989</li> <li>- stary cmentarz katolicki przy ul. Armii Czerwonej (ob. 11 Listopada), A.885 nr rej.: 412 (t.) z 18.10.1989</li> <li>- ratusz (dawne kramnice), nr rej.: 480 z 15.04.1967 i 190 (t.) 06.07.1977 - A.886</li> </ul>
----------------------------	--

	<p>- rynek miejski, nr rej.: 45 z 12.09.1947 - A.887</p> <p>- park miejski, nr rej.: 714 z 20.12.1957 oraz 470 (t.) z 05.08.1991 - A.888 w granicach działki ewid. nr 1911, wg zał. graficznego do decyzji</p> <p>- dworek miejski, ul. Wschodnia 5, nr rej.: 585 (t.) z 24.04.1997 A.889 w granicach działki ewid. nr 1060/8, wg zał. graficznego do decyzji</p> <p><b>Wiązownica-Kolonia</b></p> <p>- kościół par. pw. św. Michała, nr rej.: 602 (t.) z 19.10.1998 A.890 wraz z terenem działki nr 346 (w granicach wg zał. graficznego do decyzji o wpisie)</p> <p>- cmentarz katolicki., nr rej.: 410 (t.) z 18.10.1989 A.891 w granicach wg zał. graficznego do decyzji</p> <p><b>Wiązownica-Kolonia (Dzięki)</b></p> <p>- zespół pałacowo-parkowy, nr rej.: 718 z 20.12.1957; nr rej.: 281 (t.) z 12.03.1984 A.892 w granicach określonych na zał. graficznych do decyzji</p> <p><b>Wiązownica Mała</b></p> <p>- stary cmentarz katolicki (nieczynny), nr rej.: 420 (t.) z 18.10.1989 A.893 w granicach wg zał. graficznego do decyzji</p> <p><b>Wiśniowa</b></p> <p>- zespół pałacowo-parkowy, A.894/1-4 nr rej.: 486 z 15.04.1967 oraz 222 (t.) z 31.08.1981 i 15.04.1985: pałac, nr rej.: 821 z 28.01.1959 pozostałości pawilonu parkowego, park otoczenie, w granicach wg zał. graficznego do decyzji, nr rej.: 222 (t.) z 15.04.1985</p> <p><b>Wiśniowa Poduchowna</b></p> <p>- kościół par. pw. Przemienienia Pańskiego, A.895 nr rej.: 428 z 26.01.1957 oraz 492 z 15.04.1967 i 221 (t.) z 30.07.1982</p> <p>- najstarsza część cmentarza katolickiego, nr rej.: 421 (t.) z 18.10.1989 A.896 w granicach wg zał. graficznego do decyzji</p>
<p><b>RYTWIANY</b> – gmina</p>	<p><b>Czerwony Krzyż (las)</b></p> <p>- zbiorowe mogiły wojenne Polaków i jeńców radzieckich z 1942 r., A.865 nr rej.: 498 (t.) z 24.05.1993</p> <p><b>Grobla</b></p> <p>- zespół młyna, nr rej.: 562 (t.) z 30.11.1993 A.866/1-2</p> <p>- młyn</p> <p>- dom młynarza</p> <p><b>Rytwiany</b></p> <p>- zespół klasztorny kamedułów, nr rej.: 624 z 28.10.1971 oraz 176 (t.) z 16.06.1977: A.867/1-7</p> <ul style="list-style-type: none"> <li>• kościół par. pw. Zwiastowania NMP, nr rej.: 143 z 28.12.1933</li> <li>• skrzydło północne klasztoru (tzw. „Erem Tęczyńskiego”) z ogródkiem,</li> </ul>

	<ul style="list-style-type: none"> <li>• skrzydło zachodnie klasztoru z bramą,</li> <li>• skrzydło południowe klasztoru (ob. plebania) i budynek gospodarczy,</li> <li>• pozostałości murów ogrodzenia,</li> <li>• brama I,</li> <li>• brama II.</li> </ul> <p>- mogiła powstańców 1863 r. w lesie w pobliżu cegielni, nr rej.: 499 (t.) z 24.05.1993 A.868</p> <p>- ruiny zamku, nr rej.: 320 z 01.12.1956 oraz 625 z 28.10.1971 i 177 (t.) z 06.07.1977 A.869 wraz z otoczeniem, nr rej.: 625 z 28.10.1971</p> <p>- zespół pałacowy: A.870/1-2</p> <p>- pałac, nr rej.: 178 (t.) z 08.02.1978</p> <p>- park, nr rej.: 715 z 20.12.1957 oraz 178 (t.) z 08.02.1978</p> <p><b>Sichów Duży</b></p> <p>- założenie pałacowo-parkowe, nr rej.: 250 (t.) z 27.05.1986: A.871/1-7</p> <p>- pałac, stajnia, wozownia, rządcówka I, rządcówka II, dom ogrodnika, park, nr rej.: 717 z 20.12.1957</p> <p><b>Strzegom</b></p> <p>- kościół par. pw. MB Bolesnej, nr rej.: 430 z 26.01.1957 oraz 455 z 15.04.1967 A.872 i 196 (t.) z 06.07.1977</p> <p>- stara część cmentarza par., nr rej.: 424 (t.) z 19.10.1989 A.873</p>
<p><b>SZYDLÓW</b> – gmina</p>	<p><b>Grabki Duże</b></p> <p>- zespół pałacowy, nr rej.: 105 z 19.02.1966: pałac, nr rej.: 5 z 13.07.1946, pawilon I, nr rej.: 5 z 13.07.1946, pawilon II, nr rej.: 5 z 13.07.1946, baszta, nr rej.: 5 z 13.07.1946 □ oficyna, park w granicach ogrodzenia, nr rej.: 5 z 13.07.1946</p> <p><b>Kotuszów</b></p> <p>- kościół par. pw. św. Jakuba Starszego, nr rej.: 790 z 08.02.1958 oraz 488 z 15.04.1967 A.901</p> <p><b>Potok</b></p> <p>- kościół par. pw. Wniebowzięcia NMP, nr rej.: 355 z 04.01.1957 oraz 490 z 15.04.1967 A.902</p> <p>- cmentarz stary wraz z ogrodzeniem, nr rej.: 7 (św.) z 12.07.2006 A. 7</p> <p><b>Szydlów</b></p> <p>- układ urbanistyczny wraz z otaczającym krajobrazem, wg zał. graficznego o decyzji, A.903 nr rej.: 15 z 13.01.1947 oraz 534 z 28.10.1971</p> <p>- zespół kościoła par. pw. św. Władysława, nr rej.: 475 z 15.04.1967: A.904/1-3 kościół, nr rej.: 377 z 14.01.1957, dzwonnica (d. baszta miejska), nr rej.: 776 z 08.02.1958 brama wjazdowa.</p>



	<ul style="list-style-type: none"> <li>- kościół filialny pw. Wszystkich Świętych, nr rej.: 376 z 14.01.1957 oraz 483 z 15.04.1967 A.905</li> <li>- zespół ruin kościoła i szpitala pw. św. Ducha, nr rej.: 484 z 15.04.1967: A.906/1-2 kościół św. Ducha, nr rej.: 498 z 12.04.1957 oraz 775 z 08.02.1958, szpital, nr rej.: 775 z 08.02.1958</li> <li>- dawna synagoga, nr rej.: 499 z 12.04.1957 oraz 476 z 15.04.1967 A.907</li> <li>- zespół zamkowy, nr rej.: 485 z 15.04.1967: A.908/1-4 „Sala Rycerska” dawnego zamku, nr rej.: 500 z 12.04.1957, „Skarbczyk”, nr rej.: 501 z 12.04.1957, brama zamkowa, nr rej.: 851 z 30.06.1959, mury zamkowe,</li> <li>- zespół obwarowań miejskich: A.909/1-3, mury miejskie, nr rej.: 793 z 16.09.1972 brama Krakowska, nr rej.: 793 z 16.09.1972, relikty bramy miejskiej przy ul. Staszowskiej i ul. Brzezińskiej (tzw. Brama Opatowska)</li> <li>- zagroda drewniana, ul. Krakowska 16 (ob. ul. Krakowska 11), nr rej.: 930 z 03.11.1976 A.910/1-2, chałupa, budynek inwentarski.</li> </ul>
--	---

*Tabela Nr 13. Zestawienie poszczególnych Zabytków wpisanych do Rejestru Zabytków Nieruchomych Woj. Świętokrzyskiego (Stan z dnia 30.10.2016 r.), Źródło: WKZ, 2016 r.*

## 2.4. Atrakcje turystyczne

### Staszowskie lasy

Lasy położone w gminie Staszów należą do Nadleśnictwa Staszów, które jest jednym z największych nadleśnictw w Polsce. Pod jego zarządem znajduje się niemal 20 tys. hektarów lasów. Powierzchnia terytorialnego zasięgu działania wynosi 139 tys. hektarów i zamyka się w granicach administracyjnych województwa świętokrzyskiego, a obszary zalesione stanowią 36% powierzchni. Na tym terenie można wyróżnić dwa obręby leśne: Golejów i Kurozwęki. Lasy staszowskie to wielka różnorodność siedlisk i gatunków. Przeważają lasy liściaste i mieszane. Spośród gatunków lasotwórczych dominuje sosna z domieszką buków, brzoź i grabów. Występują ponadto jodły, świerki, osiki i dęby. Możemy też pochwalić się bogatą krzewiastą roślinnością: leszczyną pospolitą, czeremchą pospolitą, jarząbem pospolitym, czy też kruszyną pospolitą. Zwraca uwagę ponadprzeciętny udział dębu, jodły i buka. W tutejszych lasach rośnie m. in. miodunka ćma, zawilec żółty, zawilec gajowy, zdrojówka rutewkowata, konwalijka dwulistna i wrzos zwyczajny. W naszych lasach występuje wiele gatunków podlegających ochronie. Do najciekawszych należą: obuwnik pospolity, storczyk plamisty, podkolan biały, listeria jajowata, gółka wonna, śnieżyczka, przebiśnieg, lilia złotogłów, miłek wiosenny, widłak goździsty i jałowcowaty.



*Fot. Nr. 40. Przyroda Staszów, Źródło: UMiG Staszów*

### **Zespół Przyrodniczo - Krajobrazowy „Golejów”**

Zespół ten powstał w 2003 roku. Znajduje się na skraju lasu w bezpośrednim sąsiedztwie leśniczówki Golejów, na terenie Staszowa. Obejmuje obszar o powierzchni 1,41 ha. Zespół stanowi starodrzew sosnowo - dębowy, który jest elementem dawnych naturalnych lasów. Znajdujące się tutaj dęby mają 140-150 lat i osiągają wysokość do 24 m. Golejów jest zespołem połączonych kanałami czterech stawów. Nad największym z nich, zwanym "Dużym", znajdują się ośrodki wypoczynkowe oraz baza gastronomiczna. Pomosty wyznaczają na jeziorze cztery baseny o różnej głębokości. Głównym walorem przyrodniczym rozpatrywanego obszaru jest woda.

**Leśno-wodny Rezerwat Przyrody „Dziki Staw”** - w jego skład wchodzi jezioro potorfowe o pow. 2,9 ha i głębokości około 2 m. Otoczony jest dzikimi, podmokłymi łąkami z bardzo rzadkimi gatunkami roślin i zwierząt, oraz pięknym, 120-letnim modrzewiowym lasem, ze wspaniałymi okazami modrzewia europejskiego, osiągającymi wysokość ponad 35 m. Można tu spotkać kormorany, perkozy, czarne bociany, czaple, wydry i borsuki. Stwierdzono występowanie bardzo rzadkiego chronionego gatunku paproci, zwanego salwinia pływająca. Ta oaza ciszy i spokoju wywrze pozytywne wrażenie nawet na najbardziej wybrednym turyście. Golejów jest atrakcyjnym miejscem rekreacyjnym, w okolicy znajdują się całoroczne ośrodki wypoczynkowe, domki kempingowe, pole namiotowe, wypożyczalnia sprzętu wodnego, restauracja, sezonowe punkty gastronomiczne i boisko do siatkówki plażowej.



Fot. GN | staszow.pl

*Fot. Nr 41 Duży Staw, Źródło: UMiG Staszów*



*Fot. Nr 42 |Czwarty Staw, Źródło: UMiG Staszów*



*Fot. Nr 43 Duży Staw, Źródło: UMiG Staszów*

### **Staw pod Dębem**

Leśny staw porośnięty roślinnością wodną, zasilany wodą z niewielkiego źródła wypływającego ze zbocza, poniżej drogi leśnej. Źródło jest miejscem poboru wody, uznawanej przez wielu mieszkańców Staszowa za leczniczą. Woda charakteryzuje się bardzo niską mineralizacją i przyjemnym smakiem.



*Fot. Nr 44, Przyroda Staszów, Źródło: UMiG Staszów*

**Stawy: Donica, Przedpole, Rozlewany, Kaczy**

Oprócz Dużego Stawu godne uwagi są też sąsiednie jeziorka. Zbiorniki położone w bliskiej odległości od największego ze stawów można zaliczyć do kompleksu jezior golejowskich. Niewątpliwą ciekawostką jest usytuowany w głębokiej niecce staw Donica, na którego powierzchni unosi się pływająca wyspa. W jego pobliżu znajduje się również Przedpole i położony niżej, ukryty, dużo mniejszy staw Rozlewany. Po drugiej stronie drogi asfaltowej prowadzącej nad Duży Staw usytuowany jest największy z nich staw Kaczy.



*Fot. Nr 45 Staw Przedpole, Źródło: UMiG Staszów*



*Fot. Nr 46. Staw Kaczy, Źródło: UMiG Staszów*

## JEZIORO ŁAJBA

Jeziro położone w Staszowie, przy drodze prowadzącej w stronę Bogorii. Zbiornik był niegdyś chętnie odwiedzany przez wędkarzy, a w okresie letnim był popularnym miejscem kąpieli. Jezioro jest malowniczo położone u podnóża niewysokiego wzniesienia. Łajba jako jedyne z jezior krasowych znajduje się na otwartym terenie, a nie w skupisku leśnym.



*Fot. Nr 47, Jezioro Łajba, Źródło: UMiG Staszów*

## Staszowska fauna

Gmina Staszów posiada bogatą faunę. Rozległe lasy zamieszkiwane są przez charakterystyczne dla tego ekosystemu gatunki zwierząt. Najliczniejszą grupę ptaków stanowią: bocian biały (rzadko spotykany jest także bocian czarny), błotniaki, krogulec, derkacz, dzięcioł czarny, płomykówka, pójdzka, puszczyk, dudek, świergotek drzewny, słonka, muchołówka mała, białoszyjna i żałobna, wilga, lelek kozodój. Gady reprezentuje większość występujących w Polsce gatunków, np. jaszczurka zwinka i żyworodna, padalec oraz węże: żmija, zaskroniec i gniewosz. Z płazów występują m. in: traszka, rzekotka, grzebiuszka, ropucha paskówka. Najczęściej spotykane owady to: mieniak tęczowiec i strużnik, paż królowej i żeglarza, modliszka zwyczajna, pływak żółto-brzeżek, tygrzyk paskowany, biegacze. Rozległe golejowskie lasy stanowią dom dla wielu zwierząt, mieszkają tu bowiem: dziki, kuny, sarny, jelenie, daniela, lisy, zające, borsuki, norki, tchórze, piżmaki i jenoty. Z gatunków chronionych występują m.in. łasica, gronostaj, orzesznica, popielica,

koszatka, podkowiec duży, mroczki, a z częściowo chronionych bóbr i wydra. Czasem można spotkać łosie. Na ziemi staszowskiej spotyka się: ponad 50 gatunków ssaków, ponad 120 gatunków ptaków gniazdowych, 6 gatunków gadów, 13 gatunków płazów, 36 gatunków ryb słodkowodnych i co najmniej 6 tys. gatunków owadów oraz pajęczaków.



*Fot. Nr 48, Flora Staszów, Źródło: UMiG Staszów*

## **Torfy**

Zespół 6 jezior pochodzenia krasowego, znajdujących w niedalekiej odległości od osiedla Pocieszka. Ze względu na charakter jezior można je nazwać "małym Golejowem". Trzy z nich połączone są kanałami. W pobliżu znajdują się jeszcze mniejsze oczka wodne. Las otaczający Torfy obfituje w grzyby.



*Fot. Nr 49, Torfy, Źródło: UMiG Staszów*

## Dolina Kacanki

Urokliwy wąwóz, który swym wyglądem przypomina Wąwóz Królowej Jadwigi w Sandomierzu, czyste powietrze, malownicza okolica - to tylko niektóre atrybuty czekające na zwiedzających Dolinę Kacanki. Rzeka Kacanka miejscami meandruje stwarzając dogodne siedliska dla ekstensywnie użytkowanych łąk, rozlewisk, zastoisk oraz płątów łągów. W dolinie rzeki znajdują się rozleglejsze powierzchnie zajęte zwłaszcza przez zbiorowiska łąkowe o różnym stopniu wilgotności. Zbocza dolin rzecznych, wąwozów lessowych jak i skarpy śródpolne pokrywają murawy kserotermiczne. Rzeka Kacanka zaczyna swój bieg w gminie Bogoria płynąc następnie przez obszar gmin: Staszów, Osiek i Łoniów gdzie wpływa do rzeki Koprzywianka. Rzeka Kacanka znajduje się w większości swojego biegu na Obszarze Natura 2000 „Ostoja Żyznów”.



*Fot. Nr 50 Dolina Kacanki, Źródło: Stowarzyszenie Dolina Kacanki*

## Wioska Tematyczna Osada Doliny Kacanki

**Wioska tematyczna** to kompleksowy projekt mający na celu ożywienie gospodarki wiejskiej poprzez integrację lokalnej społeczności wokół określonego produktu, usługi lub kultur danego regionu. Miejscowości, w których powstają Wioski Tematyczne są produktem turystycznym dającym możliwości na alternatywne dochody dla mieszkańców. Dzięki aktywne warsztatom, prezentacjom lokalnych zasobów opartych na historii, tradycji, kulturze i przyrodzie, tworzą się idealne warunki do aktywnego wypoczynku, co pozytywnie wpływa na ekonomię społeczną regionu.





*Fot Nr 51. Wioska Tematyczna Osada Doliny Kacanki, Źródło: Stowarzyszenie Dolina Kacanki*

Dolina Kacanki to piękna kraina położona w obszarze Natura 2000 Ostoja Żywnów. Pierwsze wzmianki o Wiązownicy datujemy na 1255 rok. Miejscowość jest rozległa i obejmuje blisko 1200 ha. Wieś wyróżnia się wieloma zabytkami (pałac, kościół, plebania, cmentarze). Znajdują się tu również jedyna w regionie latarnia leśna z XVII w oraz drewniana szkoła z 1909 roku, w której można przeżyć lekcję z początku XIX wieku pisząc gęsim piórem, stółką i siedząc w blisko stuletnich ławkach szkolnych. Poza bogatą historią jest tu także piękną przyrodą z doliną rzeki Kacanki na czele oraz 500 letnim dębem. Liczne pagórki, czysta rzeka pełne pstrągów, lasy, rozległe łąki i torfowiska, pensjonat z miejscami noclegowymi powodują wyjątkowość tego miejsca. We wsi znajdowała się kopalnia torfu, która obecnie zalana jest wodą i tworzy malownicze jezioro. Specjalizujemy się w tworzeniu biżuterii naturalnej, a położone w gminie Staszów i Sandomierzu huty szkła powodują, iż wioska oferuje warsztaty z malowania i grawerowania na szkle. W Osadzie Doliny Kacanki występują rzadka i miododajna roślina – trojeść amerykańska. Dzięki niej produkuje się wyjątkowy miód, który służy jako składnik pysznych rogalików tworzonych na warsztatach kulinarnych. Idealne drogi do turystyki rowerowej i pieszej, liczne wąwozy i przyjaźni mieszkańcy sprawiają o wyjątkowości tego miejsca.



*Fot. Nr 52. Fauna Staszów, Źródło: UMiG Staszów*

### **Golgota w Jasieniu**

Golgotę w Jasieniu tworzą trzy wysokie, drewniane krzyże ustawione na wzgórzu, górujące nad całą okolicą. Pod górkami kręcony był ostatni odcinek "Czarnych Chmur". Co roku, w przedostatnią niedzielę maja, obywa się tu droga krzyżowa - procesja poświęcona pamięci wszystkich poległych na tym terenie podczas II wojny światowej. Drewniane krzyże zostały postawione 26 października 1994 r. Najwyższy krzyż ma około 14 metrów wysokości, dwa niższe około 9 m. Pod nimi znajdują się wielkie głązy wapienne i piaskowce zniesione z pobliskich pól, oraz ławki, na których można odpocząć.



*Fot. Nr 53. Golgota w Jasieniu, Źródło: UMiG Staszów*

### **„Diabelski kamień”**

„Diabelski kamień” to ogromny głaz, który według legendy rozwścieczony diabeł chciał zrzucić na położony tuż obok kościół w Kurozwękach.



*Fot. Nr 5.4 Diabelski Kamień, Źródło: UMiG Staszów*

### **Hodowla bizonów w Kurozwękach**

Wyjątkową atrakcją zoologiczną ziemi staszowskiej jest jedyne w Polsce stado bizonów amerykańskich. Hodowla bizonów amerykańskich jest prowadzona od 2001 roku przy Zespole Pałacowym w Kurozwękach. Stado zostało sprowadzone z Belgii – 20 jałówek i 2 byki. Obecnie stado liczy ponad 80 bizonów i stale się powiększa. Każdego roku, wiosną, na łące za kurozwęckim pałacem można zobaczyć nowe malutkie bizonięta. Dodatkową atrakcją jest możliwość oglądania zwierząt podczas pieszego spaceru, z bryczki albo z wnętrza wozu "safari bizon", który wjeżdża pomiędzy bizony. Hodowla nie tylko przyciąga rzesze turystów, ale także dostarcza dietetycznego bizoniego mięsa, którego można skosztować w pałacowej kuchni.



*Fot. Nr 55. Hodowla bizonów, Źródło: UMiG Staszów*

### **Labirynt w kukurydzy**

Co roku, od lipca do października w Kurozwałkach można podziwiać, gubić się i odnajdywać w jedynym w Polsce Kukurydzianym Labiryncie. Nowością jest małe pole kukurydzy zasiane pięcioma jej odmianami.



*Fot. Nr 56. Labirynt w kukurydzy, Źródło: UMiG Staszów*

## Rytwiany

### **Pustelnia Złotego Lasu – „perelka architektury ukryta z dala od zgiełku”**

Klasztor położony jest w specjalnej, leśnej strefie przyrodniczo - krajobrazowej z przewagą buka, dębu i grabu, a w jego bezpośrednim sąsiedztwie znajdujemy ciekawy pomnik przyrody – dąb 3-bratek (Trzybratki). Według tradycji w niewielkiej odległości od klasztoru w miejscu, gdzie obecnie jest kapliczka MB Fatimskiej był staw, w którym kameduli hodowali ryby dla własnych potrzeb a wiele lat później, na początku XX wieku, pobierano stąd wodę do pobliskiego radziwiłłowskiego browaru. Miejscowi do dziś nazywają to miejsce „browarek”.

Otoczający miejscowość i pokamedulską pustelnię krajobraz nie stracił na atrakcyjności i nadal przyciąga spragnionych ciszy i kontaktu z naturą wędrowników. W niedalekim rezerwacie krajobrazowo – leśno – wodnym „Dziki Staw” znajduje się modrzewiowy las i potorfowe jezioro z okalającą go łąką, wykorzystywany obecnie jako staw rybny. Obecnie kompleks Pustelni to:

Zabytkowy kościół, który nie jest parafią, ale pełni funkcję rektoratu czyli samodzielnej placówki duszpasterskiej bez przynależnej grupy wiernych.



*Fot. Nr 57. Pustelnia Złotego Lasu, Źródło: [www.pustelnia.com.pl](http://www.pustelnia.com.pl)*

## SZYDLÓW

W okolicach Szydłowa, ze względu na bogate zjawiska krasowe, można odnaleźć siedem grot i jaskiń. Najbardziej znana z nich to znajdująca się obok kościoła pw. Wszystkich Świętych grotta, która nazywana jest **Jaskinią Szydły**.

Nazwa według tutejszych legend pochodzi od miejscowego zbója, który ową grootę zamieszkiwał, a następnie miał się przyczynić do powstania miasta. Jaskinie są niewielkich rozmiarów, największa z nich ma bowiem 8,5 m długości, jednakże są godnym uwagi miejscem do odwiedzenia. Większość z nich była wykorzystywana przez ludność zarówno w celach mieszkalnych, jak i następnie gospodarczych. Pośród Szydłowskich jaskiń należy wymienić: Jaskinia Grota Szydły I, Jaskinia Grota Szydły II, Jaskinia Szydłowska oraz cztery inne, które nie zostały dotąd nazwane. Jedna z nich, Jaskinia Szydłowska została odkryta w górze zamkowej oraz opisana w 1878 roku, jednakże obecnie jest uznawana za nieodnanalezioną.



*Fot. Nr 58. Szydłowskie jaskinie, źródło: [www.polskaniezwykla.pl](http://www.polskaniezwykla.pl)*

## 2.5. Trasy i ścieżki rowerowe



**Małopolska Droga Świętego Jakuba** W sieć istniejących polskich szlaków Jakubowych wpisuje się Małopolska Droga św. Jakuba. Obejmuje ona tereny historycznej dzielnicy państwa pierwszych Piastów (provincji krakowskiej i sandomierskiej) i nawiązuje do średniowiecznego traktu prowadzącego skrajem doliny Wisły od Sandomierza do Krakowa. Trakt ten stanowił jedną z odnóg tzw. ruskiego szlaku wiodącego z Polesia i Rusi do stolicy Korony oraz na Śląsk. Długość Małopolskiej Drogi św. Jakuba z Sandomierza do Rynku Starego Miasta w Krakowie wynosi 192 km.

Drugi etap Szlaku, 35-kilometrowy odcinek z Klimontowa do Katuszowa, biegnie częściowo przez tereny powiatu sandomierskiego i staszowskiego. Szlak prowadzi do Rybnicy asfaltową drogą na południe, po płaskich terenach Wyżyny Sandomierskiej. Po drodze mija wsie Szymanowice, gdzie można skorzystać z kąpieli w zalewie oraz Nawodzice. Następnie, drogą leśną szlak biegnie przez Gminę Staszów. W pobliskim Józefowie istnieje możliwość noclegu lub wędrowania dalej na Sztombergi, gdzie szlak przecina szosę na Staszów. Za tą ruchliwą drogą wchodzi na trakt leśny i przez miejscowości Czernica i Wola Osowa dociera do Katuszowa.



Rys. Nr 7. Szlak Drogi Św. Jakuba Starszego Apostoła, źródło: [www.malopolskadroga.swjakub.pl/](http://www.malopolskadroga.swjakub.pl/)



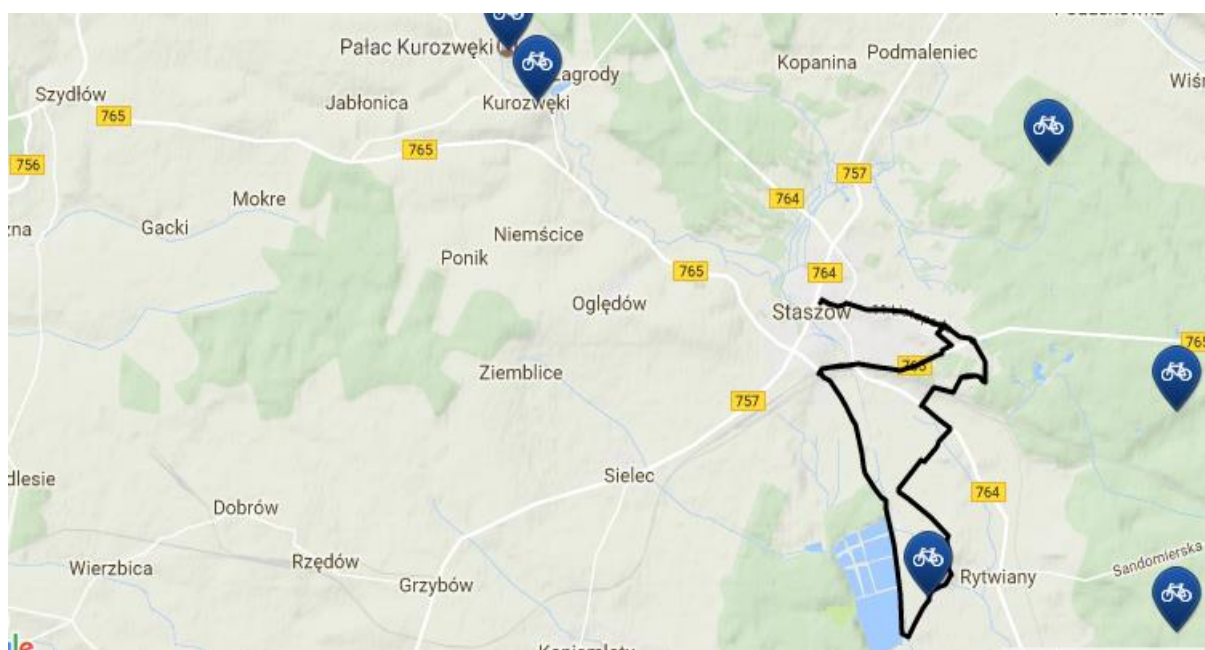
**Szlak żółty** Szydłów - Widelki, długość: 34 km

Szydłów - Korytnica (7,0) - Chańcza (11,0) - Rakówki (14,0) - Raków (17,0) - Dębno (18,5) - Drogowle-Ruda (20,0) - Sterczyna (28,0) - Nowa Huta (32,0) - Widelki (34,0).

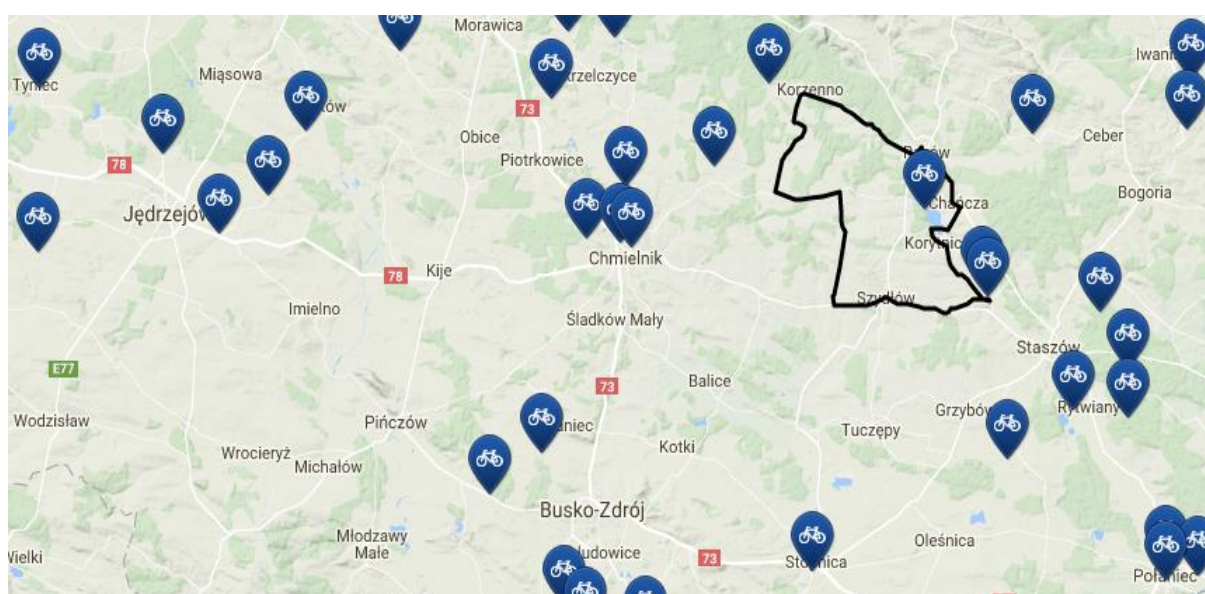


**Szlak zielony Niepodległościowy** Chańcza - Pielaszów, długość: 110 km

Chańcza - Korytnica - Katuszów - Kurozwięki (10,5 km) - Staszów (17 km) - Rytwiany (24,5 km) - Połaniec (40 km) - Osiek (62,5 km) - Klimontów (81 km) - Kleczanów (101,5 km) - Pielaszów (110 km).



Rys.. Nr 8. Przebieg trasy rowerowej, Źródło: [www.google/maps.pl](http://www.google/maps.pl)

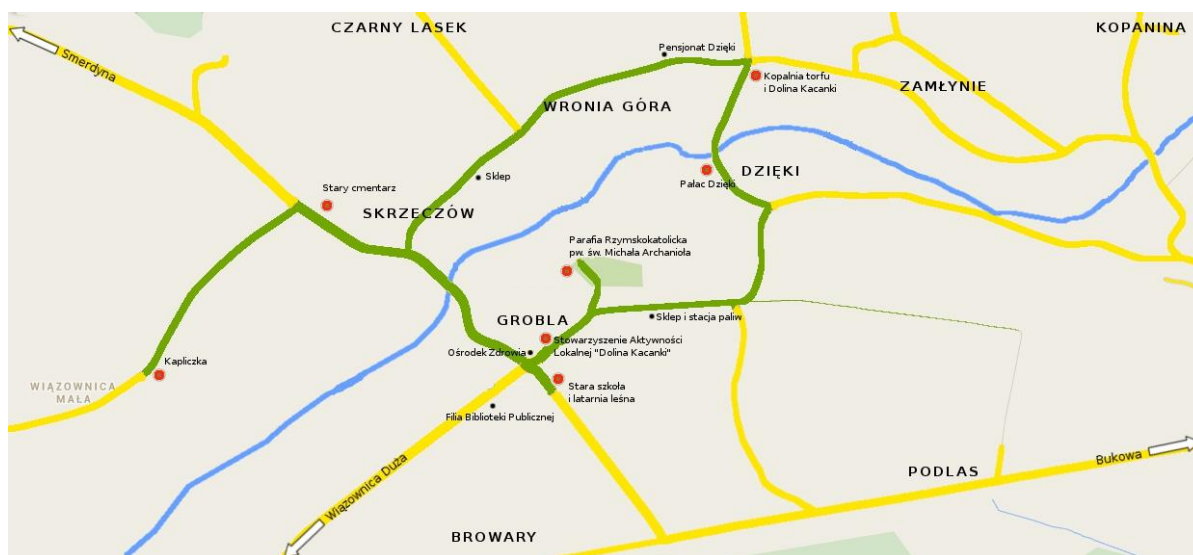


Rys.. Nr 9. Przebieg trasy rowerowej, Źródło: [www.google/maps.pl](http://www.google/maps.pl)



## Szlak Rowerowy Doliną Kacanki

Szlak powstał z inicjatywy Stowarzyszenia Dolina Kacanki i przyciąga urokliwym wąwozem, który swym wyglądem przypomina Wąwóz Królowej Jadwigi w Sandomierzu, czyste powietrze, malownicza okolica - to tylko niektóre atrybuty czekające na zwiedzających Dolinę Kacanki. Turystyka rowerowa to jedna z metod spędzania wolnego czasu, która zakłada podróżowanie rowerem, jednocześnie zwiedzając okolicę. Szlak rowerowy po Dolinie Kacanki, który cieszy czystym powietrzem, mało ruchliwymi drogami asfaltowymi i drogami polnymi, to czysta przyjemność. Wspaniałe krajobrazy i liczne zabytki sprawiają, że tak spędzony czas będziemy mile wspominać. Szlak rowerowy został tak wykonany, by można było zapoznać się z historią obiektów przy nim występujących. Na szlaku znajdziemy: szkołę, Latarnię Leśną, kościół pw. Michała Archanioła, pałac Dzięki, byłą kopalnię torfu, stary cmentarz oraz kapliczkę w Wiązownicy Małej.



Rys. Nr 10. Szlak Rowerowy Doliną Kacanki, Źródło <http://rower.dolinakacanki.pl/>

## 2.6. Endogeniczny charakter sąsiadujących gmin

Sąsiednie gminy z terenu powiatu staszowskiego, tj. Gmina Staszów, Gmina Rytwiany oraz Gmina Szydłów stanowią duży potencjał turystyczny, który w kompleksowym ujęciu pozwoli na rozwój tego mikroregionu. Obszar ten posiada ogromny potencjał endogeniczny, o czym świadczą zlokalizowane na tym terenie zabytki historyczno – turystyczne, urokliwe miejsca wypoczynkowe, baza turystyczna, ale przede wszystkim unikatowy krajobraz i czysta przyroda.

Samorządy te mają korzystną lokalizację pod względem turystycznym i inwestycyjnym, m.in. rozpoczęte prace nad Staszowskim Obszarem Gospodarczym, co daje szansę na pozyskanie inwestorów, którzy potencjalnie stworzą miejsca pracy dla mieszkańców gminy, oraz miejsca chociażby takie jak Zamek w Szydłowie, Kompleks Pałacowy w Kurozwękach czy Pustelnia Żółtego Lasu w Rytwianach.

Atrakcyjność turystyczna omawianego obszaru powinna odzwierciedlić się w liczbie zmodernizowanej bazy i infrastruktury około turystycznej, nowo powstałych miejsc noclegowo – restauratorskich, ścieżek rowerowych (które można połączyć z trasą Green Velo), itp. które to będą pozwalały na przyciąganie turystów.

Wydaje się zatem istotnym, z punktu pobudzenia aktywności gospodarczej mieszkańców gmin, zmodernizowanie infrastruktury okołoturystycznej, stworzenie nowoczesnej i kompleksowej oferty turystycznej, odpowiadającej na potrzeby rodzin, dzieci, młodzieży i seniorów, a która będzie mogła jednocześnie konkurować z innymi, sąsiednimi ośrodkami turystycznymi.

### 3. ANALIZA SWOT

Analiza SWOT jest to jedna z najpopularniejszych i najskuteczniejszych metod analitycznych wykorzystywanych we wszystkich obszarach planowania strategicznego. Jej nazwa pochodzi od akronimów angielskich słów:

- ❖ **STRENGTHS** (mocne strony),
- ❖ **WEAKNESSES** (słabe strony),
- ❖ **OPPORTUNITIES** (szanse) oraz
- ❖ **THREATS** (zagrożenia).

Polega ona na określeniu wewnętrznych słabych i mocnych stron oraz zewnętrznych szans i zagrożeń dla rozwoju obszaru gmin: Rytwiany, Szydłów i Staszów. Zestawienie ze sobą szans i zagrożeń z mocnymi i słabymi stronami pozwala na określenie pozycji strategicznej terenu ww. jednostek samorządu.

Poniższa analiza SWOT obejmuje główne elementy mające wpływ na planowany rozwój obszaru. Analizy dokonano w oparciu o dostępne dane strategiczne poszczególnych gmin oraz

powiatu, w tym dane Urzędów Gmin Szydłów i Rytwiany oraz Miasta i Gminy Staszów, dane GUS, a także na podstawie obserwacji własnych.

Analiza SWOT obszaru obejmującego Miasto i Gminę Staszów oraz Gminę Rytwiany i Gminę Szydłów.

✓ ANALIZA SWOT	
✓ MOCNE STRONY	✓ SŁABE STRONY
<ul style="list-style-type: none"> <li>✓ Duże kompleksy leśne na terenie gmin i formy ochrony przyrody stanowiące o dużej atrakcyjności przyrodniczej (m.in. unikatowe jeziora krasowe).</li> <li>✓ Bogate walory przyrodnicze, którymi odznaczają się obszary NATURA 2000</li> <li>✓ Dogodne położenie geograficzne (przy głównych szlakach komunikacyjnych),</li> <li>✓ Małe zanieczyszczenie wód, powietrza, gleby, zasobność w rzeki i lasy,</li> <li>✓ Walory przyrodnicze i krajobrazowe – tereny rolnicze sprzyjające rozwojowi agroturystyki i rekreacji,</li> <li>✓ Produkty turystyczne: Golejów, Pustelnia Złotego Lasu, Kurozwęki czy „Szydłów – polskie Carcassonne”,</li> <li>✓ Występowanie form ochrony przyrody - Jeleniowsko – Staszowski Obszar Chronionego Krajobrazu,</li> <li>✓ Występowanie form ochrony przyrody – Chmielnicko-Szydłowski Obszar Chronionego Krajobrazu,</li> <li>✓ Bogata historia gmin, sięgająca m.in. XII w.,</li> <li>✓ Duża liczba obiektów dziedzictwa historyczno – kulturowego,</li> <li>✓ Dobre i bardzo dobre kompleksy glebowe wykorzystywane pod uprawę rolniczą,</li> <li>✓ Atrakcyjny kalendarz imprez kulturalno - rozrywkowo-sportowych,</li> <li>✓ Znany w kraju i za granicą lokalny produkt „śliwka szydłowska”,</li> <li>✓ Aktywnie działające gminne centra kultury,</li> <li>✓ Przebiegające przez tereny gmin dwa szlaki turystyczne oraz „Małopolska Droga Świętego Jakuba”,</li> <li>✓ Wysoko rozwinięte sadownictwo (w szczególności śliwy, jabłoni i borówki amerykańskiej),</li> <li>✓ Duża liczba gospodarstw agroturystycznych,</li> <li>✓ Sąsiedztwo z zalewem Chańcza,</li> <li>✓ Wzrost świadomości ekologicznej mieszkańców,</li> <li>✓ Dobrze działające samorządy lokalne,</li> <li>✓ Dobrze rozwinięta sieć dróg komunikacyjnych,</li> <li>✓ Doświadczenie UG w implementacji</li> </ul>	<ul style="list-style-type: none"> <li>✓ Słabo rozwinięta infrastruktura turystyczna i okołoturystyczna wokół jezior Golejowskich</li> <li>✓ Braki infrastruktury rekreacyjnej i sportowej na terenie Golejowa</li> <li>✓ Zbyt mała liczba nowo powstających przedsiębiorstw,</li> <li>✓ Brak rozwiniętego sektora małych i średnich przedsiębiorstw [MŚP],</li> <li>✓ Duże rozdrobnienie gospodarstw rolnych,</li> <li>✓ Słaba oferta możliwości skorzystania z usług rekreacyjnych i rozrywkowych na terenie gmin,</li> <li>✓ Słabo rozwinięty system wewnętrznej i zewnętrznej informacji turystycznej,</li> <li>✓ Słabe wykorzystanie technik informacyjno - komunikacyjnych (TIK) w instytucjach publicznych,</li> <li>✓ Spadek liczby mieszkańców – ujemny przyrost naturalny i niekorzystne saldo migracji,</li> <li>✓ Niekorzystna proporcja w strukturze ludności – udział % osób w wieku przedprodukcyjnym niższy niż średnia dla powiatu staszowskiego, województwa świętokrzyskiego i Polski,</li> <li>✓ Wysoki udział % społeczeństwa w wieku poprodukcyjnym, wyższy niż średnia dla powiatu, województwa i kraju,</li> </ul>

środków UE,	<ul style="list-style-type: none"> <li>✓ Pogarszający się stan techniczny obiektów zabytkowych,</li> <li>✓ Niska jakość i dostępność do usług publicznych na terenie gminy,</li> <li>✓ Wysoki udział osób bezrobotnych w liczbie ludności w wieku produkcyjnym.</li> </ul>
<b>✓ SZANSE</b>	<b>✓ ZAGROŻENIA</b>
<ul style="list-style-type: none"> <li>✓ Tworzenie partnerstw trójsektorowych na rzecz rozwoju regionu,</li> <li>✓ Wysoka popularność turystyki weekendowej. - Poszerzanie świadomości ekologicznej mieszkańców gminy,</li> <li>✓ Możliwość finansowania projektów ze środków z funduszy unijnych w perspektywie finansowej 2014–2020 oraz środków krajowych,</li> <li>✓ Wykorzystanie odnawialnych źródeł energii,</li> <li>✓ Moda na aktywny tryb życia,</li> <li>✓ Wydłużająca się przeciętna długość życia,</li> <li>✓ Korzystne położenie geograficzne i komunikacyjne gmin,</li> <li>✓ Rosnące zainteresowanie proekologiczne, (produktami i usługami) w tym turystyką ekologiczną i agroturystyką,</li> <li>✓ Wzrost zainteresowania wypoczynkiem na wsi, rozwój agroturystyki,</li> <li>✓ Wykorzystanie organizowanych imprez kulturalnych w celu promocji i aktywizacji turystyki przyjazdowej,</li> <li>✓ Możliwości „przyciągania” turystów krajowych i zagranicznych m.in. z uwagi na potencjał partnerstwa oferując kompleksową, atrakcyjną ofertę wypoczynkowo – turystyczną,</li> <li>✓ Wykorzystanie zasobów naturalnych Lasu Golejowskiego do celów prozdrowotnych,</li> <li>✓ Uruchomienie nowego szlaku komunikacyjnego w kierunku Mielca, przebiegającego przez most w Połańcu,</li> <li>✓ Wykorzystanie bazy sportowej do organizacji obozów i zgrupowań sportowych,</li> <li>✓ Wykorzystanie potencjału produktów turystycznych: Golejów, Kurozweki i Pustelnia Żółtego Lasu, „Szydłów – polskie Carcassonne”.</li> </ul>	<ul style="list-style-type: none"> <li>✓ Starzenie się społeczeństwa – niski przyrost naturalny,</li> <li>✓ Rosnący trend młodych mieszkańców do opuszczania gmin,</li> <li>✓ Wciąż niewystarczająca liczba inwestorów i inwestycji tworzących miejsca pracy względem potencjału turystycznego i agroturystycznego,</li> <li>✓ Większa atrakcyjność inwestycyjna w sąsiednich gminach i powiatach,</li> <li>✓ Niestabilne prawo, częste zmiany prawa,</li> <li>✓ Depopulacja mieszkańców regionu – prognoza ludności na kolejne lata w województwie świętokrzyskim i powiecie staszowskim wskazuje na spadek liczby mieszkańców.</li> <li>✓ Klęski żywiołowe i zmiany klimatyczne.</li> </ul>

Tabela Nr 14. Analiza SWOT, opracowanie własne.

### 3.1. Wnioski z analizy

Analizując wyżej zaprezentowane mocne i słabe strony oraz szanse i zagrożenia gminy Staszów możemy wyłonić te, które w największym stopniu oddziałują, bądź mogą oddziaływać na cały obszar. Słabe strony oraz zagrożenia powinny być pokonywane przez

mocne strony oraz szanse rozwoju, które posiada potencjał obszaru. To samo dotyczy pobliskich gmin Rytwiany i Szydłów.

**1.** Prognozowana depopulacja mieszkańców województwa świętokrzyskiego i powiatu staszowskiego znajdzie swoje bezpośrednie odzwierciedlenie również na terenie gmin: Staszów, Szydłów i Rytwiany. Systematyczny spadek ludności, ujemny przyrost naturalny i saldo migracji oraz niekorzystny udział ludności według ekonomicznych grup wieku pokazuje, że w gminach następują negatywne zjawiska demograficzne. Taka sytuacja stanowi zagrożenie dla rozwoju tego terenu. Inwestycja, rozwój i poprawa jakości kompleksowych usług w branży turystycznej pozwoli na przeciwdziałanie procesowi emigracji mieszkańców, czego efektem będą nowe miejsca pracy oraz zwiększenie liczby odwiedzających teren doliny rzeki Czarnej turystów.

**2.** Ważnym aspektem rozwoju obszaru jest poziom przedsiębiorczości mieszkańców. W tej kwestii lokalna społeczność wypada słabo. Ma to odzwierciedlenie we wskaźnikach dotyczących podmiotów gospodarczych oraz finansów budżetu gminy. Wypadają one zdecydowanie poniżej średnich dla powiatu staszowskiego, województwa świętokrzyskiego czy Polski. Przekłada się to na spadek liczby ludności, która emigruje w poszukiwaniu zatrudnienia poza obszarem gmin. Działania powinny zostać skierowane na stwarzanie przyjaznych warunków do rozwoju przedsiębiorczości oraz aktywizacji mieszkańców w takich sferach, jak np. zakładanie czy rozwijanie działalności gospodarczych, usługi, szkolenia i doradztwo. Większa ilość podmiotów gospodarczych przyczyni się do zwiększenia wpływów do budżetów gmin – w szczególności z podatku od osób fizycznych i prawnych. Pozwoli to na zwiększenie możliwości inwestycyjnych, które przyczynią się do podniesienia jakości życia mieszkańców gmin doliny rzeki Czarnej.

**3.** Na terenie gmin znajdują się obiekty mające szczególną wartość historyczno-kulturową oraz potencjał turystyczny, m.in. Zespół Pałacowy w Kurozwękach, Pałac „Dzięki w Wiązownicy - Kolonii” czy pokamedulski klasztor w Rytwianach. Choć turystyka nie jest znaczącą gałęzią gospodarczą w poszczególnych gminach, a jedna gmina samodzielnie nie będzie generować znaczącego ruchu turystycznego. Ważne jest stworzenie wspólnego, rozpoznawalnego produktu takiego jak: Golejów „Kraina Jezior”, Kurozwęki czy Pałac „Dzięki” oraz atrakcyjnej, kompleksowej oferty turystycznej odpowiadającej na potrzeby wszystkich grup wiekowych: m.in.: dzieci, młodzież, dorośli, seniorzy. Dodatkowo należy wspierać inicjatywy o charakterze kulturalnym i turystycznym oraz opracować efektywny system promocji i informacji turystycznej, który będzie pierwszym krokiem do zmiany

obecnej sytuacji i jednocześnie podnieść atrakcyjność całego obszaru. Charakter partnerstwa pozwoli na „przyciąganie” turystów krajowych jak i zagranicznych.

4. Szansą obszaru gmin na rozwój jest uzyskanie finansowania z funduszy unijnych w perspektywie finansowej 2014–2020 oraz środków krajowych, a także dotychczasowe doświadczenie w tym zakresie. Warto korzystać z różnych form partnerstw sektora turystyczno-gospodarczego, jeśli zostaną odpowiednio wykorzystane do pobudzania przedsiębiorczości wśród mieszkańców oraz tworzenia odpowiednich warunków do rozwoju, co w konsekwencji przyniesie wymierne korzyści w postaci zwiększonych dochodów mieszkańców oraz wpływów do budżetu gmin. Środki finansowe mogą zostać wykorzystane między innymi w zakresie rozwoju przedsiębiorczości, samorealizacji mieszkańców, zachowania dziedzictwa naturalnego i kulturowego oraz rozbudowy infrastruktury, w szczególności turystycznej i okołoturystycznej.

5. Gminy sięgają swoją udokumentowaną historią XII wieku oraz posiadają dużą ilość obiektów zabytkowych. Dodatkowo odsłonięcia geologiczne, jaskinie i różnorodne okazy flory i fauny znajdujące się m.in. w Chmielnicko-Szydłowskim Obszarze Chronionego Krajobrazu oraz sąsiedztwo z zalewem w Chańczy, stanowią interesujący potencjał naturalny i kulturowy. Rosnąca popularność turystyki weekendowej, połączona z aktywnym trybem życia, może zostać zaspokojona poprzez ofertę trzech gmin, skierowaną do turystów i mieszkańców. Działania powinny skupić się na ochronie i eksponowaniu środowiska naturalnego oraz zadaniach związanych z zachowaniem, ochroną, poprawieniem stanu technicznego oraz udostępnianiu dziedzictwa kulturowego. Uzupełnienie kompleksowej oferty o niezbędną infrastrukturę turystyczną i okołoturystyczną, ścieżki edukacyjne oraz wydarzenia promujące dziedzictwo kulturowe i naturalne obszaru – zwiększy potencjał branży turystycznej gmin Szydłów, Staszów i Rytwiany.

6. Bardzo ważnym elementem dotyczącym kompleksowej oferty turystyczno – kulturalnej świadczonej przez gminy są gminne centra kultury. Aktywnie działający pracownicy jednostki zajmują się prowadzeniem zajęć i wydarzeń związanych z działalnością kulturalną, artystyczną, edukacyjną i sportową dla mieszkańców gminy oraz turystów o zasięgu lokalnym, regionalnym i międzynarodowym. Zajmują się również obsługą ruchu turystycznego i opieką nad zabytkami. Wsparcie tych jednostek, w szczególności poprzez inwestycje w infrastrukturę kultury, pozwoli na zwiększenie kompleksowości działań, wpływającej na integrację mieszkańców, ich tożsamość regionalną oraz aktywność społeczną.

7. Ważne z punktu widzenia rozwoju gmin jest inwestowanie w rozwój oraz upowszechnianie technologii informacyjno-komunikacyjnych. TIK jest obecnie dziedziną, która przenika przez

wszystkie sfery życia społecznego i gospodarczego. Dzięki nowej perspektywie finansowej będzie możliwość zwiększenia zastosowania TIK w instytucjach publicznych.

**8.** Obecnie bardzo duże znaczenie ma czyste środowisko. Posiadane walory środowiska naturalnego, w tym duża lesistość terenu i formy ochrony przyrody m.in. z unikatowymi jeziorami krasowymi, należy eksponować, ale jednocześnie chronić. Rosnące zainteresowanie aktywnym spędzaniem czasu wolnego na świeżym powietrzu oraz prowadzeniem zdrowego trybu życia wskazuje na potrzebę inwestycji w zakresie infrastruktury turystycznej i rekreacyjnej, które będą skierowane zarówno do mieszkańców, jak i turystów.

**9.** Warto zwiększyć ofertę bezpiecznych ścieżek rowerowych oraz szlaków pieszych, a także utworzyć sieć ścieżek rowerowych, które można połączyć z trasą rowerową Green Velo. Utworzenie ścieżek edukacyjnych wykorzystujących dziedzictwo kulturowe i naturalne może zachęcić turystów indywidualnych podróżujących w szczególności z dziećmi. Należy zadbać o to, aby turyści, którzy mają wpływ na wysokość dochodów gospodarstw domowych oraz budżetów gmin, mieli możliwość spędzenia czasu wolnego w atrakcyjny sposób na terenie omawianych gmin.

**10.** Omawiany obszar Staszowa i sąsiednich gmin ma bardzo dobre kompleksy glebowe wykorzystywane pod uprawę rolniczą. Na tym terenie istnieje rozwinięte sadownictwo, w szczególności śliwy, jabłonie i borówki amerykańskie, przy jednoczesnym małym stopniu zanieczyszczenia wód, powietrza, i gleb. Sprzyjające warunki naturalne pozwoliły m.in. na stworzenie znanego już w regionie, kraju i zagranicą produktu lokalnego „śliwka szydlowska”.

## 4. ZGODNOŚĆ ZE STRATEGICZNYMI DOKUMENTAMI DOTYCZĄCYMI ROZWOJU PLANOWANEGO OBSZARU

### *DOKUMENTY POZIOMU UNIJNEGO*

---



### *STRATEGIA NA RZECZ INTELIGENTNEGO I ZRÓWNOWAŻONEGO ROZWOJU SPRZYJAJĄCEGO WŁĄCZENIU SPOŁECZNEMU*

---

Planowany projekt obejmujący swym obszarem trzy gminy: Staszów, Rytwiany i Szydłów, polegający na rozwoju usług i podniesieniu atrakcyjności turystycznej m.in. poprzez modernizację i doposażenie infrastruktury okołoturystycznej jest zgodny z założeniami dokumentu Europa 2020.

Zakres planowanego projektu wpisuje się w zapisy *Strategii Europa 2020*, której treść obejmuje trzy wzajemnie ze sobą powiązane priorytety:

- ❖ rozwój inteligentny: rozwój gospodarki opartej na wiedzy i innowacji;
- ❖ rozwój zrównoważony: wspieranie gospodarki efektywniej korzystającej z zasobów, bardziej przyjaznej środowisku i bardziej konkurencyjnej;
- ❖ rozwój sprzyjający włączeniu społecznemu: wspieranie gospodarki o wysokim poziomie zatrudnienia, zapewniającej spójność społeczną i terytorialną.

Inteligentny rozwój oznacza zwiększenie roli wiedzy i innowacji jako sił napędowych przyszłego rozwoju. Wymaga to podniesienia jakości edukacji, poprawy wyników działalności badawczej, wspierania transferu innowacji i wiedzy, pełnego wykorzystania technologii informacyjno-komunikacyjnych, a także zadbania o to, by innowacyjne pomysły przetrzały się w nowe produkty i usługi, które przyczyniałyby się do zwiększenia wzrostu,



tworzenia nowych miejsc pracy i rozwiązywania problemów społecznych w Europie i na świecie. Jednak, aby projekt ten się powiódł, konieczne są również takie elementy jak przedsiębiorczość, środki finansowe oraz uwzględnienie potrzeb użytkowników i możliwości oferowanych przez rynek.

Zrównoważony rozwój z kolei oznacza budowanie zrównoważonej i konkurencyjnej gospodarki, efektywnie korzystającej z zasobów, wykorzystując do tego pierwszoplanową pozycję Europy w wyścigu do nowych procesów i technologii. W tym technologii przyjaznych środowisku, przyspieszając wprowadzanie inteligentnych sieci opartych na technologiach ICT. Technologie te wykorzystują możliwości sieci obejmujących całą UE, a także wzmacniają przewagę konkurencyjną europejskiego biznesu, szczególnie sektora produkcji i MŚP, oraz pomagają klientom docenić wartość efektywnego korzystania z zasobów.

Unia Europejska powinna utrzymać prowadzenie na rynku technologii przyjaznych środowisku, co zapewni efektywne korzystanie z zasobów w całej gospodarce, a jednocześnie powinna usuwać przeszkody w działaniu najważniejszych infrastruktur sieciowych, zwiększając w ten sposób konkurencyjność rodzimego przemysłu; zapewnienie wysokiego poziomu zatrudnienia, inwestowanie w kwalifikacje, zwalczanie ubóstwa oraz modernizowanie rynków pracy, systemów szkoleń i ochrony socjalnej, aby pomóc ludziom przewidywać zmiany i radzić sobie z nimi oraz móc budować spójne społeczeństwo. Ważne jest również, aby korzyści ze wzrostu gospodarczego rozkładały się równo w całej Unii, w tym w regionach najbardziej oddalonych, zwiększając w ten sposób spójność terytorialną. Chodzi o to, aby każdy obywatel przez całe swoje życie miał przed sobą otwarte możliwości. Aby poradzić sobie z problemami starzejącego się społeczeństwa i rosnącej światowej konkurencji, Europa musi w stu procentach wykorzystać potencjał swojej siły roboczej. Jeśli chcemy zwiększyć współczynnik aktywności zawodowej, potrzebne będą strategie na rzecz zwiększenia równouprawnienia płci. Przyczyni się to do większego rozwoju i spójności społecznej.

Realizacja przedmiotowego projektu będzie wymagać modernizacji i wzmocnienia roli turystyki w obszarze dostępu do nowoczesnej i atrakcyjnej oferty nie tylko dla lokalnej ludności, ale także i dla osób odwiedzających. Dużego wysiłku wymagać będzie zmniejszenie nierówności w obszarze turystyki oraz stworzenie kompleksowej oferty, tak aby rozwój

przyniósł korzyści wszystkim trzem samorządom. Ważne będzie także wspieranie tego sektora poprzez wykorzystanie nowych technologii informacyjno-komunikacyjnych i innowacyjnych pomysłów, które stworzą i wdrożą nowe produkty i usługi, aby umożliwić osiągnięcie spójności społecznej oraz wyższej wydajności (EUROPA 2020 *Strategia na rzecz inteligentnego i zrównoważonego rozwoju sprzyjającego włączeniu społecznemu*, str. 21).

Ponadto, wdrożenie przedmiotowego projektu w sektorze turystyki korzystnie wpłynie na pełne wykorzystanie własnego potencjału przyrodniczego, a także pozwoli na ukształtowanie estetycznej i funkcjonalnej przestrzeni publicznej zaznaczając jednocześnie swoje miejsce na mapie Polski. Realizacja inwestycji wpisuje się pośrednio w realizację celu UE, w którym zaplanowano zmniejszenie liczby osób zagrożonych ubóstwem.

---

### *DOKUMENTY POZIOMU REGIONALENGO*

---



### *Strategia Rozwoju Województwa Świętokrzyskiego do roku 2020*

---

Strategia ta jest najważniejszym dokumentem na poziomie regionalnym określającym kierunki rozwoju województwa świętokrzyskiego. Świętokrzyskie zaliczane jest do najczystszych ekologicznie regionów Polski, posiadające wiele terenów objętych szczególną ochroną konserwatorską, jest obszarem o wybitnych walorach zarówno przyrodniczych, kulturowych jak i dydaktyczno-naukowych interesujących z punktu widzenia turystyki. Bogactwo przyrodnicze regionu stwarza bardzo korzystne warunki do uprawiania wszelkich form turystyki, m.in.: aktywnej (zbiorniki wodne), dydaktycznej (uczelniane i szkolne wycieczki geologiczne, przyrodnicze czy historyczne), pielgrzymkowej (klasztory na Świętym Krzyżu, czy „Pustelnia Złotego Lasu” w Rytwianach i inne sanktuaria) oraz wiejskiej (zwłaszcza agroturystyka).

Analizując wizję rozwoju województwa świętokrzyskiego turystyka w regionie stanie się nowoczesną dziedziną gospodarki poprzez zdecydowaną poprawę bazy noclegowej i gastronomicznej, zarówno pod względem oferowanych miejsc jak również zróżnicowania standardu usług i dostosowania ich do potrzeb turystów.

Istotnym działaniem jest wspieranie rozwoju średnich i małych miast o znaczeniu subregionalnym (centra rozwoju drugiego stopnia). Restrukturyzacja bazy ekonomicznej tych miast i rozwój usług stanowiąc powinny istotny czynnik wzrostu urbanizacji województwa.

Poniżej scharakteryzowano cele strategiczne, cele operacyjne oraz kierunki działania, które są spójne z założonymi celami szczegółowymi określonymi w planowanym projekcie.

### ***Cel strategiczny 1:***

#### ***Koncentracja na poprawie infrastruktury regionalnej***

1.2 Poprawa infrastruktury społecznej i usług publicznych, czyli wzrost kapitału społecznego, wsparcie zatrudnienia i wyższa jakość życia w regionie

- wspieranie zatrudnienia, wyłączenia społecznego i zwalczania ubóstwa;
- usprawnienie materialne i organizacyjne takich instytucji jak m.in.: szpitale, sanatoria,
- jednostki organizacyjne pomocy i integracji społecznej, szkoły, przedszkola, obiekty kultury,
- obiekty sportowe, instytucje administracji publicznej, organizacje pozarządowe;
- tworzenie na poziomie regionalnym i lokalnym systemowych rozwiązań, wzmacniających więzi społeczne mieszkańców oraz umożliwiających likwidację barier dla społecznej i obywatelskiej aktywności mieszkańców (szczególnie młodzieży);
- rozwój sektora ekonomii społecznej oraz sektora organizacji pozarządowych, jako istotnych elementów systemu zaspokajania potrzeb społecznych.

1.3 Rozwój harmonijny i ład przestrzenny, czyli nie zapominajmy o tym co już jest

- dalsza poprawa funkcjonalności sieci dróg wojewódzkich, powiatowych i gminnych;
- skuteczne egzekwowanie norm obciążeń na poszczególnych typach dróg;
- wytyczenie korytarzy drogowych dla transportu ciężkiego;
- tworzenie systemu obwodnic chroniących zabudowę miast i spokój mieszkańców;
- inwestycje zwiększające bezpieczeństwo na krytycznych odcinkach dróg;
- przeciwdziałanie niszczeniu mienia publicznego;
- przeciwdziałanie chaotycznej i niekontrolowanej suburbanizacji;

- harmonijna zabudowa - unikanie dysonansu pomiędzy nowymi i już istniejącymi obiektami

### ***Cel strategiczny 2:***

#### ***Koncentracja na kluczowych gałęziach i branżach dla rozwoju gospodarczego regionu***

##### 2.3 Ekologiczna żywność, czyli zaspokajanie rosnącego popytu na tradycję

- uzupełnienie/modyfikacja elementów rolniczej infrastruktury produkcyjnej;
- promocja świętokrzyskich produktów rolnych w kraju i zagranicą, w tym organizacji misji handlowych;
- pomoc przy tworzeniu sieci zbytu dla ekologicznych produktów rolnych;
- wsparcie przetwórstwa płodów rolnych;
- pomoc w uzyskaniu rynków zbytu poza Polską i UE;
- koncentracja pomocy na inicjatywach o charakterze proinnowacyjnym, pozwalających osiągnąć większą wydajność i niższe koszty produkcji, ale też dających szansę na tworzenie nowych atrakcyjnych produktów spożywczych.

##### 2.4 Pakietyzacja i komercjalizacja produktu turystycznego – czyli rynkowa gra zespołowa

- rozbudowa i modernizacja infrastruktury turystycznej oraz wzmacnianie potencjału turystycznego regionu;
- wsparcie władz samorządowych w zakresie promocji regionu, wykorzystującej zróżnicowane kanały dotarcia do potencjalnego klienta;
- dalszy rozwój turystyki wydatnie wykorzystującej bogate dziedzictwo kulturowe regionu.

##### 2.5. Specjalizacje przyszłości, czyli rozwój branż, które zostaną zidentyfikowane jako rzeczywiście perspektywiczne

- identyfikacja rzeczywiście perspektywicznych obszarów specjalizacji gospodarczej – konieczna jest tutaj konsekwentna i długofalowa obserwacja zmian zachodzących na poszczególnych rynkach branżowych, angażująca regionalną społeczność naukową, biznesową i samorządową przy wsparciu ekspertów zewnętrznych;

- odpowiednio sprofilowane wsparcie dla zidentyfikowanych perspektywicznych branż (elastyczny system edukacji, pomoc ze strony instytucji otoczenia biznesu, sprzyjanie tworzeniu klastrów i sieci współpracy gospodarczej, itp.);
- współpraca w ramach specjalizacji o charakterze ponadregionalnym (m.in. w makroregionie „Polska Wschodnia”), która wiązałaby się z profitami gospodarczymi dla regionu nie ograniczając przy tym jego żywotnych interesów.

### ***Cel strategiczny 3:***

#### ***Koncentracja na budowie kapitału ludzkiego i bazy dla innowacyjnej gospodarki***

##### 3.1 Sprzyjanie kumulowaniu kapitału ludzkiego czyli zdrowi, kreatywni i wykształceni ludzie jako podstawa myślenia o pomyślnej przyszłości

- rozwój systemu usług umożliwiających zapobieganie występowaniu różnych form wykluczenia społecznego w szczególności wobec osób starszych, a także niesamodzielnych i niepełnosprawnych, rodzin wielodzietnych oraz dzieci pochodzących ze środowisk dysfunkcyjnych;
- powstrzymanie procesów emigracji, szczególnie osób młodych i wykształconych oraz stymulowanie procesów reemigracji i imigracji;
- umiejętne profilowanie wykształcenia, z naciskiem na kierunki ścisłe;
- poprawę jakości kształcenia na wszystkich poziomach edukacji i wzrost prestiżu regionalnych uczelni;
- działanie na rzecz rozwoju kultury fizycznej i sportu, w szczególności wśród dzieci i młodzieży, jako ważnego czynnika sprzyjającego kreowaniu postaw prospołecznych, przeciwdziałaniu wykluczeniu społecznemu oraz promocji zdrowego trybu życia;
- propagowanie, szczególnie wśród młodych mieszkańców regionu, wolontariatu i innych form aktywności społecznej i obywatelskiej, umożliwiających podniesienie kompetencji społecznych, budowę więzi ze swoim regionem oraz zdobycie pierwszego doświadczenia;
- pełne wykorzystanie zasobów dziedzictwa kulturowego, ułatwianie dostępu do dóbr kultury, między innymi poprzez digitalizację zbiorów dziedzictwa kulturowego.

##### 3.3. Tworzenie sprzyjających warunków dla przedsiębiorczości, w tym przede wszystkim sektora MŚP, czyli dla podmiotów, które finalnie decydują o innowacyjności.

- tworzenie platform informatycznych dla firm;

- wspieranie powiązań sieciowych pomiędzy przedsiębiorcami;
- wspieranie tworzenia nowych i rozwoju istniejących klastrów jako źródeł zewnętrznych korzyści skali;
- promowanie wśród przedsiębiorców korzyści wynikających z powiązań kooperacyjnych;
- opiekę proinwestycyjną przeciwdziałającą relokalizacji działalności gospodarczej;
- przygotowywanie atrakcyjnych terenów inwestycyjnych zarówno dla inwestycji typu *greenfield*, jak i *brownfield*;
- stymulowanie przedsiębiorczości na terenie województwa poprzez wykorzystanie coraz istotniejszej roli w regionie branży kongresowo - targowej;
- wspieranie wyspecjalizowanych podmiotów świadczących wysokiej jakości usługi informacyjne (prawne, handlowe, technologiczne itp.) dla firm regionalnych wchodzących na nowe rynki zbytu;
- prowadzenie działań zmierzających do większego poczucia bezpieczeństwa przedsiębiorców regionalnych, będącego jednym z kluczowych warunków działalności biznesowej.

#### ***Cel strategiczny 4:***

#### ***Koncentracja na zwiększeniu roli ośrodków miejskich w stymulowaniu rozwoju gospodarczego regionu***

##### **4.2 Ośrodki miejskie jako subregionalne i lokalne bieguny wzrostu**

- wspieranie tworzenia na terytorium wspomnianych ośrodków miejskich inkubatorów przedsiębiorczości oraz instytucji otoczenia biznesu;
- wspieranie rewitalizacji subregionalnych i lokalnych ośrodków wzrostu;
- poprawę infrastruktury komunikacyjnej i telekomunikacyjnej – przede wszystkim wzrost dostępu do szybkiego transferu internetowego;
- wzrost poziomu usług publicznych i komunalnych;
- skoordynowane i konsekwentne działanie władz regionalnych i lokalnych mające na celu podniesienie spójności terytorialnej całego województwa.

#### ***Cel strategiczny 5.***

#### ***Koncentracja na rozwoju obszarów wiejskich***

##### **5.1 Rozwój usług publicznych**

- wzrost dostępności do szerokopasmowego Internetu;
- znacząca poprawa dostępności do miejskich rynków pracy;
- poprawa dostępności i jakości infrastruktury sportowo - rekreacyjnej.

### ***Cel strategiczny 6.***

#### ***Koncentracja na ekologicznych aspektach rozwoju regionu***

6.1 Energia *versus* emisja, czyli próba rozwiązania dylematu, jak nie szkodzić jednocześnie środowisku i gospodarce

- promocja i wspieranie znacznie szerszego niż dotychczas wykorzystania odnawialnych źródeł energii (OZE), jako istotnego elementu dywersyfikacji źródeł energii oraz budownictwa energooszczędnego.

---

## ***DOKUMENTY POZIOMU LOKALNEGO***

---



### ***Strategia Rozwoju Powiatu Staszowskiego na lata 2016 – 2025***

Strategia Rozwoju Powiatu Staszowskiego na lata 2016-2025 wyznacza główne kierunki jego rozwoju, a także przyjmuje do realizacji szereg inwestycji. W Strategii zostały wyznaczone następujące cele strategiczne i operacyjne zgodne z planowanym projektem:

#### ***Cel strategiczny I - Wyzwalanie inicjatyw w zakresie przedsiębiorczości i rozwoju gospodarczego powiatu oraz przeciwdziałanie bezrobociu.***

Cel operacyjny I.2. Rozwój działalności gospodarczej w różnych formach organizacyjnych i prawnych, w tym w partnerstwie publiczno-prywatnym oraz w formie podmiotów ekonomii społecznej. Szkolenie pracowników administracji i pedagogów.

Cel operacyjny I.5. Inwestycje w oparciu o fundusze unijne na rozwój i nowe technologie, w tym na produkcję energii odnawialnej.

***Cel strategiczny II - Rozbudowa infrastruktury drogowej, gospodarczej, technicznej i informatycznej.***

Cel operacyjny II.1. Kontynuacja inwestycji drogowych, zarówno na drogach powiatowych jak i gminnych oraz wojewódzkich.

***Cel strategiczny V - Rozwój nauki i oświaty, upowszechnianie sportu i zdrowego trybu życia. Troska o zachowanie dóbr kultury.***

Cel operacyjny V.3. Wspieranie działalności związków sportowych oraz klubów, organizowanie rozgrywek i festynów oraz innych imprez o charakterze masowym

Cel operacyjny V.5. Działania zmierzające do zachowania dóbr kultury, zapobieganie dewastacji zabytków i pomników przyrody. Prowadzenie działalności edukacyjnych i promocyjnych dotyczących dziedzictwa kulturowego.

Cel operacyjny V.6. Budowa ścieżek edukacyjnych.

Cel operacyjny V.7. Remont i konserwacja zabytków oraz tworzenie produktów turystycznych.

***Cel strategiczny VI - Poprawa bezpieczeństwa obywateli, przeciwdziałanie zagrożeniom***

Cel operacyjny VI.4. Poprawa stanu dróg w kierunku zwiększenia bezpieczeństwa, a także infrastruktury w miejscach rekreacji i wypoczynku.

***Cel strategiczny VII - Rozwój powiatu poprzez kontakty krajowe i zagraniczne. Promocja sztandarowych produktów turystycznych i dóbr kultury.***

Cel operacyjny VII.1. Wprowadzanie innowacyjnych metod dla pobudzenia aktywności gospodarczej i społecznej w kontaktach międzyregionalnych i międzynarodowych z wykorzystaniem programów krajowych i Unii Europejskiej.

Cel Operacyjny VII.3 Tworzenie płaszczyzn integracji i współpracy między głównymi aktorami rynku lokalnego a potencjalnymi odbiorcami oferowanych towarów i usług

Cel operacyjny VII.4. Promocja powiatu, jako ważna dziedzina życia gospodarczego i nieodłączna cecha działań prorozwojowych. Tworzenie zespołów wykwalifikowanych osób dla realizacji projektów i pozyskiwaniu funduszy promocyjnych.

Cel operacyjny VII.5. Tworzenie markowych produktów turystycznych oraz ochrona przed likwidacją dotychczasowego dorobku.





## ***Strategia Rozwoju Miasta i Gminy Staszów na lata 2015–2025***

Strategia Rozwoju Miasta i Gminy Staszów na lata 2015-2025 jest kluczową deklaracją samorządu, w której definiuje on wizję i kierunki rozwoju miasta. Prezentowany program działania jest spójny ze strategiami i programami rozwoju na poziomie krajowym i wojewódzkim.

W Strategii zostały wyznaczone następujące cele strategiczne i cele operacyjne rozwoju Staszowa zgodne z planowanym projektem:

### ***1. Przedsiębiorcza Gmina Staszów.***

#### ***Cel szczegółowy 1.1. Rozwój przedsiębiorczości i aktywności gospodarczej.***

***1.1.1 Wsparcie rozwoju przemysłu.***

***1.1.2 Tworzenie warunków do rozwoju przedsiębiorczości.***

#### ***Cel szczegółowy 1.2 Rozwój tożsamości i aktywności społecznej.***

***1.2.1 Rozwój sektora ekonomii społecznej.***

***1.2.2 Wsparcie organizacji i partnerstw na rzecz aktywizacji społecznej mieszkańców.***

#### ***Cel szczegółowy 1.3 Wykorzystanie dziedzictwa naturalnego i kulturowego Gminy Staszów.***

***1.3.1 Organizacja przemysłu turystycznego wykorzystującego dziedzictwo naturalne i kulturowe gminy.***

***1.3.2 Rozwój infrastruktury turystycznej i okołoturystycznej.***

### ***1. Staszów – przestrzeń przyjazna do mieszkania.***

#### ***Cel szczegółowy 2.1 Wzrost atrakcyjności warunków do mieszkania.***

***2.1.1 Zwiększenie dostępności oraz podnoszenie jakości oferowanych usług publicznych.***

***2.1.2 Ograniczenie niskiej emisji oraz innych zanieczyszczeń do środowiska.***

#### ***Cel szczegółowy 2.2 Kształtowanie przestrzeni publicznych na obszarze wiejskim i miejskim.***

***2.2.1 Tworzenie warunków do rozwoju rekreacji i kultury na obszarach wiejskich i miejskich.***

***2.2.2 Tworzenie funkcjonalnej i estetycznej przestrzeni publicznej.***

## 5. PLANOWANE DZIAŁANIA DO REALIZACJI

Poniżej wykaz planowanych inwestycji na terenie Gminy Staszów.

Planowane Projekty			
Lp.	Podmiot	Zakres	Szacunkowe Koszty [PLN]
1.	GMINA STASZÓW	<p><b>Wykorzystanie potencjału endogenicznego Gminy Staszów w tym:</b></p> <p><b>Oczyszczenie i zagospodarowanie jezior:</b></p> <ul style="list-style-type: none"> <li>- Budowa instalacji i urządzeń wodnokanalizacyjnych</li> <li>- Odmulenie i oczyszczenie basenów oraz jeziorok</li> <li>- Udrożnienie poprzez odmulenie połączeń między jeziorami</li> <li>- Wykonanie pomostów na jeziorach</li> <li>- Budowa ułatwień architektonicznych dla osób niepełnosprawnych</li> <li>- Budowa, rozbudowa, remont pomostów, plaży, elementów małej architektury, likwidacja betonowych obrzeży tarasowych</li> <li>- Remont i wymiana pomostów (baseny)</li> <li>- Powiększenie plaży (likwidacja obrzeży tarasowych oraz dowóz piasku)</li> <li>- Remont przystani sprzętu pływającego</li> <li>- Budowa podestów - stanowiska dla wędkarzy</li> <li>- Remont i modernizacja mostu wraz z elementami dróg dojazdowych</li> </ul> <p><b>Utwardzenie szlaków pieszo - rowerowych oraz budowa miejsc rekreacji w zakresie edukacji ekologicznej:</b></p> <ul style="list-style-type: none"> <li>- Utwardzenie szlaku pieszego edukacyjnego wokół jeziora głównego</li> <li>- Utwardzenie pieszo-rowerowej ścieżki edukacyjnej wokół jeziorok łączących się z jeziorem głównym i w kierunku ulicy Leśnej w Staszowie</li> <li>- Utwardzenie pieszo - rowerowej ścieżki edukacyjnej do źródelka i jego zagospodarowanie</li> <li>- Budowa parku linowego oraz remont boiska do piłki siatkowej</li> <li>- Budowa altany grillowej z wyposażeniem</li> <li>- Budowa punktu edukacyjno-informacyjnego wraz z węzłem sanitarnym i punktem wypożyczalni sprzętu wodnego i rowerowego</li> <li>- Zakup 2 domków letniskowych, 6 kajaków, 4 rowerów wodnych z wyposażeniem</li> <li>- Zagospodarowanie terenu poprzez utwardzenie alejek na ośrodku Wilga</li> </ul> <p>Planowany okres realizacji projektu od 01.09.2017 roku do 30.06.2019 roku. Realizacja projektu wpłynie bezpośrednio na powstanie nowych miejsc pracy oraz bezpośrednio w otoczeniu obszaru jego realizacji. <b>Inwestycja zlokalizowana jest w części na obszarze NATURA 2000 Kras Staszowski oraz na Jeleniowsko-Staszowskim Obszarze Chronionego Krajobrazu.</b> W wyniku realizacji projektu powstaną m.in. nowo utworzone i oznaczone szlaki turystyczne ok 8,5 km oraz nowa infrastruktura rowerowa ok 6,40 km.</p> <p>Dzięki realizacji projektu, obszar podniesie swoją atrakcyjność turystyczną o zasięgu co najmniej regionalnym co wpłynie na wzrost zainteresowania usługami/productami na danym obszarze. Bezpośrednio wzrośnie liczba turystów odwiedzających Golejów jak również sąsiednie gminy.</p> <p>Projekt jest komplementarny z innymi planowanymi inwestycjami przez prywatne przedsiębiorstwa z terenu gminy Staszów, które swym potencjałem endogenicznym będą się wspomagać w celu rozwinięcia możliwości turystycznych.</p>	6 459 000,00

2.	ZESPÓŁ PALACOWY SP. Z O.O. KUROZWEJ	Do realizacji przez Zespół Pałacowy Sp. z o.o. Kurozweki planowane są inwestycje: -budowa ujeżdżalni dla koni -planowany koszt 1 536 534,00zł -przebudowa dawnej obory na stajnię końską z zagospodarowaniem strychu na pomieszczenia użytkowe dla klubu jeździeckiego - planowany koszt 2 500 000,00zł -budowa biogazowni - planowany koszt 14 805 000,00zł -budowa spa wykorzystującego prozdrowotne właściwości wody golejowskiej i konopi - planowany koszt 29 000 000,00zł	47 841 534,00
3.	ZESPÓŁ PALACOWO- PARKOWY „DZIEKI” W WIĄZOWNICY-KOLONII	1. Miejsca noclegowe (36 w pałacu, 16 w oficynie). 2. Natura 2000 – miejsce do prezentacji ścieżek przyrodniczych (stanowiska nt. skamielin, owadów, ornitologiczne). 3. Droga (400 m z kostki kamiennej) plus parking. 4. Od strony Bukowej ścieżka turystyczna (nieasfaltowa), trakt pieszy. 5. Remont pomieszczeń mieszkalnych w pałacu: apartamenty na pierwszym piętrze i pokoje gościnne na poddaszu (wartość prac ok. 2.000.000 PLN). 6. Odbudowa oficyny pałacowej z czterema pokojami mieszkalnymi. Wartość prac ok. 3.000.000,00 PLN. 7. Budowa ścieżki edukacyjnej geologiczno - przyrodniczej. Wartość prac ok. 250.000,00 PLN.	6 250 000,00
4.	GMC Spółka z.o.o	Utworzenie ścieżki edukacyjnej: ➤ Tradycja i współczesność oraz muzeum ozdób szklanych Żywe muzeum bombki choinkowej, ozdoby bożonarodzeniowe w Polsce i regionie Nowoczesne wzornictwo przemysłowe – ozdoby szklane „Christmasworld”. ➤ Pomieszczenie konferencyjne multimedialne – zakup wyposażenia pomieszczenia multimedialnego – 60 000,00 zł ➤ Pomieszczenie warsztatowo muzealne – zakup wyposażenia – 60 000,00 zł ➤ Tworzenie muzeum ozdób szklanych, w tym tworzenie ekspozycji i sporządzanie opracowań naukowych 80 000,00 zł ➤ Współpraca z UJK w Kielcach – Instytutem Sztuk Pięknych – możliwość odbywania praktyk i szkoleń dla studentów uczelni UJK ➤ konferencje naukowe –150 000,00 zł ➤ Zaplecze socjalno – bytowe dla odwiedzających – 25 000,00 zł ➤ Wartość robót – rozbudowa, modernizacja i przystosowanie pomieszczeń do potrzeb utworzenia ścieżki edukacyjnej – 742000,00 zł.	1 117 000,00
<b>RAZEM:</b>			<b>61 667 534,00</b>

Tabela Nr 15. Planowane do realizacji działania w ramach projektu, opracowanie własne.

Komplementarność jest istotnym aspektem Planu Działań. Zapewnienie powiązań pomiędzy poszczególnymi projektami skutkować będzie lepszym i bardziej efektywnym wykorzystaniem potencjału endogenicznego jaki drzemie na terenie Gminy Staszów. Dzięki ich realizacji pozytywne skutki widoczne będą na całym obszarze, przez co korzystać z nich będą mogli turyści z całego województwa. Plan Działań nie jest katalogiem zamkniętym. Planowane, a nie wskazane bezpośrednio inwestycje m.in. osób fizycznych, przedsiębiorstw, organizacji pozarządowych, stowarzyszeń i innych będą bardzo istotnym i mile widzianym

czynnikiem pomagającym rozwinąć ofertę turystyczną Gminy Staszów i zagospodarować wolny czas turystów.

## 6. SYSTEM WDRAŻANIA I MONITOROWANIA

**Plan Działań** zawiera katalog postępowań przewidzianych do realizacji, które cechuje zróżnicowanie podmiotów odpowiedzialnych za ich realizację, a także kompleksowość oczekiwanych efektów. Prawidłowa koordynacja przewidzianych w **Planie** zadań, jak również właściwe zarządzanie **Planem** możliwe jest poprzez przyjęcie systemu wdrażania, zapewniającego prawidłową realizację projektów zawartych w **Planie**.

Gmina Staszów wyznaczy komórkę organizacyjną, która będzie nadzorowała proces realizacji **Planu** zgodnie z zakresem Gminy Staszów. Głównym zadaniem takiej komórki będzie koordynowanie wdrażania, monitorowanie i bieżąca ocena procesu rozwoju potencjału endogenicznego, jak również reagowanie na problemy i działania korygujące prawidłową realizację procesu oraz jego aktualizację, jeśli zajdzie taka potrzeba. W Urzędzie Miasta i Gminy Staszów funkcję tą będzie pełniło Biuro Pozyskiwania Środków Finansowych oraz Biuro Promocji i Informatyki.

Celem monitorowania jest określenie postępu rzeczowo-finansowego projektów, lokalnego rozwoju społeczno-gospodarczego na bazie lokalnego potencjału endogenicznego oraz zapewnienie zgodności ich realizacji z wcześniej zatwierdzonymi założeniami. Monitorowanie realizacji **Planu Działań** to ciągły i systematyczny proces zbierania i analizowania danych ilościowych oraz jakościowych, który umożliwia opisanie aktualnego stanu realizacji **Planu**. Polega na bieżącej obserwacji lokalnych projektów rozwojowych, które pozwolą ocenić stan zaawansowania realizacji planowanych przedsięwzięć. Jest to proces bieżący i ciągły przez cały okres wdrażania **Planu** oraz trwałości realizowanych projektów.

W celu prawidłowego procesu monitoringu założono analizowanie efektów wg. dwóch typów wskaźników: **wskaźniki produktu** oraz **rezultatu**. Produkt to bezpośredni i materialny efekt realizacji przedsięwzięcia mierzony za pomocą konkretnych wielkości. Natomiast rezultat określa się jako bezpośredni i natychmiastowy wpływ zrealizowanego zadania na obszar każdej z gmin, uzyskany w krótkim czasie po zrealizowaniu projektu.

Planowane do monitorowania wskaźniki produktu i rezultatu PR-u

### Wskaźnik produktu:

- Liczba zrealizowanych projektów inwestycyjnych (tzw. „twardych”)

- Liczba zrealizowanych projektów społecznych (tzw. „miękkich”)
- Liczba zbudowanych/przebudowanych/zrewitalizowanych obiektów
- Powierzchnia zagospodarowanych, zgodnie z potencjałem endogenicznym, obszarów

System wdrażania **Planu Działań** jest realizowany w oparciu o przepisy regulujące sposoby wdrażania pomocy strukturalnej Unii Europejskiej. Gminy, korzystając ze środków finansowych funduszy strukturalnych UE zobowiązane są przestrzegać zasad i procedur wspólnotowych. Dla zadań wynikających z **Planu** przewiduje się model wdrażania oparty na wymianie informacji z poszczególnymi podmiotami realizującymi wskazane zadania. Stała wymiana informacji pozwoli zoptymalizować proces wdrażania **Planu** oraz dokładnie określić postęp realizacji poszczególnych zadań.

**Plan Działań** realizowany będzie w horyzoncie czasowym 2017-2023. Warunkiem niezbędnym dla pełnego wdrożenia zadań gminnych **Planu** jest również uwzględnianie wydatków z nim związanych w kolejnych budżetach na lata 2017 - 2023. W celu sprawnego i efektywnego wdrażania **Planu Działań** niezbędne jest ciągłe monitorowanie efektów rzeczowych projektów, wchodzących w zakres **Planu** oraz wydatków na ich realizację. Sam proces monitorowania obejmuje zbieranie danych, obrazujących tempo i jakość wdrażania projektów. Za proces monitorowania i raportowania odpowiadać będzie Burmistrz Miasta i Gminy Staszów, a także inne podmioty będące beneficjentami zadań zawartych w Planie. Wewnętrznie za gromadzenie danych obrazujących efekty rzeczowe związane z wdrażaniem zadań ujętych w **Planie** odpowiedzialna będzie wskazana komórka organizacyjna Urzędu.

Ocena wykonania **Planu Działań** powinna zawierać następujące dane:

- rzeczywiste oraz zawarte w poszczególnych wnioskach daty rozpoczęcia i zakończenia poszczególnych projektów,
- metody zarządzania projektami w czasie ich realizacji oraz po wdrożeniu poszczególnych projektów,
- ocenę społeczną oddziaływania poszczególnych projektów,
- szczegółowy wykaz kosztów poniesionych w fazie realizacji projektu oraz jego funkcjonowania.

Ocena stanowić będzie podstawę sporządzenia **Planu Działań na kolejny okres programowania tj. 2021-2027**. Założenie kontynuacji wspólnych działań inwestycyjno-sieciujących jest zalecane z uwagi na wyraźną priorytetyzację przez Komisję Europejską w kolejnej perspektywie projektów partnerskich, ponadlokalnych i pro-gospodarczych.

Dlatego też w celu zachowania ciągłości opracowania prowadzony będzie stały monitoring postępów realizowanych zgodnie z założeniami **Planu** projektów.

Ważnym elementem realizacji **Planu** jest promocja dokumentu wśród beneficjentów docelowych. Istotą działań promocyjnych jest poinformowanie możliwie największej liczby mieszkańców o ostatecznych zapisach i zaproszenie do aktywnego udziału w pracach na rzecz realizacji zamierzonych celów. Poprzez właściwe przeprowadzenie działań w zakresie kreowania pozytywnego wizerunku przyjętego **Planu** rozumie się umieszczenie jego najważniejszych zapisów do informacji publicznej na stronie internetowej Urzędu Gminy. Za właściwe informowanie i promocje **Planu** odpowiedzialny będzie organ wykonawczy. Grupami docelowymi promocji **Planu Działań** będą:

- ✓ społeczność lokalna,
- ✓ organizacje pozarządowe,
- ✓ przedsiębiorcy,
- ✓ partnerzy społeczno-gospodarczy,
- ✓ turyści,
- ✓ media.

Monitorowanie przebiegu zmian społeczno-gospodarczych w gminie Staszów, w efekcie kolejnych, sukcesywnych działań rozwijających lokalny potencjał endogeniczny będzie procesem ciągłym. W sposób szczególnie przekrojowy analizowane będą zachodzące przeobrażenia i tendencje rozwojowe na terenie gminy, w kontekście obowiązujących trendów polityki spójności społeczno-gospodarczej oraz planowania przestrzennego, zarówno w skali Polski, jak i całej Unii Europejskiej.

## 7. SPIS TABEL

*Tabela Nr 1. Wybrane dane dot. poszczególnych jednostek samorządu, źródło: GUS*

*Tabela Nr 2. Orientacyjna odległość pomiędzy poszczególnymi trasami. Źródło: [www.wyznaczanie.trasy.pl](http://www.wyznaczanie.trasy.pl)*

*Tabela Nr 3. Liczba ludności ogółem. Opracowanie własne na podstawie danych GUS/ Bank Danych Lokalnych*

*Tabela Nr 4. Ludność w wieku nieprodukcyjnym. Opracowanie własne na podstawie danych GUS/ Bank Danych Lokalnych*

*Tabela Nr 5. Ludność w wieku poprodukcyjnym. Opracowanie własne na podstawie danych GUS/ Bank Danych Lokalnych*

*Tabela Nr 6. Ludność w wieku poprodukcyjnym w wieku produkcyjnym, Opracowanie własne na podstawie danych GUS/ Bank Danych Lokalnych*

*Tabela Nr 7. Podmioty wpisane do rejestru, Źródło: GUS/ Bank Danych Lokalnych*

*Tabela Nr 8. Jednostki nowo zarejestrowane w rejestrze REGON, Źródło: GUS/ Bank Danych Lokalnych*

*Tabela Nr 9. Podmioty na 1000 mieszkańców w wieku produkcyjnym, Źródło: GUS/ Bank Danych Lokalnych*

*Tabela Nr 10. Udział bezrobotnych zarejestrowanych w liczbie ludności w wieku produkcyjnym, Opracowanie własne, źródło: GUS/Bank Danych Lokalnych.*

*Tabela Nr 11. Dochód gminy łącznie z miastami na prawach powiatu, Opracowanie własne, źródło: GUS/Bank Danych Lokalnych.*

*Tabela Nr 12. Wykaz pomników przyrody na terenie Gmin Staszów, Rytwiany i Szydłów, Źródło: dane RDOŚ, listopad 2016 r.*

*Tabela Nr 13. Zestawienie poszczególnych Zabytków wpisanych do Rejestru Zabytków Nieruchomych Woj. Świętokrzyskiego (Stan z dnia 30.10.2016 r.), Źródło: WKZ, 2016 r.*

*Tabela Nr 14. Analiza SWOT, opracowanie własne.*

*Tabela Nr 15. Planowane do realizacji działania w ramach projektu, opracowanie własne.*

## 8. SPIS WYKRESÓW

*Wyk. Nr1. Ludność na 1 km<sup>2</sup> w poszczególnych jednostkach samorządu, źródło: GUS/Bank Danych Lokalnych.*

*Wyk. Nr 2. Prognoza ludności na terenie powiatu staszowskiego w poszczególnych latach, opracowanie własne na podstawie danych GUS/Bank Danych Lokalnych*

## 9. SPIS FOTOGRAFII

*Fot. Nr 1 Domki w Ośrodku Wilga na Golejowie Źródło: <http://www.eholiday.pl/noclegi-wf8944-galeria.html>*

*Fot. Nr 2 Plaża w Golejowie źródło UMIG Staszów*

*Fot. Nr 3 Stanowiska dla sprzętu wodnego Źródło: UMIG Staszów*

*Fot. Nr 4 Dziki Staw źródło: UMIG Staszów*

*Fot. Nr 5. Lasy w gminie Rytwiany, źródło: [www.pustelnia.com.pl](http://www.pustelnia.com.pl)*

*Fot. Nr 6. Roślinność, Źródło: UMIG Staszów*

*Fot. Nr .7 Pływająca wyspa na stawie Donica, źródło: [www.turystyka.staszow.pl](http://www.turystyka.staszow.pl)*

*Fot. Nr 8. Przyroda Staszów. Źródło: Nadleśnictwo Staszów*

*Fot. Nr 9. Zalew Chańcza Źródło: <http://www.chanczadomki.pl/atracje.php>*

*Fot. Nr 10. Rynek w Staszowie, źródło: UMIG Staszów*

*Fot. Nr 11. Ratusz w Staszowie, źródło: UMIG Staszów*

*Fot. Nr 12. Pomnik im. Tadeusza Kościuszki, źródło: UMIG Staszów*

*Fot. Nr 13. Kościół pw. św. Bartłomieja, źródło: UMIG Staszów*

*Fot. Nr 14. Dzwonnica (przy kościele św. Bartłomieja), źródło: UMIG Staszów*

*Fot. Nr 15. Kaplica Matki Boskiej Różańcowej (przy kościele św. Bartłomieja), źródło: [www.staszow.pl](http://www.staszow.pl)*

*Fot. Nr 16. Kapliczka pw. Św. Jana Nepomucena , źródło: [www.staszow.pl](http://www.staszow.pl)*

*Fot. Nr 17. Kościół pw. WMB i św. Augustyna w Kurozwałkach, źródło: [www.staszow.pl](http://www.staszow.pl)*

*Fot. Nr 18. Kościółek Św. Rocha, źródło: [www.staszow.pl](http://www.staszow.pl)*

- Fot. Nr 19. Pałac w Kurozwałkach, źródło: [www.staszow.pl](http://www.staszow.pl)
- Fot. Nr 20. Kościół pw. Przemienienia Pańskiego w Wiśniowej, źródło: [www.staszow.pl](http://www.staszow.pl)
- Fot. Nr 21. Pałac Kollątajów w Wiśniowej, źródło: [www.staszow.pl](http://www.staszow.pl)
- Fot. Nr 22. Zespół Pałacowy „Dzięki”, źródło: [www.staszow.pl](http://www.staszow.pl)
- Fot. Nr 23. Kościół pw. św. Michała Archanioła w Wiązownicy-Kolonii źródło: [www.wikipedia.pl](http://www.wikipedia.pl)
- Fot. Nr 24. Kościół pw. Wniebowzięcia NMP w Koniełtotech, źródło: [www.staszow.pl](http://www.staszow.pl)
- Fot. nr 25. Zbór w Sielcu, źródło: [www.staszow.pl](http://www.staszow.pl)
- Fot. Nr 26. Klasztor Pokamedulski w Rytwianach, źródło: [www.rytwiany.com.pl](http://www.rytwiany.com.pl)
- Fot. Nr. 27. Drewniany Kościółek w Strzegomiu, [www.rytwiny.com.pl](http://www.rytwiny.com.pl)
- Fot. Nr. 28. Drewniany Kościółek w Strzegomiu, [www.rytwiny.com.pl](http://www.rytwiny.com.pl)
- Fot. Nr 29. Mury obronne od zachodu. Fot. P. Walczak, źródło: UG Szydłów
- Fot. Nr. 30. Brama Krakowska w Szydłowie. Fot. P. Walczak, źródło: UG Szydłów
- Fot. Nr 31. Zamek w Szydłowie. Fot. P. Walczak, źródło: UG Szydłów
- Fot. Nr 32. Kościół p.w. św. Władysława. Fot. P. Walczak, źródło: UG Szydłów
- Fot. Nr 33. Kościół p.w. św. Władysława. Po prawej stronie dzwonnica. Fot. P. Walczak, źródło: UG Szydłów
- Fot. Nr 34. Kościół p.w. Wszystkich Świętych w Szydłowie. Fot. P. Walczak, źródło: UG Szydłów
- Fot. Nr 35. Synagoga z XVI w. Fot. P. Walczak, źródło: UG Szydłów
- Fot. Nr 36. Skarbczyk z XVI w. W środku znajduje się muzeum, biblioteka i sala tortur. Fot. P. Walczak, źródło: UG Szydłów
- Fot. Nr 37. Kościół św. Jakuba Starszego Apostoła w Kotuszowie. Fot. P. Walczak, źródło: UG Szydłów
- Fot. Nr 38. Kościół pw. Wniebowzięcia Najświętszej Marii Panny w Potoku. Fot. P. Walczak, źródło: UG Szydłów
- Fot. Nr 39. Pałacyk w Grabkach Dużych. Fot. P. Walczak, źródło: UG Szydłów
- Fot. Nr. 40. Przyroda Staszów, Źródło: UMiG Staszów
- Fot. Nr 41. Duży Staw, Źródło: UMiG Staszów
- Fot. Nr 42. Czwarty Staw, Źródło: UMiG Staszów
- Fot. Nr 43. Duży Staw, Źródło: UMiG Staszów
- Fot. Nr 44. Przyroda Staszów, Źródło: UMiG Staszów
- Fot. Nr 45. Staw Przedpole, Źródło: UMiG Staszów
- Fot. Nr 46. Staw Kaczy, Źródło: UMiG Staszów
- Fot. Nr 47. Jezioro Łajba, Źródło: UMiG Staszów
- Fot. Nr 48. Flora Staszów, Źródło: UMiG Staszów
- Fot. Nr 49. Fot. Nr 49, Torfy, Źródło: UMiG Staszów
- Fot. Nr 50. Doliny Kacanki, Źródło: Stowarzyszenie Dolina Kacanki
- Fot. Nr 51. Wioska Tematyczna Osada Doliny Kacanki, Źródło: Stowarzyszenie Dolina Kacanki
- Fot. Nr 52. Fauna Staszów, Źródło: UMiG Staszów
- Fot. Nr 53. Golgota w Jasieniu, Źródło: UMiG Staszów
- Fot. Nr 54. Diabelski Kamień, Źródło: UMiG Staszów
- Fot. Nr 55. Hodowla bizonów, Źródło: UMiG Staszów
- Fot. Nr 56. Labirynt w kukurydzy, Źródło: UMiG Staszów
- Fot. Nr 57. Pustelnia Złotego Lasu, Źródło: [www.pustelnia.com.pl](http://www.pustelnia.com.pl)
- Fot. Nr 58. Szydłowskie jaskinie, źródło: [www.polskaniezwykla.pl](http://www.polskaniezwykla.pl)

## 10. SPIS RYSUNKÓW

- Rys. Nr 1. Lokalizacja gmin, opracowanie własne
- Rys. Nr 2. Lokalizacja inwestycji Gminy Staszów źródło: UMiG w Staszowie
- Rys. Nr 3. Projekt zagospodarowania źródło: UMiG w Staszowie
- Rys. Nr 4. Mapka poglądowa Niecki Nidziańskiej, Źródło: opracowanie własne.
- Rys. Nr 5. Kras Staszowski Obszar NATURA 2000 Źródło: <http://natura2000.gdos.gov.pl/datafiles>
- Rys. Nr 6. Kras Staszowski Obszar NATURA 2000 Źródło: <http://natura2000.gdos.gov.pl/datafiles>
- Rys. Nr 7. Szlak Drogi Św. Jakuba Starszego Apostoła, źródło: [www.malopolskadroga.swjakub.pl/](http://www.malopolskadroga.swjakub.pl/)
- Rys. Nr 8. Przebieg trasy rowerowej, Źródło: [www.google/maps.pl](http://www.google/maps.pl)
- Rys. Nr 9. Przebieg trasy rowerowej, Źródło: [www.google/maps.pl](http://www.google/maps.pl)
- Rys. Nr 10. Szlak Rowerowy Doliną Kacanki, Źródło <http://rower.dolinakacanki.pl/>