

Załącznik Nr.....
do ogłoszenia Nr.....
z dnia.....

STAROSTWO POWIATOWE
w Staszowie
ul. Świerczewskiego 7
28-200 Staszów

Załącznik do ogłoszenia

Przebudowa drogi wewnętrznej nr 591/10 w Jasieniu.

Lokalizacja: **Miejscowość Jasień**

Gmina: **Staszów**

Powiat: **Staszowski**

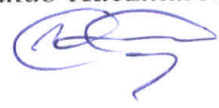
Branża: **Drogowa**

Obiekt: **Droga dojazdowa w miejscowości Jasień**

Inwestor: **Gmina Staszów**

opracowanie sporządził:

insp. Jakub Kaczmarek



Opracowanie zawiera:

Spis zawartości:.....str.1

Część opisowa:

1. Przedmiot i zakres opracowaniastr.2
2. Podstawa opracowania.....str.2
3. Opis stanu istniejącego.....str.2
4. Opis zaprojektowanego stanu zagospodarowania terenustr.2
5. Opis rozwiązań technicznych.....str.4

Część rysunkowa:

1. Mapa syt.wys. skala 1:500

1. Przedmiot i zakres inwestycji.

Przedmiotem opracowania jest przebudowa drogi gminnej w miejscowości Jasień. Łączna długość odcinka drogi objętego przebudową wynosi ok. 140,00 mb. Polegająca na: przebudowie nawierzchni jezdni na beton asfaltowy, chodnika na kostkę betonową oraz pobocza gruntowego utwardzonego mieszczących się w pasie drogowym.

2. Podstawa opracowania.

- Mapa zasadnicza w skali 1:5000,
- Rozporządzenie Ministra Transportu i Gospodarki Morskiej w sprawie warunków technicznych, jakimi powinny odpowiadać drogi publiczne i ich usytuowanie z dnia 02.03.1999 r. (Dz. U. Nr 43 poz. 430 z 1999 r.)
- Rozporządzenie Ministra Transportu i Gospodarki Morskiej w sprawie warunków technicznych, jakimi powinny odpowiadać drogowe obiekty inżynierskie i ich usytuowanie z dnia 30.05.2000 r. (Dz. U. Nr 63 poz. 735 z dnia 03.08.2000 r.)

3. Opis stanu istniejącego.

Teren objęty opracowaniem położony jest w miejscowości Jasień. Pod względem ukształtowania wysokościowego teren objęty granicą opracowania jest terenem z nieznacznymi różnicami wysokościowymi poszczególnych rzędnych terenu ale nie spowoduje to problemu z odprowadzeniem wód opadowych.

Szerokość drogi zmienna ok. 6,80 m . Przedmiotowy odcinek drogi przeznaczony jest głównie dla ruchu turystycznego jak i mieszkańców, w strukturze ruchu przeważającą część stanowią pojazdy osobowe i dostawcze sporadycznie pojazdy ciężkie. Na całej długości przebudowywanego odcinka wystąpiły ubytki zarówno warstwy podbudowy jak i warstwy konstrukcyjnej nawierzchni betonowych płyt drogowych. Wystające zbrojenie zagraża bezpieczeństwu ruchu kołowego (szacowana powierzchnia wystąpienia ubytków wynosi ponad ok. 49 % przebudowywanej powierzchni drogi). Przebudowy wymaga zarówno chodnik jak i pobocze drogi.

4. Opis zaprojektowanego zagospodarowania terenu.

Przebudowywany odcinek drogi przebiega po terenie objętym granicami opracowania. Niweleta i oś trasy dostosowane zostały do istniejącego ukształtowania sytuacyjno wysokościowego terenu. Jezdnia będzie posiadała spadek poprzeczny jednostronny. Spadek podłużny został dobrany do ukształtowania terenu i waha się w granicach od 2% do 5% co spełnia warunki normatywne. Odwodnienie drogi uzyska się poprzez nadanie spadku podłużnego $i = 3\%$. Droga będzie znajdowała się w nasypie z naturalnymi spadkami od drogi należy przyjąć, że korpus drogi jest odwodniony wystarczająco

tj. : woda opadowa z przedmiotowego odcinka drogi będzie odprowadzona do wpustu kanalizacji deszczowej. Warunki gruntowe należy uznać jako proste, co klasyfikuje obiekt do pierwszej kategorii geotechnicznej dla dobrych warunków wodnych podłoża gruntowego i nie występowania gruntów niewysadzeniowych (podłoże stanowią grunty piaszczyste niewysadzeniowe) przyjęto grupę nośności G_1 .

Przedmiotowa droga służyć będzie jako ciąg komunikacyjny, dojazdowy do plaży i ośrodków wypoczynkowych zlokalizowanych bezpośrednio przy zalewie Chańcza. Szerokość jezdni wynosi 4,50 m, chodnik szer. 1,20 m natomiast pobocze gruntowe prawostronne utwardzone szer. 0,75 m. Efektem przebudowy przedmiotowego odcinka drogi nie będzie zwiększenie parametrów technicznych i eksploatacyjnych istniejącej drogi jak również dopuszczenie do ruchu większej niż dotychczas liczby pojazdów czy też zwiększenia prędkości dopuszczalnej na drodze a jedynie przywrócenie jej pierwotnych parametrów użytkowych. Planowana inwestycja nie będzie miała wpływu na wierzchnią warstwę gruntu. Sposób realizacji robót ziemnych w jak najmniejszym stopniu powinien wpłynąć na istniejące zagospodarowanie terenu.

Przebudowywane elementy drogi mieszczą się w istniejącym pasie drogi i nie zachodzi konieczność wykupu gruntów na działkach przyległych.

Przebudowa obiektu nie jest przedsięwzięciem mogąącym znacząco oddziaływać na środowisko w rozumieniu ustawy o udostępnianiu informacji o środowisku i jego ochronie z zachowaniem parametrów technicznych określonych dokumentacją techniczną zniszczonego obiektu. Teren opracowania nie podlega wpływom eksploatacji górniczej. Sposób realizacji robót ziemnych w jak najmniejszy sposób powinien wpłynąć na istniejące zagospodarowanie terenu. Nie przewiduje się wycinki drzew. Nie wymaga się decyzji o środowiskowych uwarunkowaniach realizacji przedsięwzięcia. Nie ma negatywnego wpływu na środowisko. **Roboty związane z przebudową drogi będą prowadzone w istniejącym pasie drogowym.** Nie przewiduje się powstanie odpadów zaliczonych do grupy odpadów szkodliwych. Przebudowa drogi nie spowoduje zmian właściwości fizyko - chemicznych wód podziemnych oraz zaburzeń w lokalnej cyrkulacji wód podziemnych.

W efekcie wykonanej przebudowy drogi ulegną złagodzeniu uciążliwości środowiskowe tj.:

- zmniejszy się poziom hałasu powstały podczas ruchu kołowego pojazdów, poprzez zwiększenie płynności ruchu
- zmniejszą się wibracje oraz ich negatywny wpływ na środowisko.

Znacząco zostanie poprawiony dojazd zarówno do plaży jak bazy hotelowej.

5. Opis rozwiązań technicznych.

5.1 Parametry techniczne przebudowywanego odcinka drogi..

Kategoria obciążenia ruchem KR 1, 100 kN/oś. $v_p = 30$ km/h. Na przedmiotowej drodze planuje się przebudowę istniejącej nawierzchni i podbudowy jezdni, chodnika wraz z poboczem (na odcinku o dł. ok. 140,00 mb). Powyższe założenia planuje się osiągnąć poprzez wykonanie podbudowy z kamienia łamanego o gr 10-15 cm po zagęszczeniu, ustawienie krawężnika drogowego 15x30 na ławie betonowej z oporem, wykonanie chodnika z kostki betonowej gr. 6,00 cm szer. 1,20 m na podsypce cementowo piaskowej (lewa strona) oraz wykonanie warstwy profilującej w ilości 75 kg/m^2 i ścieralnej gr. 4,00 cm jezdni szer. 4,50 m z betonu asfaltowego (dł. odcinka ok. 140,00 mb). Pobocze gruntowe prawostronne utwardzone kruszywem kamiennym szer. 0,75 m

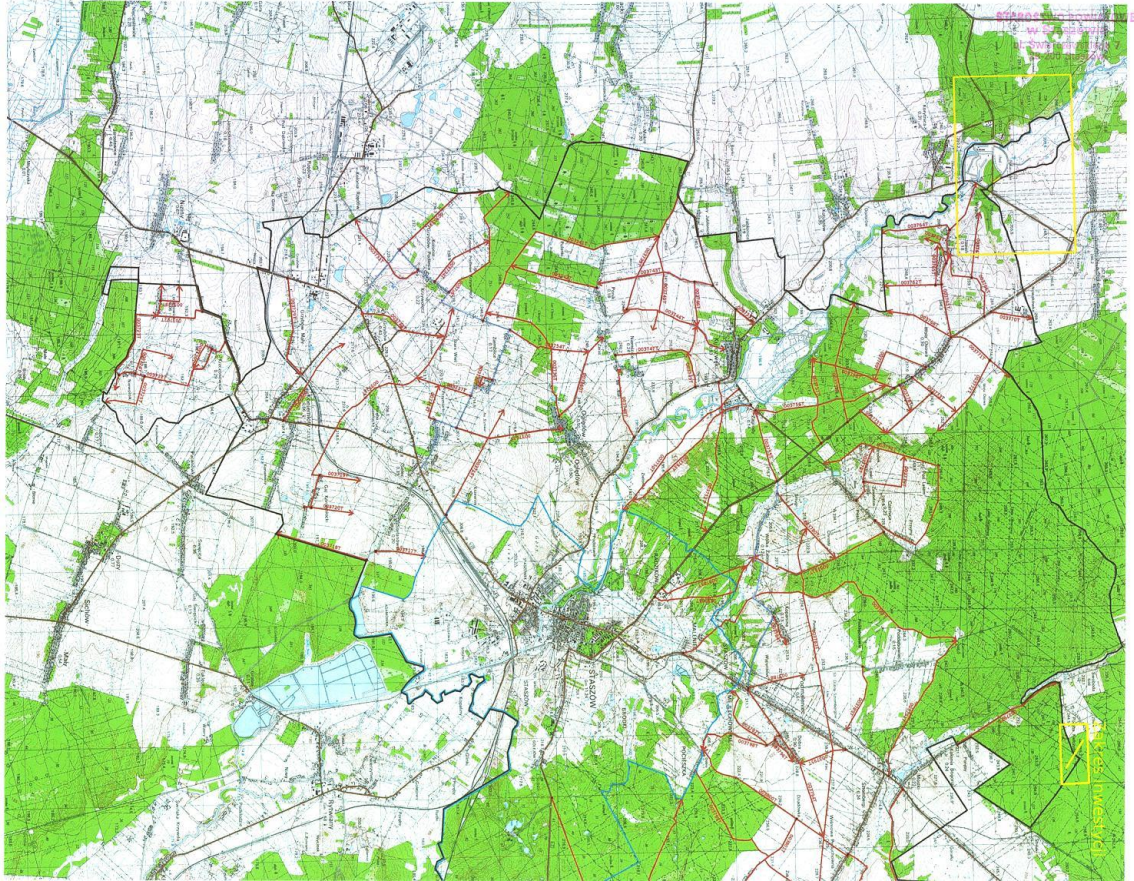
5.2 Wszystkie badania oraz kontrole jakości wykonać zgodnie z Polskimi Normami oraz zaleceniami OST jak również zgodnie z rozporządzeniami w sprawie warunków technicznych, jakimi powinny odpowiadać drogi publiczne i ich usytuowanie,

5.3 Uwagi końcowe.

Roboty ziemne w bezpośredniej bliskości istniejącego uzbrojenia wykonać ręcznie z zachowaniem szczególnej ostrożności i pod nadzorem pracownika – użytkownika sieci. Całość robót należy wykonać zgodnie z obowiązującymi przepisami branżowymi i BHP.

**STAROSTWO POWIATOWE
w Staszowie**
ul. Świerczewskiego 7
28-200 Staszów

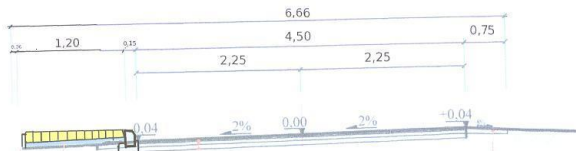




© 2015 Google

Przekrój normalny skala 1:50

STAROSTWO POWIATOWE
w Staszowie
ul. Świerczewskiego 7
28-200 Staszów



Obrzeże 6x20cm na podsypce cem. piask.

Kostka bet. gr 6 cm na podsypce cem. piask

Krawężnik drogowy 15x30 na ławie bet. z oporem

Warstwa ścieralna z bet. asf. gr 4 cm

Warstwa profilująca z bet. asf. 75kg/m²

Podbudowa z kamienia łamanego gr 10-15 cm

Pobocze gruntowe utwardzone krusz. łam. gr 6 cm

Inicjator

Miasto i Gmina Staszów
28-200 Staszów; ul. Opatowska 31

Objekt

Przebudowa drogi wewnętrznej nr 591/10 w Jasieniu

Nazwa rysunku

Przekrój normalny

Data opracowania

Kwiecień 2012

Rodzaj

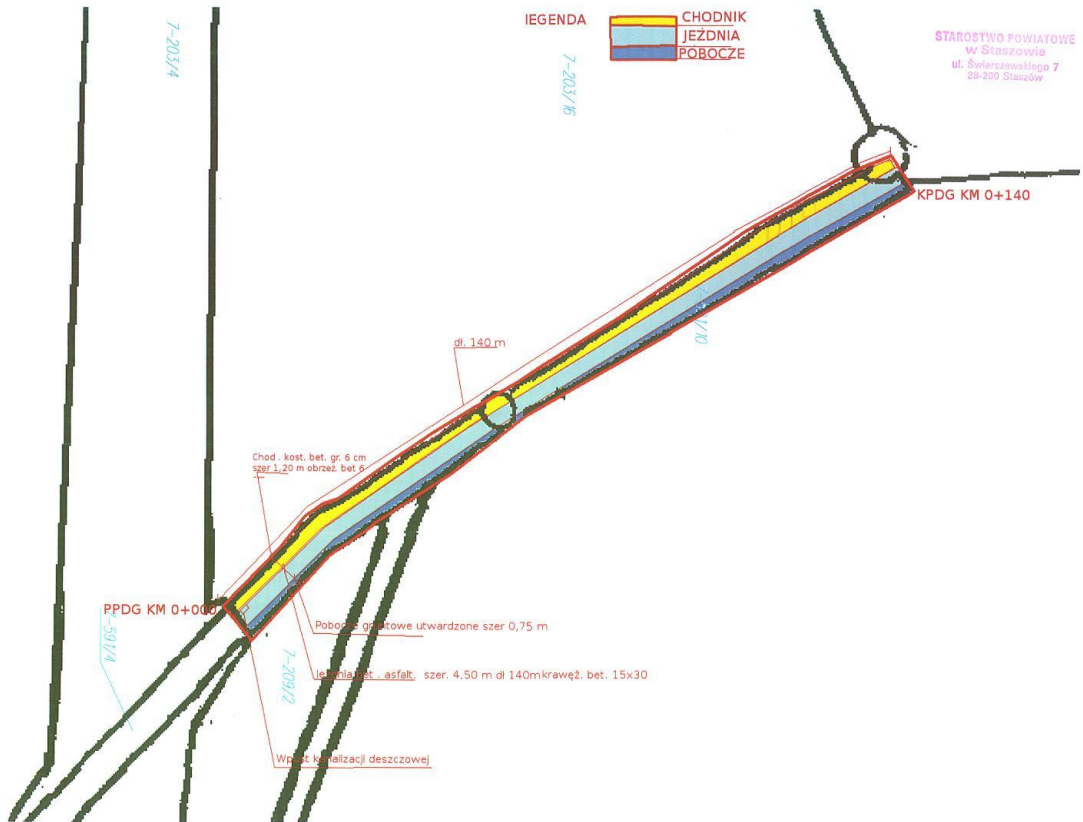
Drogowa

Nr rysunku

1

Skala

1:50



LEGENDA

- CHODNIK
- JEZDNIA
- POBOCZE

STAROSTWO POWIATOWE
w Staszowie
ul. Świerczawskiego 7
28-200 Staszów

7-203/4

7-203/6

KPDG KM 0+140

dł. 140 m

Chod. kost. bet. gr. 6 cm
szer. 1,20 m obrzeż. bet. 6

PPDG KM 0+000

Pobocze gruntowe utwardzone szer. 0,75 m

Jezdnia bet. asfalt, szer. 4,50 m dl 140m krawęż. bet. 15x30

Wpust kanalizacji deszczowej

7-59/4

7-209/2

0%/0