



*Diagnoza na potrzeby wyznaczenia
obszaru zdegradowanego i obszaru rewitalizacji
na terenie Miasta i Gminy Staszów*

Wrzesień 2021



INICJATYWAŁOKALNA.PL
SP. Z O.O.

InicjatywaLokalna.pl sp. z o.o.
ul. Sienkiewicza 78, piętro IV, 25-501 Kielce
tel./fax 41 3430124 lub 507 048 678
www.inicjatywalokalna.pl

Wrzesień 2021

Spis treści

Wstęp.....	4
1. Charakterystyka Miasta i Gminy Staszów	5
2. Metodologia wyznaczenia obszaru zdegradowanego i obszaru rewitalizacji.....	11
3. Delimitacja obszaru zdegradowanego – analiza wskaźników	17
3.1. Sfera społeczna	17
3.2. Sfera gospodarcza.....	20
3.3. Sfera przestrzenno-funkcjonalna	23
3.4. Sfera techniczna.....	25
3.5. Sfera środowiskowa.....	27
3.6. Wyniki diagnozy w poszczególnych sferach.....	36
4. Obszar zdegradowany na terenie Miasta i Gminy Staszów	41
5. Obszar rewitalizacji na terenie Miasta i Gminy Staszów	43
Spis map	60
Spis schematów	61
Spis tabel	61
Załącznik 1. <i>Matryca ze wskaźnikami przedstawiającymi stan kryzysowy na terenie poszczególnych jednostek referencyjnych w Mieście i Gminie Staszów</i>	62
Załącznik 2. <i>Wyniki badania ankietowego</i>	62

Wstęp

W związku z przemianami społeczno-gospodarczymi wywołanymi procesem globalizacji oraz transformacją ustrojową i wyzwaniem gospodarki wolnorynkowej, zachodzi szereg niekorzystnych procesów na obszarach jednostek samorządu terytorialnego, takich jak degradacja tkanki materialnej oraz narastające problemy w sferach społecznej i gospodarczej. W takiej sytuacji strategiczne programowanie rozwoju gminy, a w szczególności procesu rewitalizacji, musi być oparte na wynikach analiz zróżnicowania koncentracji zjawisk kryzysowych wewnątrz gminy. Takie podejście umożliwia zaplanowanie działań odpowiadających na indywidualny zestaw zidentyfikowanych problemów występujących na danym obszarze.

Podstawę formalno-prawną dla prowadzenia procesu rewitalizacji przez gminę, w zakresie swoich właściwości, stanowi *Ustawa z dnia 9 października 2015 r. o rewitalizacji* (Dz. U. z 2021 r. poz. 485).

Na mocy art. 3 ust. 1 ww. ustawy „przygotowanie, koordynowanie i tworzenie warunków do wdrożenia i prowadzenia procesu rewitalizacji stanowią zadania własne gminy”. Zgodnie z art. 8 i 11 ust. 2, w przypadku, gdy gmina zamierza realizować ww. zadania własne „rada gminy wyznacza, w drodze uchwały z własnej inicjatywy albo na wniosek wójta, burmistrza albo prezydenta miasta, obszar zdegradowany i obszar rewitalizacji. Do wniosku załącza się diagnozę (...) potwierdzającą spełnienie przez obszar zdegradowany i obszar rewitalizacji przesłanek ich wyznaczenia”.

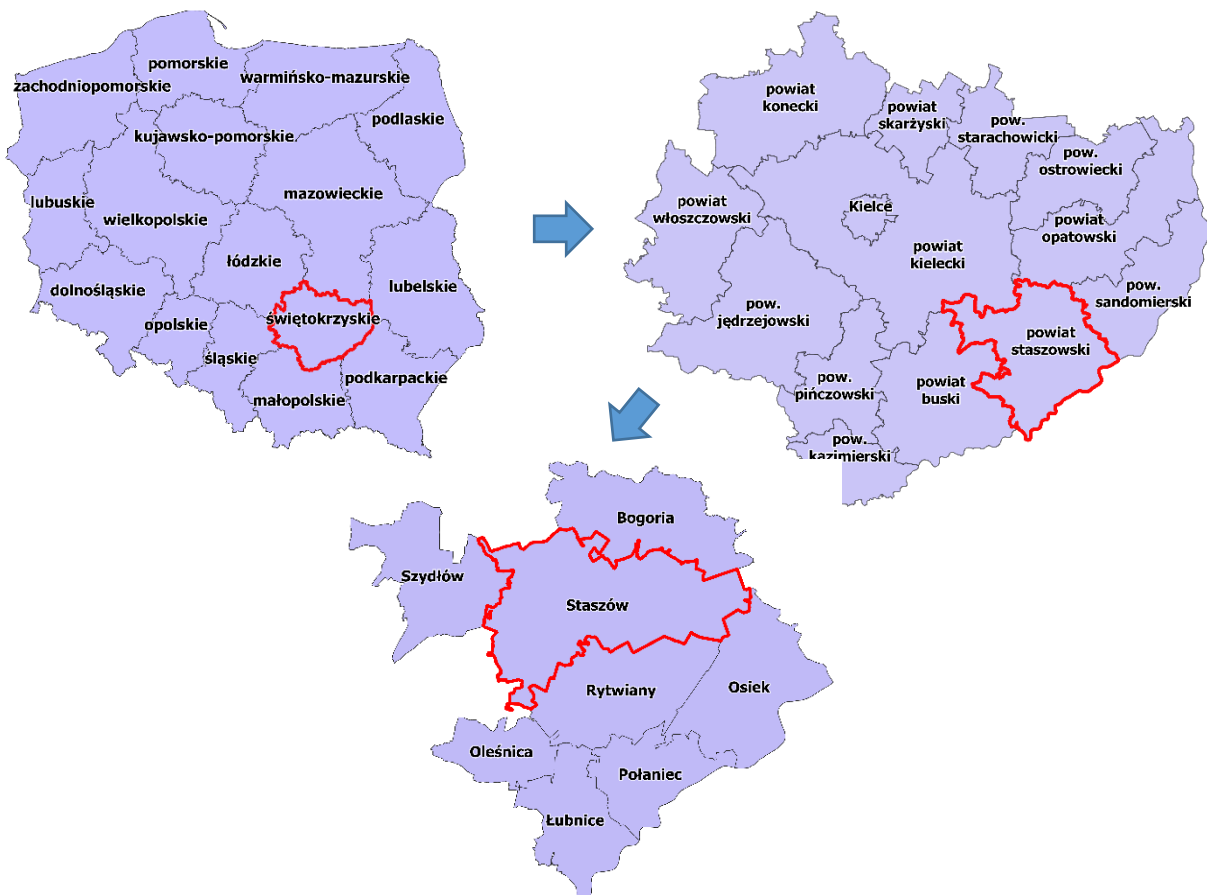
Niniejszy dokument obejmuje diagnozę Gminy Staszów, która służy zidentyfikowaniu obszarów gminy w stanie kryzysowym z powodu koncentracji negatywnych zjawisk w sferze społecznej oraz co najmniej jednej z następujących sfer: gospodarczej, środowiskowej, przestrzenno-funkcjonalnej i technicznej. Analiza obejmuje cały obszar gminy w podziale na ustalone jednostki referencyjne, a przeprowadzona została w oparciu o obiektywne i weryfikowalne mierniki oraz metody badawcze dostosowane do lokalnych uwarunkowań.

Diagnoza stanowi podstawę do podjęcia przez Radę Miejską w Staszowie uchwały w sprawie wyznaczenia obszaru zdegradowanego i obszaru rewitalizacji na terenie Gminy Staszów, dla którego sporządzony zostanie Gminny Program Rewitalizacji.

1. Charakterystyka Miasta i Gminy Staszów

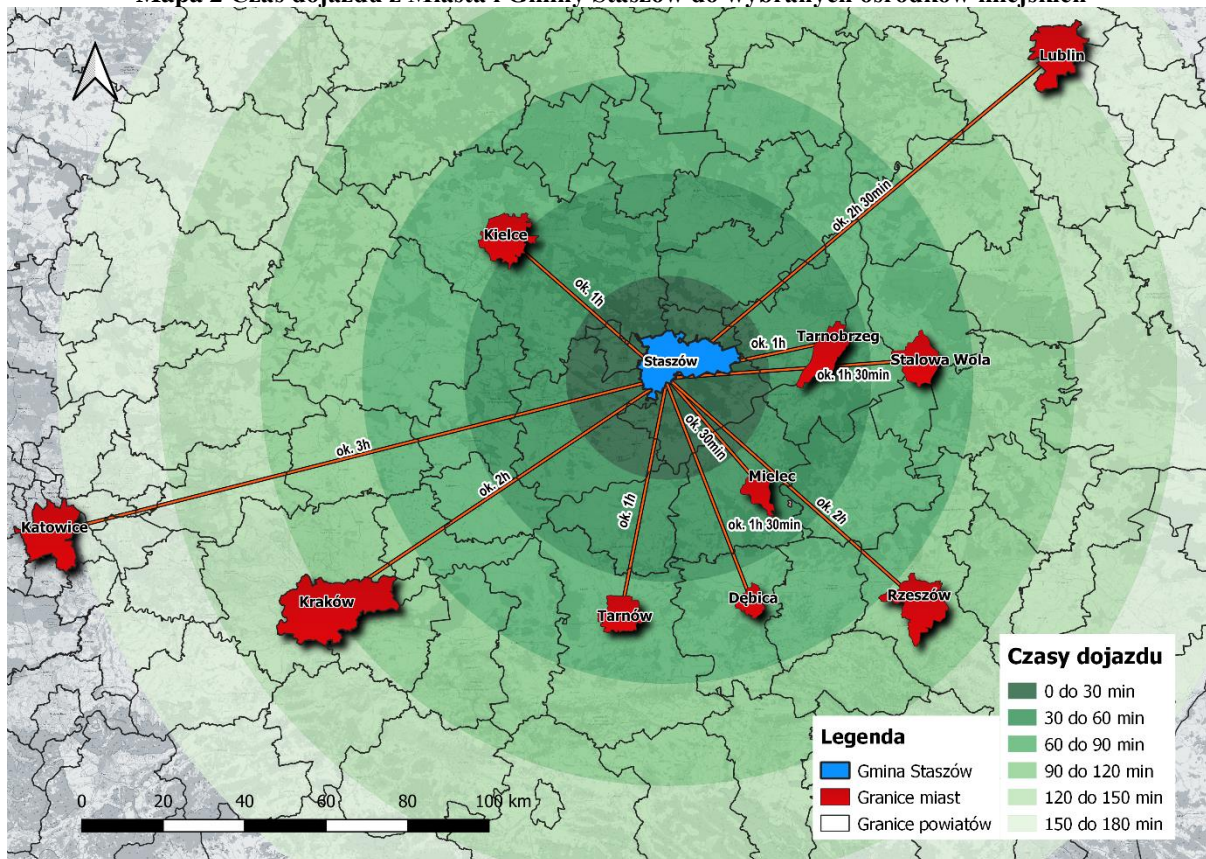
Miasto i Gmina Staszów leży w południowo-wschodniej części województwa świętokrzyskiego, w powiecie staszowskim (mapa 1). Jest to obszar o unikatowym krajobrazie, znajdujący się na Wyżynie Kielecko-Sandomierskiej, nad rzeką Czarną Staszowską, na pograniczu Gór Świętokrzyskich, Poniżnia i Sandomierszczyzny. Lokalizacja Staszowa jest dogodna, gdyż gmina położona jest w odległości zaledwie 60 km od Kielc i 120 km od Krakowa. Na mapie 2 przedstawiono czas dojazdu z Miasta i Gminy Staszów do wybranych najbliższych ośrodków miejskich. Przez sam Staszów przebiegają drogi wojewódzkie: 764 (Kielce–Staszów–Tuszów Narodowy), 757 (Opatów–Staszów–Stopnica) oraz 765 (Chmielnik–Staszów–Osiek). Według danych Urzędu Miasta i Gminy w Staszowie na koniec 2019 roku powierzchnia ogółem gminy wynosiła 227,04 km² (w tym: Miasto Staszów – 26,88 km² i tereny wiejskie – 200,16 km²), natomiast zamieszkiwało ją 25 940 osób (w tym: w Mieście Staszów – 14 864 osób, a na terenach wiejskich – 11 076 osób).

Mapa 1 Położenie Gminy Staszów na tle Polski, województwa świętokrzyskiego i powiatu staszowskiego



Źródło: Opracowanie własne na podstawie danych Centralnego Ośrodka Dokumentacji Geodezyjnej i Kartograficznej (codgik.gov.pl) z wykorzystaniem programu QGIS 2.18.0 – Las Palmas

Mapa 2 Czas dojazdu z Miasta i Gminy Staszów do wybranych ośrodków miejskich



Źródło: Opracowanie własne z wykorzystaniem programu QGIS 3.16.6 – Hannover

Gminami sąsiadującymi ze Staszowem są:

- od wschodu: gmina Osiek (z powiatu staszowskiego) i gmina Klimontów (z powiatu sandomierskiego);
- od południa: gmina Rytwiany (z powiatu staszowskiego);
- od zachodu: gmina Szydłów (z powiatu staszowskiego) i gmina Tuczępy (z powiatu buskiego);
- od północy: gmina Bogoria (z powiatu staszowskiego) i gmina Raków (z powiatu kieleckiego).

Zgodnie z art. 6 w dziale V rozdział 1 Statutu Miasta i Gminy Staszów¹ oraz załącznikiem nr 3 do Statutu, gminę tworzy 35 sołectw i 6 osiedli na terenie Miasta Staszowa.

Jednostki pomocnicze na terenie wiejskim gminy to następujące sołectwa: Czajków Południowy, Czajków Północny, Czernica, Dobra, Gaj Koniemłocki, Grzybów, Jasień, Koniemłoty, Kopanina, Krzywołęcz, Krzczonowice, Kurozwięki, Lenartowice, Łaziska, Łukawica, Mostki, Niemścice, Oględów, Poddębowiec, Podmaleniec, Ponik, Sielec,

¹ Statut przyjęty uchwałą Nr LXXIV/579/2018 Rady Miejskiej w Staszowie z dnia 5 listopada 2018 roku.

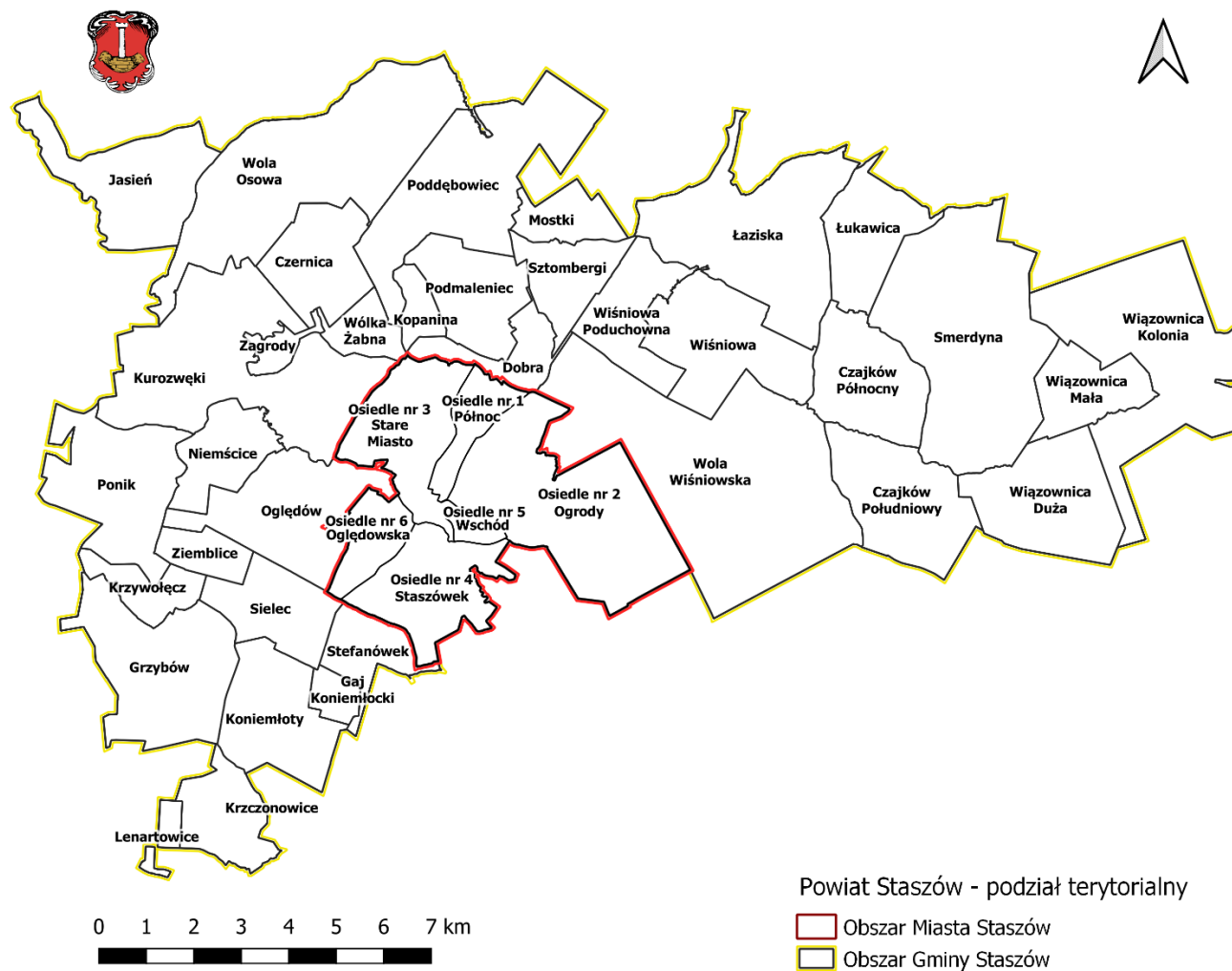
Smerdyna, Stefanówek, Sztombergi, Wiązownica Duża, Wiązownica-Kolonia, Wiązownica Mała, Wiśniowa, Wiśniowa Poduchowna, Wola Osowa, Wola Wiśniowska, Wólka Żabna, Zagrody, Ziemblice.

Miasto Staszów podzielone jest na 6 osiedli:

- *Osiedle nr 1 Północ*, obejmuje ulice: Beskidzką, Bieszczadzką, Górską, Jana Pawła II, Jurajską, Karkonoską, Karpacką, Mariana Langiewicza, Łysogórską, Niepodległości, Pienińską, Podgóorską, Rajską, Spokojną, Stanisława Staszica, Sudecką, Tatrzańską, Wschodnią, Źródlaną.
- *Osiedle nr 2 Ogrody*, obejmuje ulice: Gen. Józefa Bema, Cmentarną, Gen. Jarosława Dąbrowskiego, Jagiellońską, Jodłową, Kielecką, Konwaliową, Na Kępie, Legionów Polskich, Leśną, Łącznik, 11-go Listopada, Małopolską, Piastowską, Pocieszka, Powstańców Styczniowych, Ignacego Raczyńskiego, Rzeszowską, Sandomierską, Gen. Władysława Sikorskiego, Słowiańską, Sosnową, Świętokrzyską, Tarnobrzeską, Topolową, Romualda Traugutta, Wiosenną, Józefa Wybickiego, Zamojską.
- *Osiedle nr 3 Stare Miasto*, obejmuje ulice: Armii Krajowej, Czystą, Długą, Jałowcową, Jasną, Kolejową, Kościelną, Krótką, Łazienkowską, Maleniec, Nową, Ogrodową, Opatowską, Partyzantów, Józefa Piłsudskiego, Polną, Poprzeczną, Poziomkową, Przejazdową, Radzików, Rakowską, Rynek, Rytwiańską, Rzeczną, Słoneczną, Staromiejską, Szkolną, Szpitalną, Wesołą, Wincentego Witosa, Wrzosową, Zachodnią, Zielona Dolina, Złotą.
- *Osiedle nr 4 Staszówek*, obejmuje ulice: Adamówkę, Akacjową, Czereśniową, Drogowców, Tadeusza Kościuszki, Krakowską, Kwiatową, Niską, Parkową, Place, Południową, Targową, Towarową, Wąską, Wiśniową, Wojska Polskiego, Wysoką.
- *Osiedle nr 5 Wschód*, obejmuje ulice: Jana Kilińskiego, Hugo Kołłątaja, Komisji Edukacji Narodowej, Konstytucji 3 Maja, Adama Mickiewicza, Solidarności.
- *Osiedle nr 6 Oględowska*, obejmuje ulice: Marii Dąbrowskiej, Koszarową, Nasienną, Oględowską, Bolesława Prusa, Henryka Sienkiewicza, Marii Skłodowskiej-Curie, Juliusza Słowackiego, Stefana Żeromskiego.

Podział Gminy Staszów na jednostki strukturalne, na potrzeby przeprowadzenia diagnozy służącej wyznaczeniu obszaru zdegradowanego i obszaru rewitalizacji, przedstawiono na mapie 3.

Mapa 3 Podział Miasta i Gminy Staszów na jednostki strukturalne



Źródło: Opracowanie własne

Podstawowe dane dotyczące powierzchni i liczby ludności poszczególnych sołectw oraz obszarów Miasta Staszów, na koniec 2019 roku, zestawione zostały w tabeli 1.

Tabela 1 Zestawienie podstawowych danych dotyczących jednostek strukturalnych Miasta i Gminy Staszów (stan na koniec 2019 roku)

Lp.	Jednostka strukturalna	Powierzchnia (km ²)	Udział w powierzchni ogólnej gminy (%)	Liczba ludności (osoba)	Udział w liczbie mieszkańców gminy ogółem (%)
Sołectwa gminy					
1.	Czajków Południowy	6,20	2,7	323	1,2
2.	Czajków Północny	5,24	2,3	582	2,2
3.	Czernica	4,19	1,8	190	0,7
4.	Dobra	2,33	1,0	264	1,0
5.	Gaj Koniemłocki	0,95	0,4	79	0,3
6.	Grzybów	8,09	3,6	215	0,8
7.	Jasień	6,10	2,7	184	0,7
8.	Koniemłoty	5,30	2,3	704	2,7
9.	Kopanina	1,13	0,5	115	0,4
10.	Krzywołęcz	1,94	0,9	147	0,6
11.	Krzczonowice	3,32	1,5	258	1,0
12.	Kurozwęki	13,52	6,0	667	2,6
13.	Lenartowice	0,63	0,3	52	0,2
14.	Łaziska	10,39	4,6	152	0,6
15.	Łukawica	4,21	1,9	259	1,0
16.	Mostki	2,06	0,9	271	1,0
17.	Niemścice	3,20	1,4	233	0,9
18.	Oględów	6,76	3,0	494	1,9
19.	Poddębowiec	10,03	4,4	127	0,5
20.	Podmaleniec	4,22	1,9	521	2,0
21.	Ponik	6,93	3,1	144	0,6
22.	Sielec	3,85	1,7	420	1,6
23.	Smerdyna	14,30	6,3	742	2,9
24.	Stefanówek	2,43	1,1	154	0,6
25.	Sztombergi	3,05	1,3	315	1,2
26.	Wiązownica Duża	6,47	2,8	747	2,9
27.	Wiązownica-Kolonia	11,83	5,2	450	1,7
28.	Wiązownica Mała	3,31	1,5	201	0,8
29.	Wiśniowa	6,56	2,9	592	2,3

30.	Wiśniowa Poduchowna	3,80	1,7	334	1,3
31.	Wola Osowa	14,07	6,2	310	1,2
32.	Wola Wiśniowska	19,64	8,7	431	1,7
33.	Wólka Żabna	1,59	0,7	141	0,5
34.	Zagrody	0,89	0,4	132	0,5
35.	Ziemblice	1,63	0,7	126	0,5
Osiedla miasta					
1.	Osiedle nr 1 Północ	0,81	0,4	3 291	12,7
2.	Osiedle nr 2 Ogrody	11,95	5,3	2 140	8,3
3.	Osiedle nr 3 Stare Miasto	6,75	3,0	2 584	10,0
4.	Osiedle nr 4 Staszówek	5,51	2,4	884	3,4
5.	Osiedle nr 5 Wschód	0,71	0,3	4 842	18,7
6.	Osiedle nr 6 Oględowska	1,15	0,5	1 123	4,3

Źródło: Opracowanie własne na podstawie danych Urzędu Miasta i Gminy w Staszowie

2. Metodologia wyznaczenia obszaru zdegradowanego i obszaru rewitalizacji

Metodologia wyznaczenia obszaru zdegradowanego i obszaru rewitalizacji opiera się na *Ustawie z dnia 9 października 2015 r. o rewitalizacji* (Dz. U. z 2021 r. poz. 485).

Zgodnie z art. 2 ust. 1 ww. ustawy, *rewitalizacja* to „kompleksowy proces wyprowadzania ze stanu kryzysowego obszarów zdegradowanych”, dlatego przy wyznaczaniu zasięgu obszaru zdegradowanego wzięto pod uwagę zestaw kryteriów zawarty w art. 9 ust. 1 ustawy, który wskazuje na istnienie stanu kryzysowego na danym terenie.

Stan kryzysowy zdefiniowany został jako „stan spowodowany koncentracją negatywnych zjawisk społecznych (w szczególności bezrobocia, ubóstwa, przestępczości, wysokiej liczby mieszkańców będących osobami ze szczególnymi potrzebami, o których mowa w *Ustawie z dnia 19 lipca 2019 r. o zapewnianiu dostępności osobom ze szczególnymi potrzebami* (Dz. U. 2020 poz. 1062), niskiego poziomu edukacji lub kapitału społecznego, niewystarczającego poziomu uczestnictwa w życiu publicznym i kulturalnym), współwystępujących z negatywnymi zjawiskami w co najmniej jednej z następujących sfer:

- 1) *gospodarczej* – w szczególności niskiego stopnia przedsiębiorczości, słabej kondycji lokalnych przedsiębiorstw;
- 2) *środowiskowej* – w szczególności w zakresie przekroczenia standardów jakości środowiska, obecności odpadów stwarzających zagrożenie dla życia, zdrowia ludzi bądź stanu środowiska;
- 3) *przestrzenno-funkcjonalnej* – w szczególności niewystarczającego wyposażenia w infrastrukturę techniczną i społeczną, braku dostępu do podstawowych usług lub ich niskiej jakości, niedostosowania rozwiązań urbanistycznych do zmieniających się funkcji obszaru, niedostosowania infrastruktury do potrzeb osób ze szczególnymi potrzebami, o których mowa w *Ustawie z dnia 19 lipca 2019 r. o zapewnianiu dostępności osobom ze szczególnymi potrzebami*, niskiego poziomu obsługi komunikacyjnej, deficytu lub niskiej jakości terenów publicznych;
- 4) *technicznej* – w szczególności degradacji stanu technicznego obiektów budowlanych, w tym o przeznaczeniu mieszkaniowym oraz braku funkcjonowania rozwiązań technicznych umożliwiających efektywne korzystanie z obiektów budowlanych, w szczególności w zakresie energooszczędności i ochrony środowiska i zapewniania dostępności osobom ze szczególnymi potrzebami, o których mowa w *Ustawie z dnia 19 lipca 2019 r. o zapewnianiu dostępności osobom ze szczególnymi potrzebami*.

Skalę negatywnych zjawisk odzwierciedlają mierniki rozwoju opisujące powyższe sfery, które wskazują na niski poziom rozwoju lub dokumentują silną dynamikę spadku poziomu rozwoju, w odniesieniu do wartości dla całej gminy”².

W związku z powyższym, w celu wyznaczenia obszaru zdegradowanego Gmina Staszów podzielona została na *jednostki strukturalne (referencyjne)*, w sposób odpowiadający istniejącym powiązaniom funkcjonalnym. W procesie diagnostycznym na terenie wiejskim gminy przyjęto podział na 35 sołectw, natomiast na terenie Miasta Staszów przyjęto podział na 6 osiedli. Analiza danych ilościowych w ustalonych jednostkach strukturalnych pozwoliła na stosunkowo łatwe zidentyfikowanie lokalizacji problemów i wyznaczenie granic obszaru zdegradowanego.

W przeprowadzonej diagnozie na potrzeby wyznaczenia obszaru zdegradowanego dokonano analizy porównawczej jednostek referencyjnych, opartej na zestawie wskaźników cząstkowych oraz syntetycznych wskaźników degradacji we wszystkich sferach pozwalających na obiektywne określenie stopnia zróżnicowania zjawisk kryzysowych i potencjałów lokalnych na terenie gminy. Syntetyczne wskaźniki koncentracji zjawisk kryzysowych w poszczególnych sferach przedstawione zostały na mapach poglądowych Gminy Staszów z podziałem na jednostki strukturalne. Jako główne kryteria delimitacji obszaru zdegradowanego przyjęto wskaźniki przedstawione w tabeli 2.

Tabela 2 Wskaźniki obrazujące sytuację na terenie Miasta i Gminy Staszów w sferach: społecznej, gospodarczej, środowiskowej, przestrzenno-funkcjonalnej i technicznej

Sfera	Cechy szczegółowe sfery	Lp.	Nazwa wskaźnika	Jedn. miary	Źródło danych
SPOŁECZNA	Trendy demograficzne	1.	Udział ludności w wieku przedprodukcyjnym w % ludności ogółem	%	Urząd Miasta i Gminy w Staszowie
		2.	Udział ludności w wieku produkcyjnym w % ludności ogółem	%	
		3.	Udział ludności w wieku poprodukcyjnym w % ludności ogółem	%	
		4.	Liczba ludności w wieku nieprodukcyjnym na 100 osób w wieku produkcyjnym (wskaźnik obciążenia demograficznego)	szt.	
		5.	Przyrost naturalny w przeliczeniu na 100 osób wg miejsca zamieszkania	-	
		6.	Saldo migracji na pobyt stały w przeliczeniu na 100 osób wg faktycznego miejsca zamieszkania	-	

² Wytyczne w zakresie rewitalizacji w programach operacyjnych na lata 2014–2020, Minister Rozwoju, 02.08.2016, s. 6–7.

Sytuacja na rynku pracy/ bezrobocie	7.	Udział bezrobotnych zarejestrowanych w ludności w wieku produkcyjnym wg miejsca zamieszkania	%	Powiatowy Urząd Pracy w Staszowie	
	8.	Liczba długotrwale bezrobotnych w % bezrobotnych ogółem	%		
	Pomoc społeczna	9.	Liczba osób korzystających ze świadczeń pomocy społecznej w przeliczeniu na 1000 osób wg faktycznego miejsca zamieszkania	szt.	Ośrodek Pomocy Społecznej w Staszowie
		10.	Korzystający ze świadczeń pomocy społecznej z tytułu ubóstwa w przeliczeniu na 1000 osób wg miejsca zamieszkania	szt.	
		11.	Korzystający ze świadczeń pomocy społecznej z tytułu bezrobocia w przeliczeniu na 1000 osób wg miejsca zamieszkania	szt.	
		12.	Korzystający ze świadczeń pomocy społecznej z tytułu niepełnosprawności w przeliczeniu na 1000 osób wg miejsca zamieszkania	szt.	
		13.	Korzystający ze świadczeń pomocy społecznej z tytułu długotrwałej lub ciężkiej choroby w przeliczeniu na 1000 osób wg miejsca zamieszkania	szt.	
		14.	Korzystający ze świadczeń pomocy społecznej z tytułu bezradności w sprawach opiekuńczo-wychowawczych i prowadzenia gospodarstwa w przeliczeniu na 1000 osób wg miejsca zamieszkania	szt.	
		15.	Korzystający ze świadczeń pomocy społecznej z tytułu przemocy w przeliczeniu na 1000 osób wg miejsca zamieszkania	szt.	
		16.	Korzystający ze świadczeń pomocy społecznej z tytułu alkoholizmu w przeliczeniu na 1000 osób wg miejsca zamieszkania	szt.	
		17.	Liczba wypełnionych formularzy "Niebieska Karta" na 10 tys. mieszkańców	szt.	
	Poziom wychowania przedszkolnego	18.	Odsetek dzieci w wieku 3-5 lat objętych wychowaniem przedszkolnym (dane dla miasta i obszaru wiejskiego)	%	Główny Urząd Statystyczny (BDL)
	Stan bezpieczeństwa i porządku publicznego	19.	Liczba stwierdzonych przestępstw ogółem w przeliczeniu na 100 osób wg faktycznego miejsca zamieszkania	szt.	Komenda Powiatowa Policji w Staszowie
	Aktywność społeczna/kulturalna mieszkańców	20.	Liczba organizacji pozarządowych na 1000 osób wg faktycznego miejsca zamieszkania (stowarzyszenia rejestrowe, fundacje, uczniowskie kluby sportowe, kluby sportowe, stowarzyszenia zwykłe, OSP)	szt.	Urząd Miasta i Gminy w Staszowie
	Udział w życiu publicznym	21.	Frekwencja w wyborach samorządowych – I tura (X 2018)	%	Państwowa Komisja Wyborcza
		22.	Frekwencja w wyborach parlamentarnych (X 2019)	%	
	Przedsiębiorczość mieszkańców	23.	Liczba zarejestrowanych podmiotów gospodarczych w rejestrze REGON w przeliczeniu na 100 osób wg faktycznego miejsca zamieszkania	szt.	Urząd Statystyczny w Kielcach
24.		Liczba nowo zarejestrowanych podmiotów gospodarczych w rejestrze REGON w przeliczeniu na 100 osób wg faktycznego miejsca zamieszkania	szt.		

GOSPODARCZA		25.	Liczba wyrejestrowanych podmiotów gospodarczych z rejestru REGON w przeliczeniu na 100 osób wg faktycznego miejsca zamieszkania	szt.		
		26.	Liczba nowo zarejestrowanych działalności gospodarczych osób fizycznych w przeliczeniu na 100 mieszkańców w wieku produkcyjnym	szt.		
PRZESTRZENNO-FUNKCJONALNA	Wyposażenie w infrastrukturę społeczną	27.	Powierzchnia terenów zagospodarowanych na działalność sportową, rekreacyjną, kulturową i turystyczną przypadająca na 100 mieszkańców	ha		
		28.	Udział długości dróg nie asfaltowych w ogólnej długości dróg	%		
TECHNICZNA	Mieszkalnictwo	29.	Budynki mieszkalne nowe oddane do użytkowania w przeliczeniu na 10 tys. mieszkańców	szt.	Urząd Miasta i Gminy w Staszowie	
	Wyposażenie w infrastrukturę techniczną	30.	Udział budynków mieszkalnych podłączonych do sieci wodociągowej w stosunku do ogółu budynków mieszkalnych	%		
		31.	Udział budynków mieszkalnych podłączonych do sieci kanalizacyjnej w stosunku do ogółu budynków mieszkalnych	%		
	Stan techniczny zabytków	32.	Udział zabytków nieruchomości wpisanych do rejestru zabytków będących w stanie degradacji technicznej w liczbie tych zabytków w gminie ogółem	%		
ŚRODOWISKOWA	Odpady niebezpieczne	33.	Ilość unieszkodliwionego azbestu w przeliczeniu na 1 mieszkańca	tona		
	Zieleń urządzona	34.	Udział terenów zieleni urządzonej w ogólnej powierzchni terenu	%		
	Formy ochrony przyrody	35.	Położenie na obszarach objętych formami ochrony przyrody ³	TAK/ NIE		Generalna Dyrekcja Ochrony Środowiska
	Tereny zalewowe	36.	Położenie na obszarach zagrożonych wystąpieniem powodzi	TAK/ NIE		Państwowe Gospodarstwo Wodne Wody Polskie
	Ochrona środowiska	37.	Liczba przyłączy sieci gazowej na 100 budynków mieszkalnych ogółem	szt.		Polska Spółka Gazownictwa Sp. z o.o. Oddział Zakład Gazownictwa w Kielcach

Źródło: Opracowanie własne

Proces diagnostyczny został przeprowadzony we współpracy pracowników Urzędu Miasta i Gminy w Staszowie oraz jednostek organizacyjnych gminy wraz z zespołem zewnętrznych ekspertów. W procesie delimitacji obszaru zdegradowanego wykorzystano

³ Dotyczy wyłącznie następujących form ochrony przyrody: obszar Natura 2000, rezerwat przyrody, park krajobrazowy.

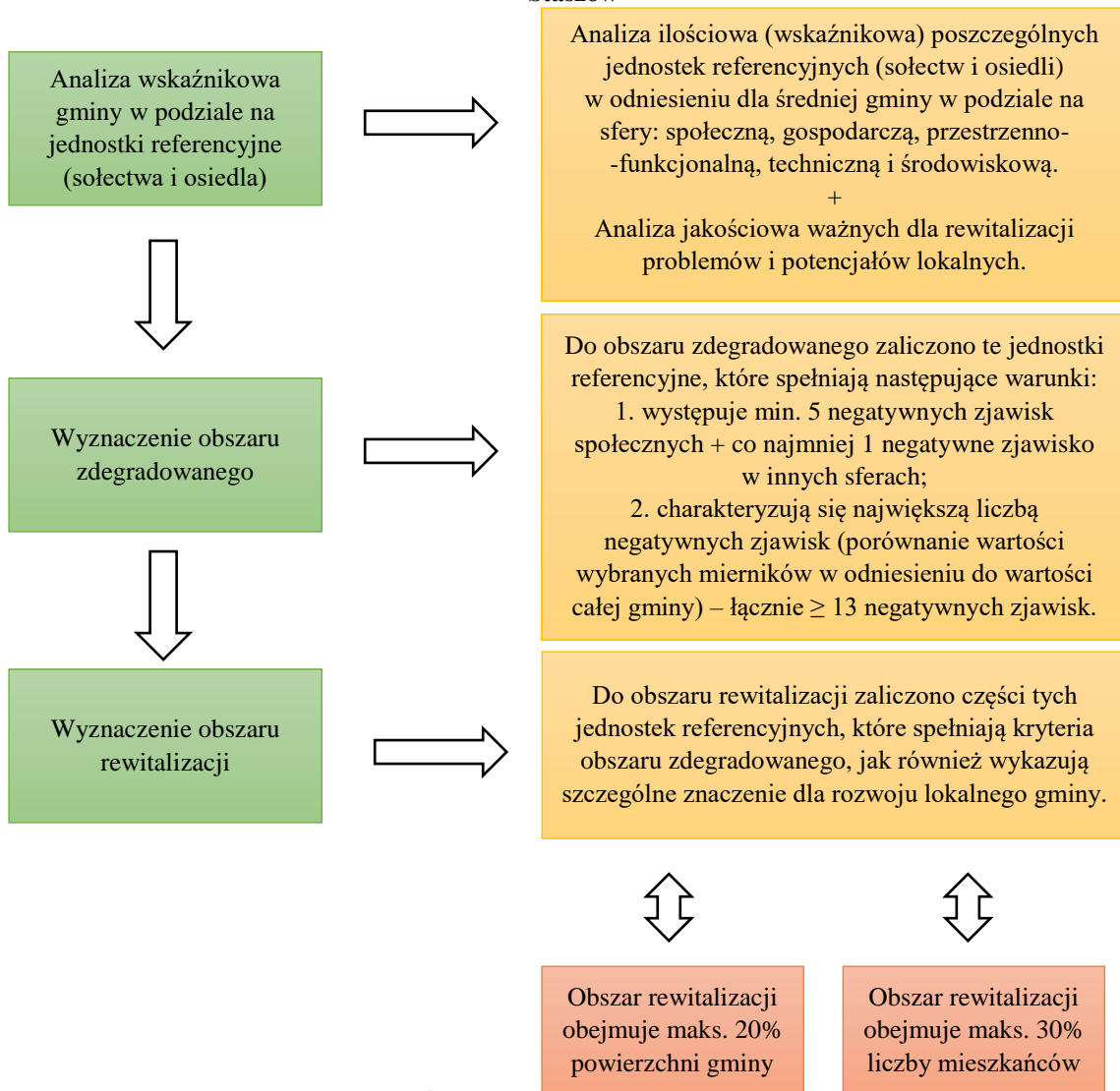
różnorodne źródła informacji, dzięki czemu zastosowane podejście ma charakter kompleksowy i łączy wykorzystanie metod ilościowych z jakościowymi. Dla przyjętych jednostek referencyjnych, w podziale na osiedla miasta i sołectwa, pozyskano dane statystyczne gromadzone w zasobach Urzędu Miasta i Gminy w Staszowie, Ośrodka Pomocy Społecznej w Staszowie oraz instytucji zewnętrznych, m.in.: Powiatowego Urzędu Pracy w Staszowie, Komendy Powiatowej Policji w Staszowie oraz Urzędu Statystycznego w Kielcach, a także ogólnodostępne dane z Banku Danych Lokalnych Głównego Urzędu Statystycznego. Część pozyskanych danych została wykorzystana do porównawczej analizy ilościowej wskaźników ze średnią wartością dla całej gminy, a część posłużyła do dokonania analizy jakościowej, charakteryzującej ważne dla rewitalizacji deficyty i problemy obszarów oraz lokalne potencjały.

Delimitacja obszaru rewitalizacji dokonana została przy uwzględnieniu zapisów art. 10 ustawy o rewitalizacji, który stanowi, że jest to „obszar obejmujący całość lub część obszaru zdegradowanego, cechujący się szczególną koncentracją negatywnych zjawisk, o których mowa w art. 9 ust. 1, na którym z uwagi na istotne znaczenie dla rozwoju lokalnego gmina zamierza prowadzić rewitalizację”.

Zgodnie z powyższym, wyznaczenie granic obszaru rewitalizacji nastąpiło w oparciu o dwie przesłanki. Pierwszą z nich było stwierdzenie, że na wybranym obszarze uznanym wcześniej jako zdegradowany istnieje szczególna koncentracja negatywnych zjawisk. Drugą z przesłanek było uznanie, że wybrany obszar ma istotne znaczenie dla rozwoju gminy. Takie uzasadnienie obejmuje przedstawienie możliwych do wykorzystania w procesie rewitalizacji lokalnych potencjałów, a także nawiązanie do gminnych dokumentów strategicznych i planistycznych, w których wybrany obszar będzie ujęty jako ośrodek koncentracji aktywności społeczno-gospodarczej w gminie.

Metodologia wyznaczenia obszaru zdegradowanego, a następnie obszaru rewitalizacji dla Miasta i Gminy Staszów, przedstawiona została na schemacie 1.

Schemat 1 Wyznaczenie obszaru zdegradowanego i obszaru rewitalizacji na terenie Miasta i Gminy Staszów



Źródło: Opracowanie własne

3. Delimitacja obszaru zdegradowanego – analiza wskaźników

3.1. Sfera społeczna

Sfera społeczna jest najważniejszym elementem procesu diagnostycznego na potrzeby wyznaczenia obszaru zdegradowanego i obszaru rewitalizacji, ponieważ celem planowanych działań jest poprawa warunków i jakości życia społeczności lokalnej. Zgodnie z art. 9 ust. 1 ustawy o rewitalizacji, o stanie kryzysowym na danym obszarze gminy świadczy „koncentracja negatywnych zjawisk społecznych w szczególności bezrobocia, ubóstwa, przestępczości, wysokiej liczby mieszkańców będących osobami ze szczególnymi potrzebami, o których mowa w *Ustawie z dnia 19 lipca 2019 r. o zapewnianiu dostępności osobom ze szczególnymi potrzebami* (Dz. U. 2020 poz. 1062), niskiego poziomu edukacji lub kapitału społecznego, a także niewystarczającego poziomu uczestnictwa w życiu publicznym i kulturalnym”.

W związku z tym, wykonana została porównawcza analiza ilościowa danych statystycznych w zakresie: trendów demograficznych, sytuacji na rynku pracy/bezrobocia, opieki społecznej, skali problemów społecznych, poziomu edukacji i wychowania przedszkolnego, stanu bezpieczeństwa i porządku publicznego, udziału w życiu publicznym oraz aktywności społecznej i kulturalnej mieszkańców.

Przyjęto metodę naturalnego podziału (tzw. „Jenks”), która opiera się o algorytmy takiego rozmieszczenia wartości zbioru danych w klasach, aby w każdej z klas zminimalizować średnią dewiację zbioru w grupie, maksymalizując w stosunku do innych grup. Innymi słowy, metoda ta dąży do zredukowania wariacji wewnątrz klasy, na rzecz maksymalizowania wariacji pomiędzy klasami. Zjawiska kryzysowe w sferze społecznej zostały przedstawione w poszczególnych grupach: wysokie natężenie problemów (10–14), średnie natężenie problemów (6–9), niskie natężenie problemów (1–5).

Z uwagi na trudności w pozyskaniu danych zagregowanych do poziomu sołectw gminy i obszarów na terenie miasta, część wskaźników charakteryzujących sferę społeczną podana została wyłącznie jako średnia dla całej gminy. W związku z tym nastąpiła również konieczność wyłączenia tych wskaźników z analizy ilościowej problemów.

Po przeanalizowaniu zgromadzonych danych, które przedstawione są w Załączniku 1. *Matryca ze wskaźnikami przedstawiającymi stan kryzysowy na terenie poszczególnych jednostek referencyjnych w Mieście i Gminie Staszów* można stwierdzić, że największe natężenie problemów zidentyfikowanych w sferze społecznej występuje w sołectwach i osiedlach: Jasień, Kurozwęki, Zagrody, Wólka Żabna, Poddębowiec, Dobra, Krzczonowice,

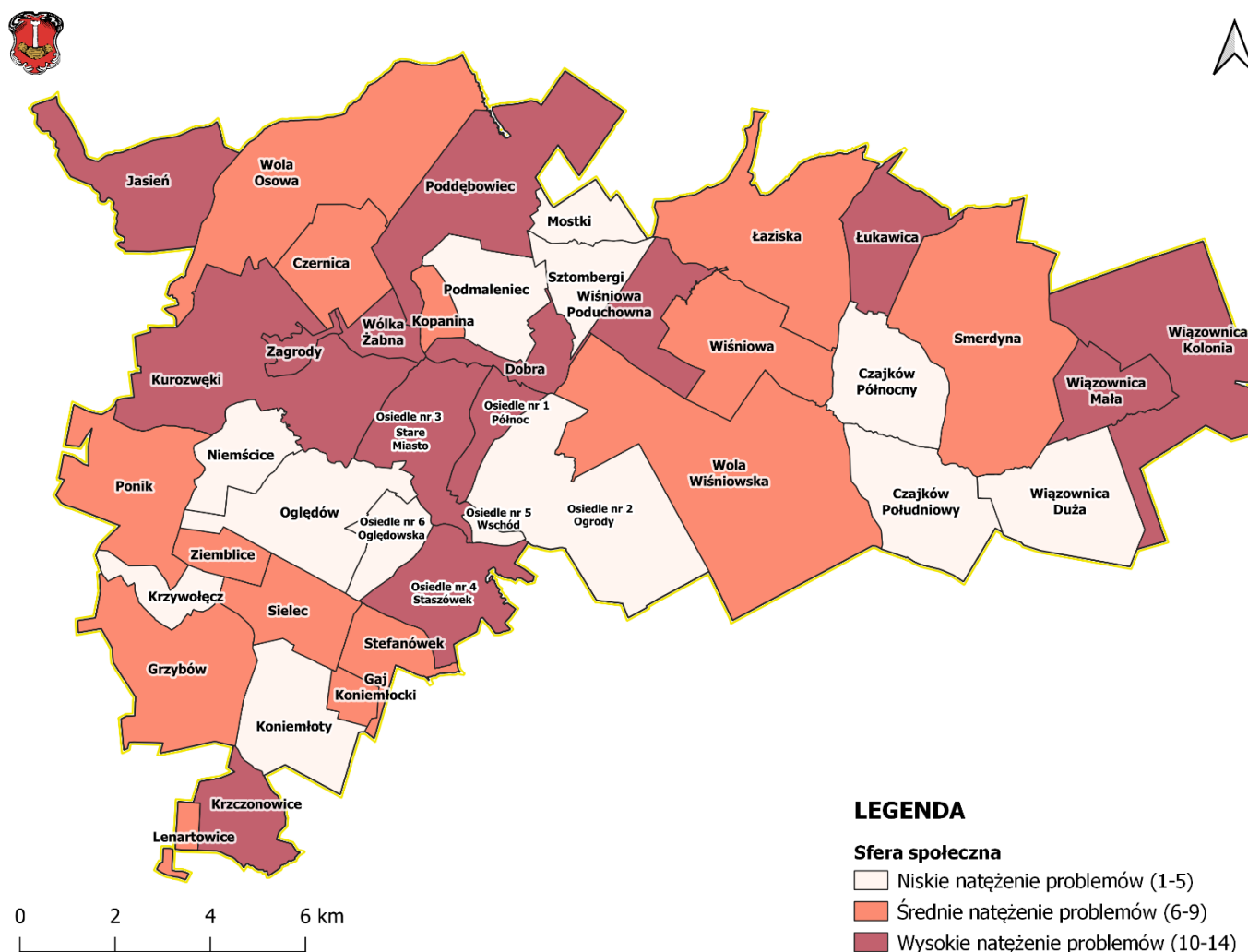
Osiedle nr 1 Północ, Osiedle nr 3 Stare Miasto, Osiedle nr 4 Staszówek, Wiśniowa Poduchowna, Łukawica, Wiązownica Mała oraz Wiązownica-Kolonia.

Poglądową koncentrację negatywnych zjawisk społecznych w poszczególnych jednostkach referencyjnych przedstawiono na mapie 4.

W dniach od 20.07 do 06.08.2021 roku, przeprowadzone zostało badanie ankietowe, którego celem było poznanie opinii mieszkańców na temat aktualnych problemów, zjawisk kryzysowych i lokalnych potencjałów oraz potrzeb i oczekiwanych działań rewitalizacyjnych. W badaniu ankietowym udział wzięły łącznie 34 osoby. Mieszkańcy oceniali sytuację w skali 1–5, gdzie: 1 – bardzo źle, 2 – źle, 3 – dostatecznie, 4 – dobrze, 5 – bardzo dobrze, a pytania dotyczyły oceny sytuacji w gminie w sferach: społecznej, gospodarczej, przestrzenno-funkcjonalnej, technicznej oraz środowiskowej.

W sferze społecznej najwięcej negatywnych ocen otrzymała: „aktywność i zaangażowanie mieszkańców w sprawy lokalne” (66% – źle i bardzo źle). Najlepiej oceniona została: „dostępność do opieki przedszkolnej” (48% – dobrze i bardzo dobrze).

Mapa 4 Koncentracja negatywnych zjawisk w sferze społecznej w poszczególnych jednostkach referencyjnych na terenie Miasta i Gminy Staszów



Źródło: Opracowanie własne na podstawie danych Urzędu Miasta i Gminy w Staszowie, Ośrodka Pomocy Społecznej w Staszowie, Powiatowego Urzędu Pracy w Staszowie, Komendy Powiatowej Policji w Staszowie

3.2. Sfera gospodarcza

Na podstawie art. 9 ust. 1 pkt. 1 ustawy o rewitalizacji, obszar gminy może znajdować się w stanie kryzysowym z uwagi na koncentrację negatywnych zjawisk w sferze gospodarczej, w szczególności takich jak: „niski stopień przedsiębiorczości czy słaba kondycja lokalnych przedsiębiorstw”. Negatywne zjawiska w sferze gospodarczej mogą mieć bezpośredni wpływ na występowanie problemów w sferze społecznej. Ograniczona oferta miejsc pracy, wysoki wskaźnik dotyczący bezrobocia, niekorzystne warunki do rozwoju przedsiębiorczości – mogą stanowić czynniki uzasadniające zjawisko pogłębiającego się bezrobocia, w tym bezrobocia długoterminowego i niski poziom dochodów mieszkańców.

Sytuację w zakresie przedsiębiorczości mieszkańców na terenie Miasta i Gminy Staszów zobrazowano przy pomocy wskaźników „liczba zarejestrowanych podmiotów gospodarczych w rejestrze REGON w przeliczeniu na 100 osób wg faktycznego miejsca zamieszkania”; „liczba nowo zarejestrowanych podmiotów gospodarczych w rejestrze REGON w przeliczeniu na 100 osób wg faktycznego miejsca zamieszkania”; „liczba wyrejestrowanych podmiotów gospodarczych z rejestru REGON w przeliczeniu na 100 osób wg faktycznego miejsca zamieszkania”; „liczba nowo zarejestrowanych działalności gospodarczych osób fizycznych w przeliczeniu na 100 mieszkańców w wieku produkcyjnym”.

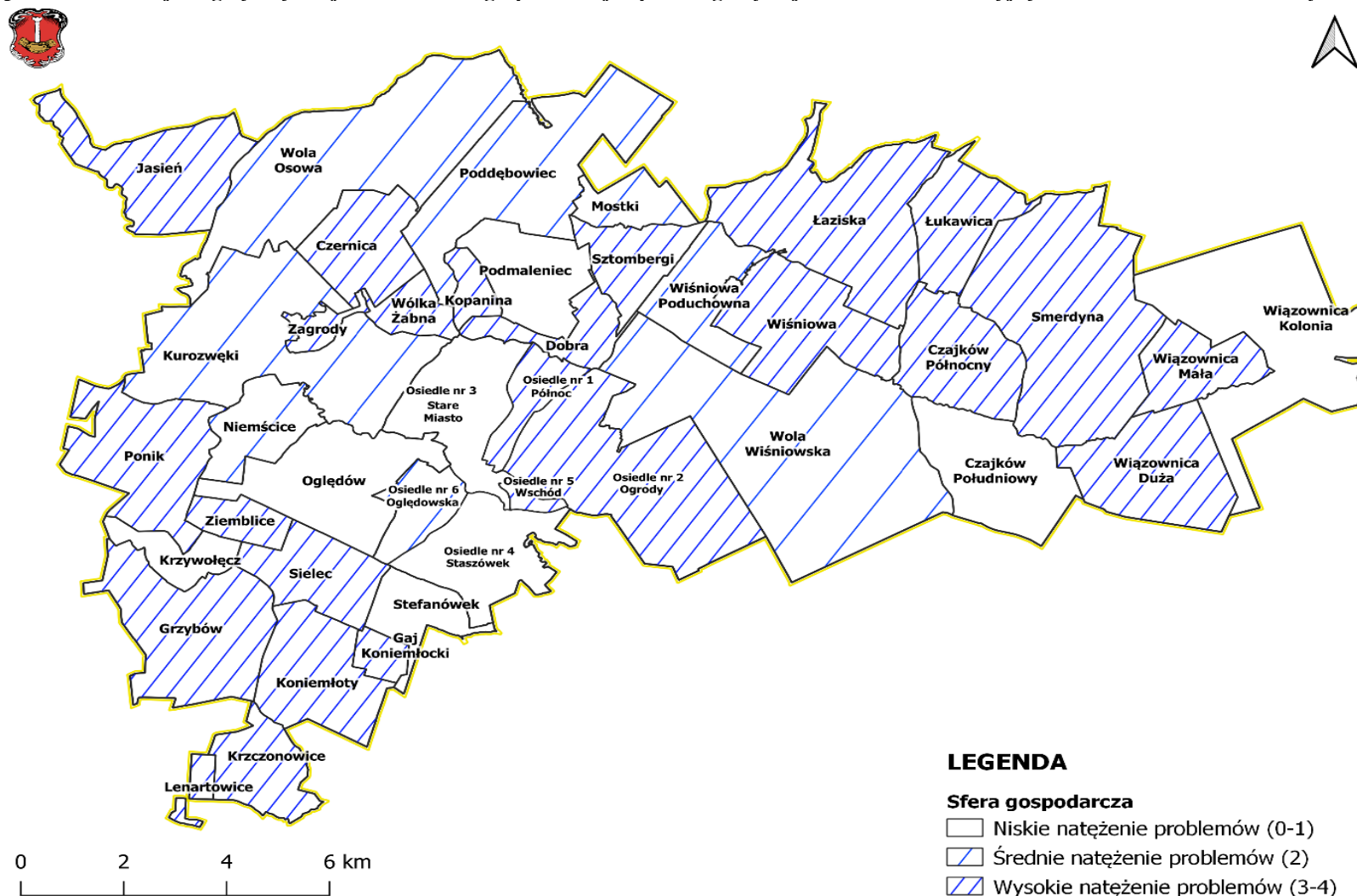
Z danych przedstawionych w Załączniku 1. *Matryca ze wskaźnikami przedstawiającymi stan kryzysowy na terenie poszczególnych jednostek referencyjnych w Mieście i Gminie Staszów* wynika, że większość sołectw i osiedli charakteryzuje się niekorzystnymi wartościami ww. wskaźników, w odniesieniu do średnich wartości dla gminy (więcej niż jeden wskaźnik o niekorzystnej wartości). Wyjątek stanowią sołectwa: Czajków Południowy, Krzywołęcz, Oględów, Podmaleniec, Stefanówek, Wiązownica-Kolonia oraz osiedla: Osiedle nr 3 Stare Miasto, Osiedle nr 4 Staszówek.

Zjawiska kryzysowe w sferze gospodarczej zostały przedstawione w poszczególnych grupach: wysokie natężenie problemów (3–4), średnie natężenie problemów (2), niskie natężenie problemów (0–1). Koncentrację stanu kryzysowego w podziale na poszczególne jednostki referencyjne Miasta i Gminy Staszów przedstawiono na mapie 5.

W przeprowadzonej w dniach 20.07–06.08.2021 roku ankiecie, w kontekście sfery gospodarczej, respondenci ocenili przedsiębiorczość mieszkańców dostatecznie (44%). Dostęp do handlu i usług na terenie gminy oceniono na dobrym i bardzo dobrym poziomie

(69%), natomiast system wsparcia mikro i małej przedsiębiorczości na terenie gminy jest zły lub bardzo zły w opinii 52% ankietowanych.

Mapa 5 Koncentracja negatywnych zjawisk w sferze gospodarczej w poszczególnych jednostkach referencyjnych na terenie Miasta i Gminy Staszów



Źródło: Opracowanie własne na podstawie danych Urzędu Statystycznego w Kielcach



3.3 Sfera przestrzenno-funkcjonalna

Według zapisów art. 9 ust. 1 pkt. 3 ustawy o rewitalizacji, obszar gminy znajduje się w stanie kryzysowym z powodu koncentracji negatywnych zjawisk przestrzenno-funkcjonalnych, a w szczególności „niewystarczającego wyposażenia w infrastrukturę techniczną i społeczną lub jej złego stanu technicznego, braku dostępu do podstawowych usług lub ich niskiej jakości, niedostosowania rozwiązań urbanistycznych do zmieniających się funkcji obszaru, niedostosowania infrastruktury do potrzeb osób ze szczególnymi potrzebami, o których mowa w *Ustawie z dnia 19 lipca 2019 r. o zapewnianiu dostępności osobom ze szczególnymi potrzebami*, niskiego poziomu obsługi komunikacyjnej, niedoboru lub niskiej jakości terenów publicznych”

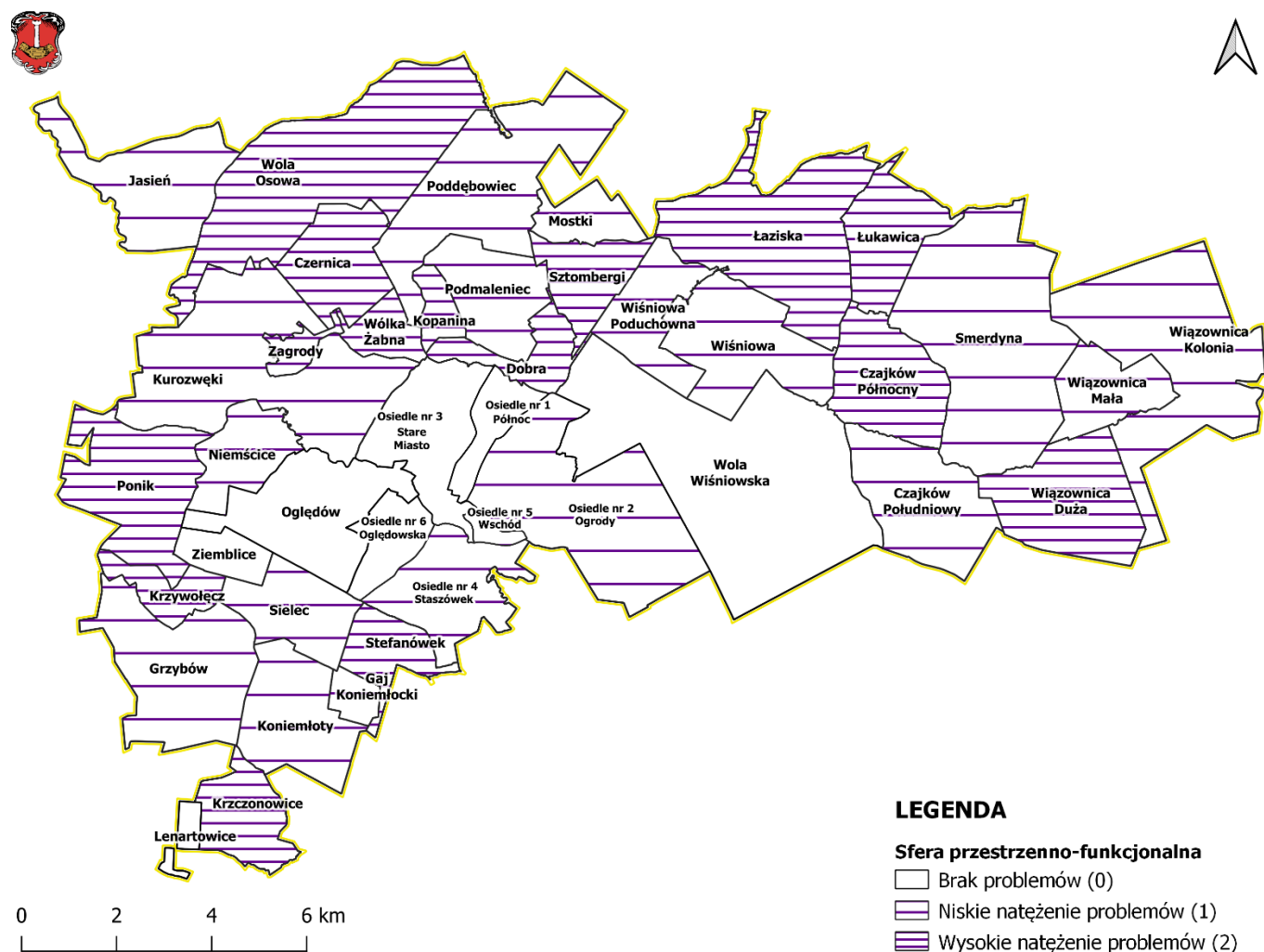
W związku z powyższym, dokonano diagnozy ww. problemów za pomocą porównania wartości wybranych wskaźników charakteryzujących sferę przestrzenno-funkcjonalną ze średnią wartością dla całego Miasta i Gminy Staszów. Do analizy przyjęto następujące wskaźniki: „powierzchnia terenów zagospodarowanych na działalność sportową, rekreacyjną, kulturową i turystyczną przypadająca na 100 mieszkańców” oraz „udział długości dróg nie asfaltowych w ogólnej długości dróg”.

Na podstawie zebranych danych, w podziale na przyjęte jednostki referencyjne Miasta i Gminy Staszów, zawartych w Załączniku 1. *Matryca ze wskaźnikami przedstawiającymi stan kryzysowy na terenie poszczególnych jednostek referencyjnych w Mieście i Gminie Staszów* można stwierdzić, że koncentracją ww. problemów w sferze przestrzenno-funkcjonalnej charakteryzują się sołectwa i osiedla: Czajków Północny, Czernica, Dobra, Kopanina, Krzywołęcz, Krzczonowice, Łaziska, Łukawica, Ponik, Stefanówek, Sztombergi, Wiązownica Duża, Wola Osowa, Wólka Żabna, oraz Zagrody.

Zjawiska kryzysowe w sferze przestrzenno-funkcjonalnej zostały przedstawione w poszczególnych grupach: wysokie natężenie problemów (2), niskie natężenie problemów (1), brak problemów (0). Koncentrację stanu kryzysowego w podziale na poszczególne jednostki referencyjne Miasta i Gminy Staszów przedstawiono na mapie 6.

W przeprowadzonej w dniach 20.07–06.08.2021 roku ankiecie, w kontekście sfery przestrzenno-funkcjonalnej respondenci ocenili zagospodarowanie i wykorzystanie dziedzictwa kulturowego i naturalnego jako „dobrze i bardzo dobrze” – 58%. Baza sportowa i rekreacyjno-wypoczynkowa według 39% ankietowanych jest także „dobra i bardzo dobra”.

Mapa 6 Koncentracja negatywnych zjawisk w sferze przestrzenno-funkcjonalnej w poszczególnych jednostkach referencyjnych na terenie Miasta i Gminy Staszów



Źródło: Opracowanie własne na podstawie danych Urzędu Miasta i Gminy w Staszowie



3.4. Sfera techniczna

Infrastruktura techniczna gminy oraz zasoby i warunki mieszkaniowe determinują w znacznym stopniu jakość życia mieszkającej na danym terenie ludności. Wyposażenie w infrastrukturę techniczną w sensie jej struktury, lokalizacji, jakości i dostępności ma znaczny wpływ na rozwój jednostki samorządu oraz stanowi jeden z podstawowych czynników kształtujących jej atrakcyjność i konkurencyjność. Przesądza również o kosztach inwestycyjnych rewitalizacji danego obszaru. Im wyższy jest stopień rozwoju infrastruktury technicznej, tym lepsze są warunki do przeprowadzenia zaplanowanych w jej zakresie zadań.

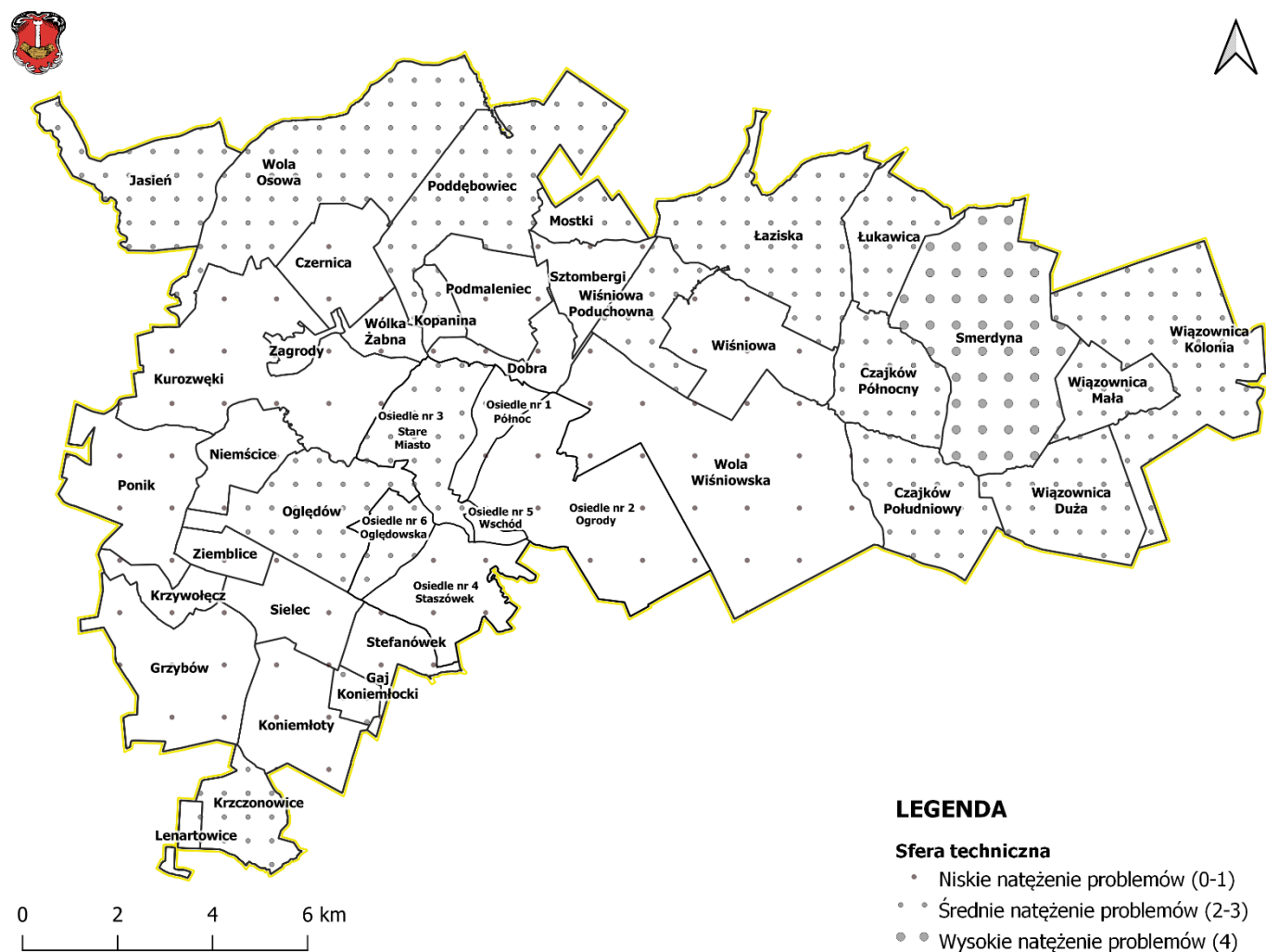
Zgodnie z art. 9 ust. 1 pkt. 4, o stanie kryzysowym na obszarze gminy świadczą również wskaźniki charakteryzujące sferę techniczną, a są to w szczególności „degradacja stanu technicznego obiektów budowlanych, w tym o przeznaczeniu mieszkaniowym oraz niefunkcjonowanie rozwiązań technicznych umożliwiających efektywne korzystanie z obiektów budowlanych, w szczególności w zakresie energooszczędności, ochrony środowiska i zapewniania dostępności osobom ze szczególnymi potrzebami, o których mowa w *Ustawie z dnia 19 lipca 2019 r. o zapewnianiu dostępności osobom ze szczególnymi potrzebami*”.

Do zdiagnozowania występujących problemów w ww. sferze wybrano następujące wskaźniki: „budynki mieszkalne nowe oddane do użytkowania w przeliczeniu na 10 tys. mieszkańców”, „udział budynków mieszkalnych podłączonych do sieci wodociągowej w stosunku do ogółu budynków mieszkalnych”, „udział budynków mieszkalnych podłączonych do sieci kanalizacyjnej w stosunku do ogółu budynków mieszkalnych” oraz „udział zabytków nieruchomych wpisanych do rejestru zabytków będących w stanie degradacji technicznej w liczbie tych zabytków w gminie ogółem”, których wartości w poszczególnych jednostkach referencyjnych porównano do średniej dla całej gminy.

Biorąc pod uwagę dane zawarte w Załączniku 1. *Matryca ze wskaźnikami przedstawiającymi stan kryzysowy na terenie poszczególnych jednostek referencyjnych w Mieście i Gminie Staszów*, należy wskazać, że największa koncentracja problemów w sferze technicznej występuje na terenie sołectwa Smerdyna.

Zjawiska kryzysowe w sferze technicznej zostały przedstawione w poszczególnych grupach: wysokie natężenie problemów (4), średnie natężenie problemów (2–3), niskie natężenie problemów (0–1). Koncentrację stanu kryzysowego w podziale na poszczególne jednostki referencyjne Miasta i Gminy Staszów przedstawiono na mapie 7.

Mapa 7 Koncentracja negatywnych zjawisk w sferze technicznej w poszczególnych jednostkach referencyjnych na terenie Miasta i Gminy Staszów



Źródło: Opracowanie własne na podstawie danych Urzędu Miasta i Gminy w Staszowie

3.5. Sfera środowiskowa

Zgodnie z art. 9 ust. 1 pkt. 3 obszar gminy znajduje się w stanie kryzysowym z powodu koncentracji negatywnych zjawisk środowiskowych, a w szczególności „przekroczenia standardów jakości środowiska, obecności odpadów stwarzających zagrożenie dla życia, zdrowia ludzi lub stanu środowiska”.

Sytuację w zakresie stanu środowiska zdiagnozowano na podstawie wskaźników „ilość unieszkodliwionego azbestu w przeliczeniu na 1 mieszkańca”, „udział terenów zieleni urządzonej w ogólnej powierzchni terenu”, „położenie na obszarach objętych formami ochrony przyrody”, „położenie na obszarach zagrożonych wystąpieniem powodzi”, „liczba przyłączy sieci gazowej na 100 budynków mieszkalnych ogółem”, których wartości dla poszczególnych jednostek referencyjnych zostały przedstawione na mapie 12.

Z uwagi na brak danych zagregowanych do poziomu sołectw i/lub poszczególnych obszarów miasta, diagnoza w zakresie przekroczenia standardów jakości powietrza na terenie Miasta i Gminy Staszów przeprowadzona została na podstawie raportu *Roczna ocena jakości powietrza w województwie świętokrzyskim. Raport za rok 2020⁴*, sporządzonego przez Wojewódzki Inspektorat Ochrony Środowiska w Kielcach. Klasyfikacji podlegały dwie strefy – Miasto Kielce oraz strefa świętokrzyska. Miasto i Gmina Staszów leży w obszarze rozległej powierzchniowo strefy świętokrzyskiej (PL2602) o powierzchni 11 601 km², do której należą wszystkie powiaty województwa świętokrzyskiego, z wyłączeniem Miasta Kielce.

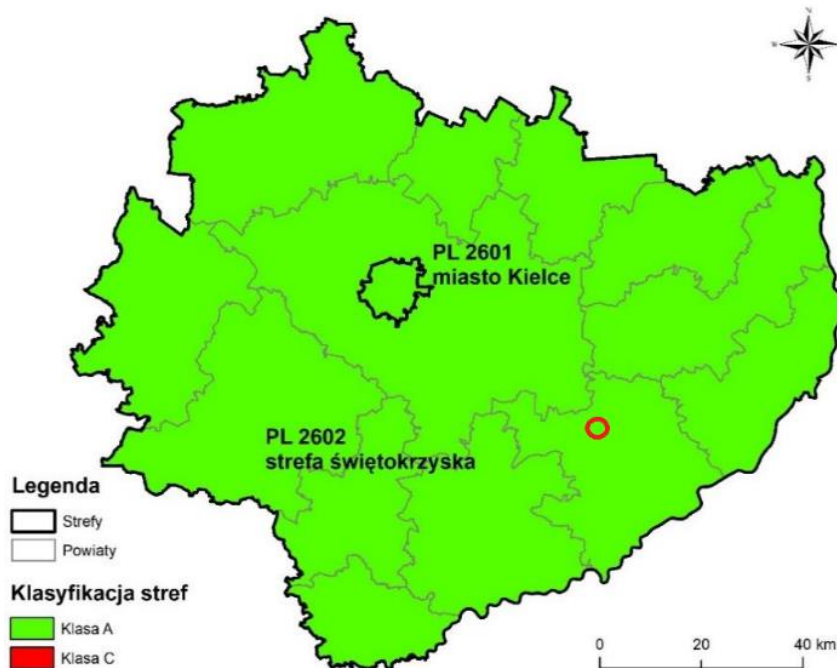
Pomiary stężenia średniorocznego pyłu zawieszonego PM₁₀ w 2020 roku na terenie województwa świętokrzyskiego wykazały, że stężenia dotrzymywały obowiązujące poziomy dopuszczalne określone dla 24 godzin i dla roku. Dlatego obie strefy w województwie zaliczone zostały do klasy A.

Na mapie 8 przedstawiono klasyfikacje stref dla pyłu PM₁₀ w województwie świętokrzyskim w 2020 r. Pomiary pyłu PM₁₀ nie wykazały przekroczenia dopuszczalnego stężenia dobowego PM₁₀, w tym na terenie Miasta i Gminy Staszów. Strefa świętokrzyska w zakresie tego parametru znajduje się w klasie A.

Na mapach 8–11 zaznaczono kółkiem obszar Miasta i Gminy Staszów.

⁴ Strona internetowa Wojewódzkiego Inspektoratu Ochrony Środowiska w Kielcach, kielce.pios.gov.pl, inf. z dnia 15.07.2021 r.

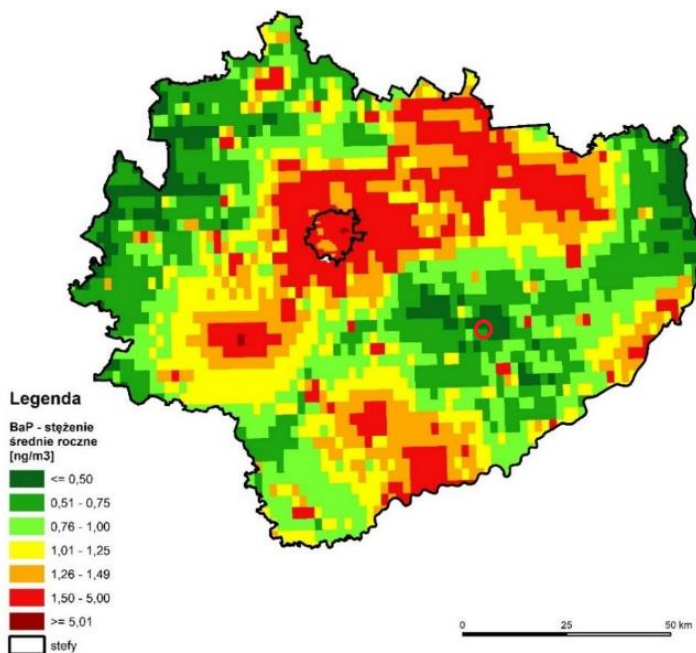
Mapa 8 Klasyfikacja stref w województwie świętokrzyskim dla pyłu PM10 dla czasu uśredniania - rok, z uwzględnieniem kryteriów określonych w celu ochrony zdrowia za 2020 rok



Źródło: Roczna ocena jakości powietrza w województwie świętokrzyskim w roku 20220, Główny Inspektorat Ochrony Środowiska w Kielcach, Kielce 2021, s. 59

Pomiary benzo(a)pirenu w pyłe zawieszonym PM10 wykazały przekroczenie wartości docelowej we wszystkich punktach pomiarowych, przez co całe województwo należy do klasy C. Na obszarach północno-zachodnich, zachodnich, wschodnich i południowo-wschodnich województwa wartości benzo(a)pirenu mieściły się w przedziale od 0,5 do 1 ng/m³. Natomiast w strefie Miasta Kielce oraz lokalnie w całym województwie, szczególnie na terenie powiatu kieleckiego, przekroczyły poziom dopuszczalny 1 ng/m³, a miejscowo były wyższe od 5 ng/m³. Na terenie Miasta i Gminy Staszów nie przekroczone dopuszczalnego poziomu. Rozkład stężeń benzo(a)pirenu w poszczególnych częściach województwa świętokrzyskiego przedstawiono na mapie 9.

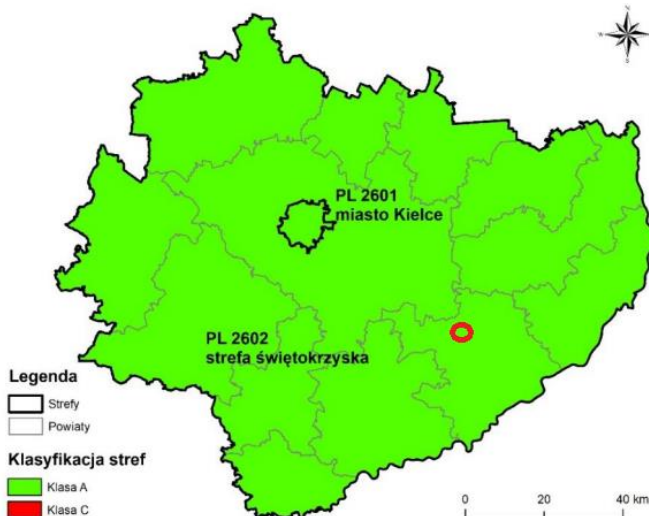
Mapa 9 Rozkład przestrzenny wartości stężenia średniego rocznego benzo(a)pirenu w pyłe PM10 w województwie świętokrzyskim w 2020 roku



Źródło: *Roczna ocena jakości powietrza w województwie świętokrzyskim w roku 2020*, Główny Inspektorat Ochrony Środowiska w Kielcach, Kielce 2021, s. 76

W obrębie obu stref województwa świętokrzyskiego nie stwierdzono przekroczenia wartości poziomu docelowego ozonu z uwzględnieniem kryteriów określonych w celu ochrony zdrowia. Średnia liczba dni w 3 ostatnich latach, w których przekroczony był poziom docelowy ozonu, wynosiła 12, czyli dotrzymana została ilość 25 dób. Cały obszar województwa, w tym Miasto i Gmina Staszów, należy do klasy A pod względem omawianego czynnika (mapa 10).

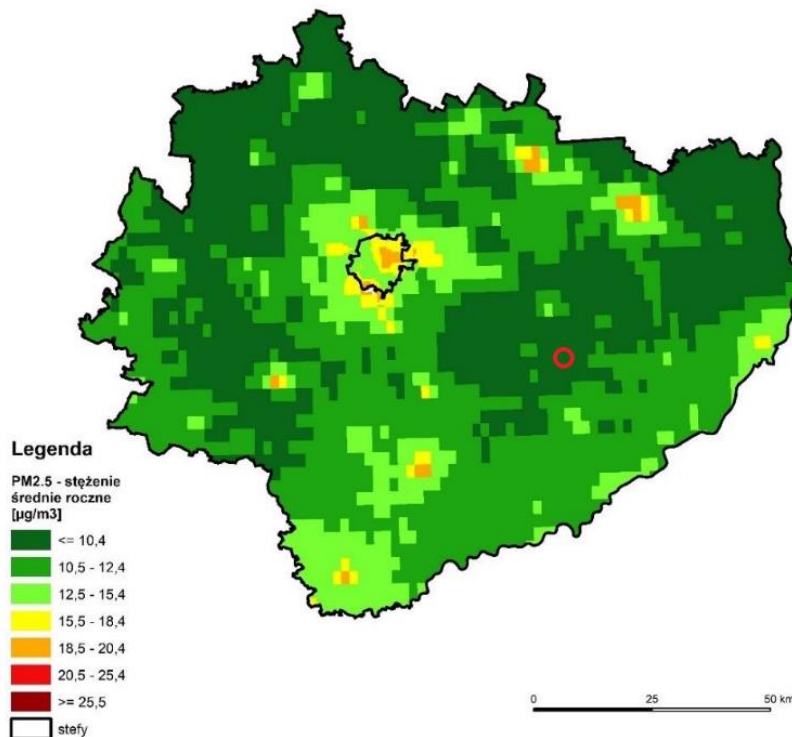
Mapa 10 Klasyfikacja stref w województwie świętokrzyskim dla ozonu w odniesieniu do poziomu docelowego, z uwzględnieniem kryteriów określonych w celu ochrony zdrowia za 2020 r.



Źródło: *Roczna ocena jakości powietrza w województwie świętokrzyskim w roku 2020*, Główny Inspektorat Ochrony Środowiska w Kielcach, Kielce 2021, s. 53

W strefie świętokrzyskiej wyniki pomiarów pyłu zawieszonego PM_{2,5} ze stacji monitoringu za rok 2020 wykazały brak przekroczenia obowiązującego średniorocznego poziomu dopuszczalnego dla fazy II (20 µg/m³), co spowodowało zakwalifikowaniem jej do klasy A1. Wartości średniorocznego stężenia pyłu PM_{2,5} na obszarze województwa były lekko zróżnicowane i głównie zawierały się w przedziale od poniżej 10 do 18 µg/m³ (mapa 11). Natomiast wyższe stężenia z przedziału 18–20 µg/m³ wystąpiły w południowej i północno-wschodniej części Kielc oraz w rejonie Ostrowca Świętokrzyskiego, Starachowic, Buska-Zdroju, Jędrzejowa, Kazimierzy Wielkiej i części wybranych gmin w sąsiedztwie Kielc. Na terenie Miasta i Gminy Staszów nie odnotowano przekroczeń pyłu zawieszonego PM_{2,5}.

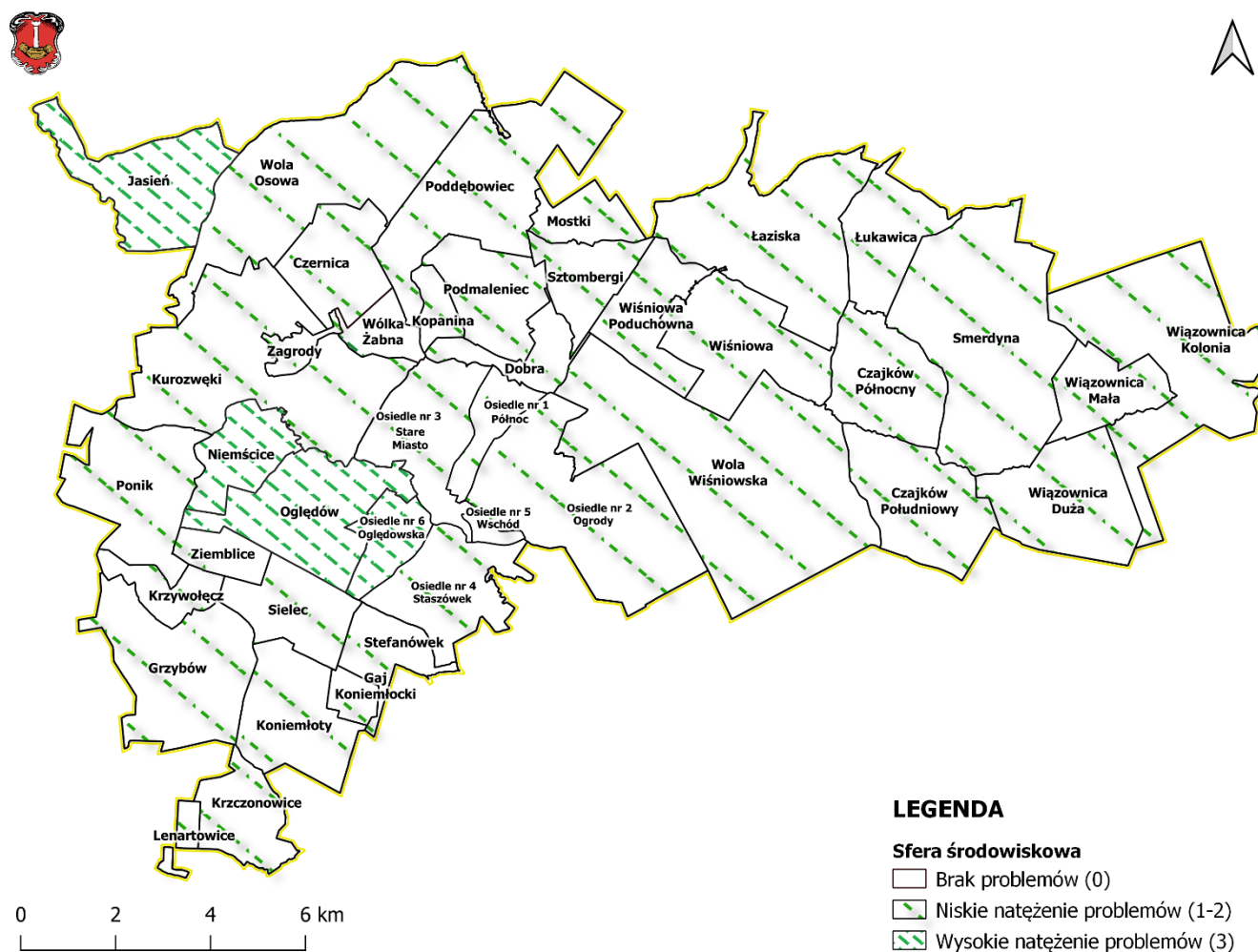
Mapa 11 Rozkład przestrzenny wartości stężenia średniego rocznego pyłu PM_{2,5} w województwie świętokrzyskim w 2020 roku



Źródło: *Roczna ocena jakości powietrza w województwie świętokrzyskim w roku 2020*, Główny Inspektorat Ochrony Środowiska w Kielcach, Kielce 2021, s. 68

Zjawiska kryzysowe w sferze środowiskowej zostały przedstawione w poszczególnych grupach: wysokie natężenie problemów (3), niskie natężenie problemów (1–2), brak problemów (0). Z danych przedstawionych na mapie 12 wynika, że wysokim natężeniem w sferze środowiskowej charakteryzują się sołectwa i osiedla: Osiedle nr 6 Oględowska, Jasień, Niemścice oraz Oględów.

Mapa 12 Koncentracja negatywnych zjawisk w sferze środowiskowej w poszczególnych jednostkach referencyjnych na terenie Miasta i Gminy Staszów

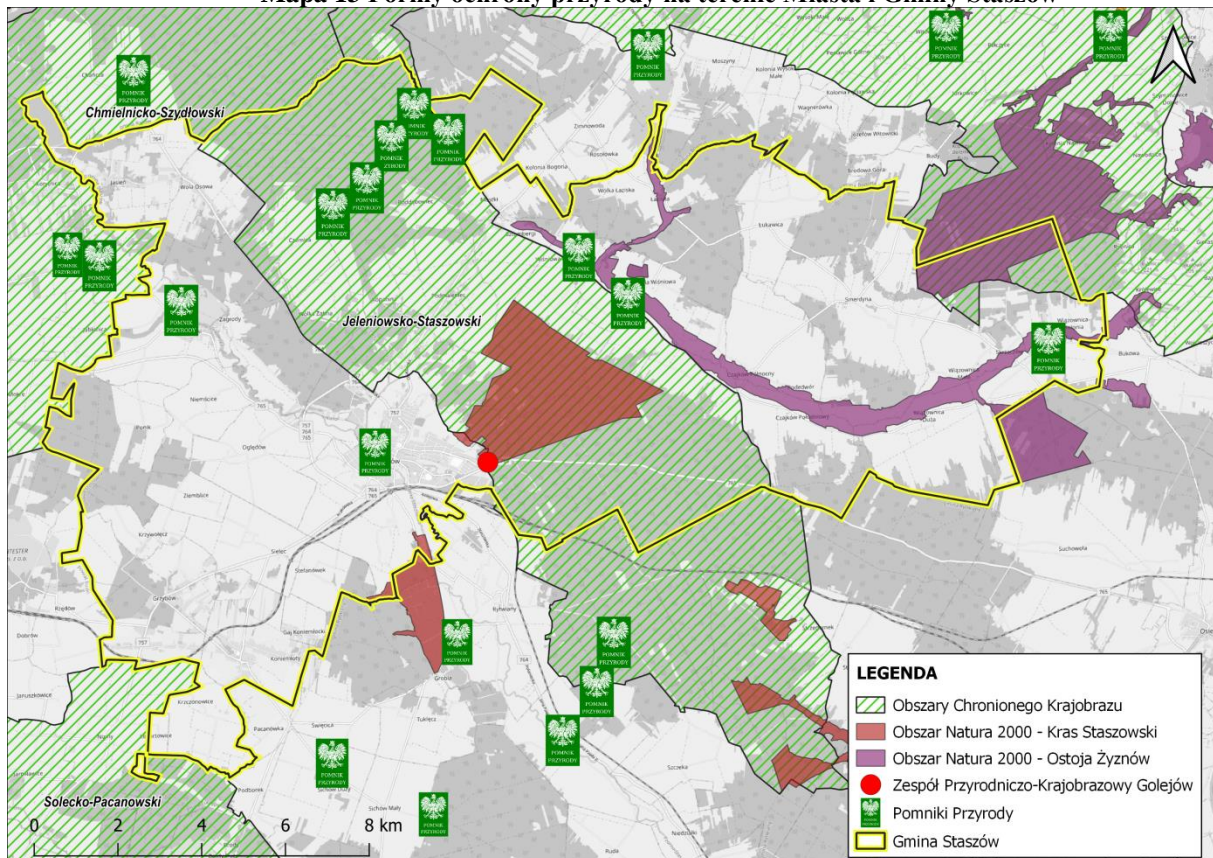


Źródło: Opracowanie własne na podstawie danych Urzędu Miasta i Gminy w Staszowie

Na terenie Miasta i Gminy Staszów występują następujące formy ochrony przyrody⁵ (mapa 13):

- Jeleniowsko-Staszowski Obszar Chronionego Krajobrazu;
- Obszar Natura 2000 Kras Staszowski;
- Obszar Natura 2000 Ostoja Żyznów;
- Zespół przyrodniczo-krajobrazowy Golejów;
- Pomniki przyrody.

Mapa 13 Formy ochrony przyrody na terenie Miasta i Gminy Staszów



Źródło: Generalna Dyrekcja Ochrony Środowiska, geoserwis.gdos.gov.pl

Miasto i Gmina Staszów położone jest na terenie Jeleniowsko-Staszowskiego Obszaru Chronionego Krajobrazu, którego łączna powierzchnia wynosi 31 524,00 ha. Jeleniowsko-Staszowski Obszar Chronionego Krajobrazu położony jest pomiędzy dolinami Koprzywianki i Czarnej i obejmuje wschodni kraniec Gór Świętokrzyskich, Pogórza Szydłowskiego i Niecki Połanieckiej. Obszar ten ma urozmaiconą rzeźbę i jest silnie zalesiony. Wśród lasów dominują tu bory sosnowe, bory trzcinnikowe, olsy, łągi subkontynentalne oraz bory mieszane świeże przechodzące w grąd wysoki i świetlistą dąbrowę. Wśród roślinności leśnej przeważa drzewostan sosnowy, a także dęby, brzozy, jodły, modrzew, olcha, buk. Spotykane

⁵ Centralny Rejestr Form Ochrony Przyrody, crfop.gdos.gov.pl

gatunki zwierząt: sarny, jelenie, kuny, łosie, bobry, dziki, zające, lisy, dzikie kaczki, bażanty i kuropatwy. Na terenie Miasta i Gminy Staszów OChK obejmuje sołectwa: Czernica, Dobra, Kopanina, Kurozwęki, Poddębowiec, Podmaleniec, Sztombergi, Wiśniowa, Wiśniowa Poduchowna, Wola Wiśniowska, Wola Osowa, Wólka Żabna oraz osiedla: Północ, Stare Miasto, Ogrody.

Ponadto część Miasta i Gminy Staszów położona jest na obszarze Natura 2000 Kras Staszowski (PLH260023) o łącznej powierzchni 1 743,48 ha. Jest to obszar występowania lasów liściastych, borów, w tym borów mieszanych oraz siedlisk wodno-błotnych powstałych w lejach krasowych. Obszar obejmuje naturalne typy siedlisk oraz gatunki chronione i zagrożone w skali regionu i kraju. Stwierdzono występowanie aż 12 typów siedlisk przyrodniczych z załącznika I Dyrektywy Siedliskowej, największy udział mają niżowe i górskie świeże łąki użytkowane ekstensywnie oraz dobrze wykształcone grądy i łągi. W ostoi znajduje się kolonia nocka dużego (*Myotis myotis*) licząca ok. 200 osobników. Na terenie gminy obszar Natura 2000 Kras Staszowski leży w granicach Osiedla nr 2 Ogrody oraz Osiedla nr 4 Staszówek, a także sołectwa Wola Wiśniowska.

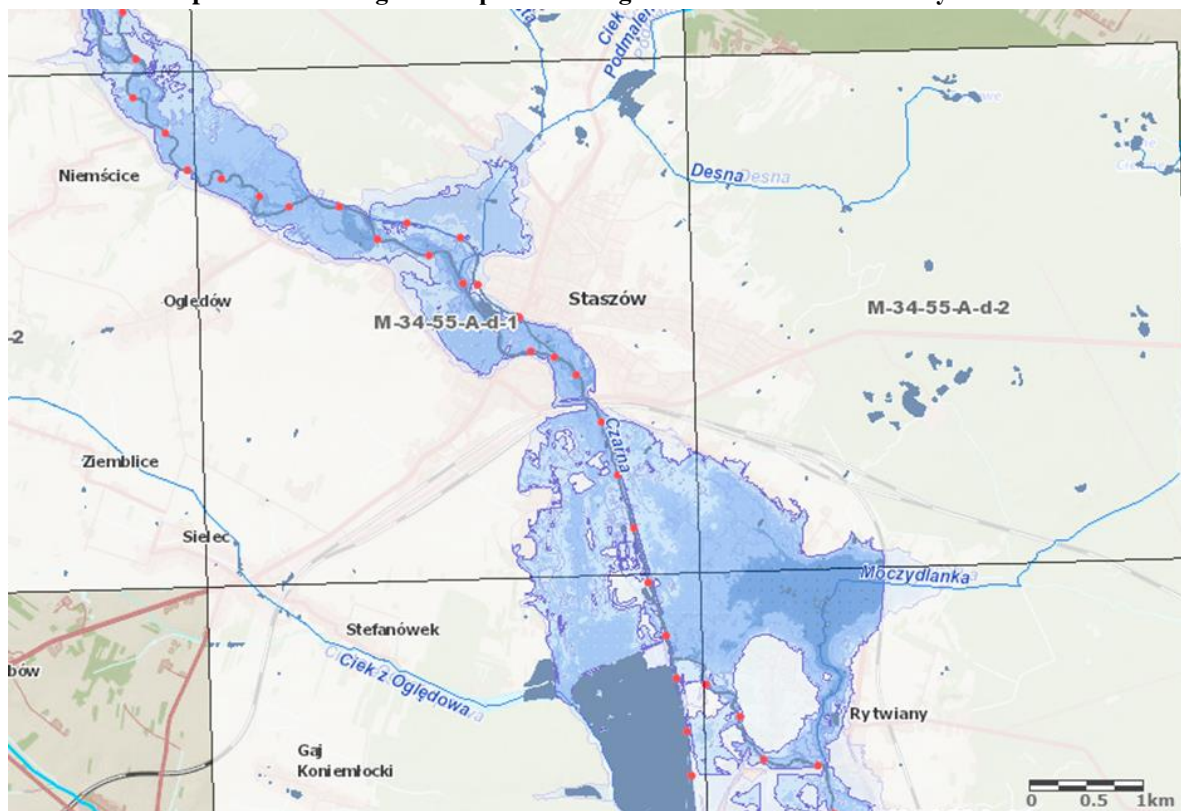
Na terenie Miasta i Gminy Staszów znajduje się również Obszar Natura 2000 Ostoja Żyznów (PLH260036) o łącznej powierzchni 5 074,35 ha. Położony jest w obrębie mezoregionów: Góry Świętokrzyskie, Pogórze Szydłowskie i Wyżyna Sandomierska. Dominującymi zbiorowiskami leśnymi są bory sosnowe i mieszane. Ogółem stwierdzono tu występowanie 15 typów siedlisk przyrodniczych z załącznika I Dyrektywy Siedliskowej, zajmujących łącznie 40% obszaru. Stwierdzono nagromadzenie gatunków chronionych, zagrożonych, w tym dużą liczbę gatunków górskich. Na różnego typu murawach kserotermicznych występuje wiele rzadkich i zagrożonych w skali kraju gatunków, np. wiśnia karłowata (*Cerasus fruticosa*), ortanta żółta (*Orthanta lutea*). Na terenie Miasta i Gminy Staszów, Obszar Natura 2000 Ostoja Żyznów leży w granicach sołectw: Sztombergi, Wiśniowa Poduchowna, Wiśniowa, Łaziska, Wola Wiśniowska, Czajków Północny, Czajków Południowy, Smerdyna, Wiązownica Duża, Wiązownica Mała, Wiązownica-Kolonia.

Na terenie Miasta i Gminy Staszów zlokalizowany jest zespół przyrodniczo-krajobrazowy Golejów, którego powierzchnia wynosi 1,3900 ha. Celem jest ochrona fragmentu krajobrazu naturalnego i kulturowego ze względu na walory widokowe i estetyczne. Teren obejmuje starodrzew sosnowo - dębowy na siedlisku lasu mieszanego świeżego; są to 140–150 letnie dęby (70%) i sosny (30%).

Miasto i Gmina Staszów posiada na swoim terenie 26 pomników przyrody. Jest to jeden pomnik przyrody nieożywionej w formie głazu narzutowego oraz pozostałe to pomniki przyrody ożywionej tj. topole, orzech, dęby, lipy, modrzewie europejskie, klony, buki zwyczajne oraz platany klonolistne. Zlokalizowane są one w Staszowie oraz sołectwach: Kurozwęki, Wiśniowa, Wiśniowa Poduchowna, Poddębowiec, Wola Osowa oraz Wiązownica-Kolonia.

Biorąc pod uwagę zagrożenie powodziowe, teren Miasta i Gminy Staszów usytuowany jest niekorzystnie. Zagrożenie powodziowe pochodzi ze strony rzeki Czarnej Staszowskiej, na której prawdopodobieństwo wystąpienia powodzi jest średnie i wynosi raz na 100 lat (Q1%), znajdują się też obszary szczególnego zagrożenia powodzią, na których prawdopodobieństwo wystąpienia powodzi jest wysokie i wynosi raz na 10 lat (Q10%). Na terenie gminy występują również obszary, na których prawdopodobieństwo wystąpienia powodzi jest niskie i wynosi 0,2%, a także obszary narażone na zalanie w przypadku uszkodzenia zapory zbiornika Chańcza (na rzece Czarnej Staszowskiej) w wyniku przelania się wody przez korpus zapory w warunkach przejścia fali kontrolnej o prawdopodobieństwie wystąpienia 0,01%, przy jednoczesnej awarii zasuw. Zagrożenie to występuje głównie w okresach letnich wezbrań spowodowanych deszczami frontalnymi lub deszczami nawalnymi. Najczęstszą porą występowania tego rodzaju wezbrań są miesiące czerwiec–wrzesień. Obszar zagrożenia powodziowego przedstawiono na mapie 14.

Mapa 14 Obszar zagrożenia powodziowego na terenie Miasta i Gminy Staszów



Źródło: Opracowanie własne na podstawie Hydroportalu Wód Polskich, wody.gov.pl

W przeprowadzonej ankiecie znalazły się również pytania na temat sfery środowiskowej. 58% ankietowanych ocenia bardzo źle i źle zagospodarowanie i wykorzystanie dziedzictwa kulturowego i naturalnego. Nieco lepiej oceniony został stan środowiska naturalnego i zanieczyszczenie powietrza (3% oceniło bardzo dobrze, 10% dobrze, natomiast 39% dostatecznie, 23% źle, zaś 26% bardzo źle). Nie są to zadowalające wyniki, biorąc pod uwagę potencjały Miasta i Gminy Staszów. 41% ankietowanych wskazało „ograniczenie tzw. niskiej emisji i poprawę jakości środowiska” jako jedno z najważniejszych efektów jakie powinny być osiągnięte w wyniku procesu rewitalizacji.

3.6. Wyniki diagnozy w poszczególnych sferach

W związku z tym, że rewitalizacja ma wymiar terytorialny, ważne są te obszary gminy, na których występuje koncentracja negatywnych zjawisk i lokalnych potencjałów. Efektem przeprowadzonej diagnozy Miasta i Gminy Staszów w sferach: społecznej, gospodarczej, przestrzenno-funkcjonalnej, technicznej i środowiskowej, w podziale na przyjęte jednostki referencyjne, jest opracowana mapa pogładowa, łącząca dane z różnych dziedzin. W ten sposób została wykonana rzetelna analiza jednoznacznie wskazująca, na których obszarach gminy nakładają się różnego rodzaju problemy.

Ważnym elementem diagnozy jest również określenie lokalnych potencjałów, które można wykorzystać do przewyciężenia stanu kryzysowego na danym obszarze. Bez takiego podejścia nie ma szans na powodzenie procesu rewitalizacji oraz na trwałą i realną poprawę jakości i warunków życia społeczności lokalnej. Zidentyfikowane potencjały lokalne w podziale na sołectwa gminy i obszary na terenie Miasta Staszów przedstawiono w tabeli 3.

Tabela 3 Potencjały lokalne w podziale na jednostki referencyjne na terenie Miasta i Gminy Staszów (TABELA W FAZIE KONSULTACJI)

Lp.	Nazwa	Zidentyfikowane potencjały lokalne
Teren Miasta Staszów		
1.	Osiedle nr 1 Północ	1. Park im. Adama Bienia 2. Jeleniowsko-Staszowski Obszar Chronionego Krajobrazu
2.	Osiedle nr 2 Ogrody	1. Zbiornik wodny „Duży Staw” 2. Duża ilość obszarów zalesionych 3. Zespół przyrodniczo-krajobrazowy Golejów 4. Obszar Natura 2000 – Kras Staszowski 5. Jeleniowsko-Staszowski Obszar Chronionego Krajobrazu
3.	Osiedle nr 3 Stare Miasto	1. Duża ilość obiektów zabytkowych 2. Pomniki przyrody ożywionej 3. Jeleniowsko-Staszowski Obszar Chronionego Krajobrazu 4. Placówka Wsparcia Dziennego w Staszowie - Świetlica "Jutrzenka"
4.	Osiedle nr 4 Staszówek	1. Obszar Natura 2000 – Kras Staszowski 2. Park Legionów w Staszowie 3. Park rekreacyjno - sportowy „Zalew na Czarną” 4. Staszowski Ośrodek Kultury
5.	Osiedle nr 5 Wschód	1. Park Miejski im. Górników Siarkowych 2. Obszar Natura 2000 – Kras Staszowski
6.	Osiedle nr 6 Ogłędowska	1. Pomniki przyrody ożywionej 2. Stadion Miejski 3. Miejski Klub Sportowy „OLIMPIA POGOŃ STASZÓW” 4. Powiatowe Centrum Sportowe w Staszowie
Tereny wiejskie gminy (sołectwa)		
1.	Czajków Południowy	1. Miejscowość leży przy trasie Małopolskiej Drogi św. Jakuba z Sandomierza do Tyńca 2. Obszar Natura 2000 – Ostoja Żyżnow

		3. Placówka Wsparcia Dziennego w Staszowie - Świetlica "Jutrzenka" Filia w Czajkowie Południowym
2.	Czajków Północny	1. Miejscowość leży przy trasie Małopolskiej Drogi św. Jakuba z Sandomierza do Tyńca 2. Obszar Natura 2000 – Ostoja Żywnów 3. Aktywność mieszkańców – Ochotnicza Straż Pożarna
3.	Czernica	1. Ścieżka Edukacji Leśnej w Czernicy 2. Aktywność mieszkańców – Ochotnicza Straż Pożarna 3. Jeleniowsko-Staszowski Obszar Chronionego Krajobrazu
4.	Dobra	1. Jeleniowsko-Staszowski Obszar Chronionego Krajobrazu 2. Ludowy Zespół Sportowy „Dobra Podmaleniec” w Dobrej 3. Placówka Wsparcia Dziennego w Staszowie - Świetlica "Jutrzenka" Filia w Dobrej
5.	Gaj Koniemłocki	1. Otoczenie lasów z bogactwem grzybów, jagód i jeżyn 2. Rolnictwo – uprawa warzyw
6.	Grzybów	1. Wielkopowierzchniowe tereny inwestycyjne – Staszowski Obszar Funkcjonalny 2. Aktywność mieszkańców – Ochotnicza Straż Pożarna 3. Placówka Wsparcia Dziennego w Staszowie - Świetlica "Jutrzenka" Filia w Grzybowie
7.	Jasień	1. Golgota w Jasieniu – trzy wysokie krzyże usytuowane na wzniesieniu
8.	Koniemłoty	1. Zabytek w postaci cmentarza katolickiego oraz pobenedyktynskiego zespołu klasztornego 2. Aktywność mieszkańców – Ochotnicza Straż Pożarna
9.	Kopanina	1. Jeleniowsko-Staszowski Obszar Chronionego Krajobrazu 2. Aktywność mieszkańców – świetlica w Kopaninie oraz boiska sportowe
10.	Krzywołęcz	1. Aktywność mieszkańców – świetlica.
11.	Krzczonowice	1. Aktywność mieszkańców – Ochotnicza Straż Pożarna
12.	Kurozwęki	1. Pałac w Kurozwękach. 2. Browar „Popiel” 3. Zabytki w postaci: zespołu kościoła cmentarnego pw. św. Rocha, zespołu poklasztornego oraz cmentarza katolickiego 4. Bizon safari, mini zoo, labirynt w kukurydzy 5. Aktywność mieszkańców – Ochotnicza Straż Pożarna 6. Głaz narzutowy "Diabelski kamień" 7. Pomniki przyrody ożywionej 8. Jeleniowsko-Staszowski Obszar Chronionego Krajobrazu 9. Placówka Wsparcia Dziennego w Staszowie - Świetlica "Jutrzenka" Filia w Kurozwękach
13.	Lenartowice	1. Aktywność mieszkańców – plac zabaw i siłownia zewnętrzna
14.	Łaziska	1. Obszar Natura 2000 – Ostoja Żywnów
15.	Łukawica	1. Aktywność mieszkańców – Ochotnicza Straż Pożarna
16.	Mostki	1. Jeleniowsko-Staszowski Obszar Chronionego Krajobrazu 2. Zespół Placówek Oświatowych Publiczna Szkoła Podstawowa i Przedszkole
17.	Niemścice	1. Aktywność mieszkańców – Ochotnicza Straż Pożarna 2. Placówka Wsparcia Dziennego w Staszowie - Świetlica "Jutrzenka" Filia w Niemścicach

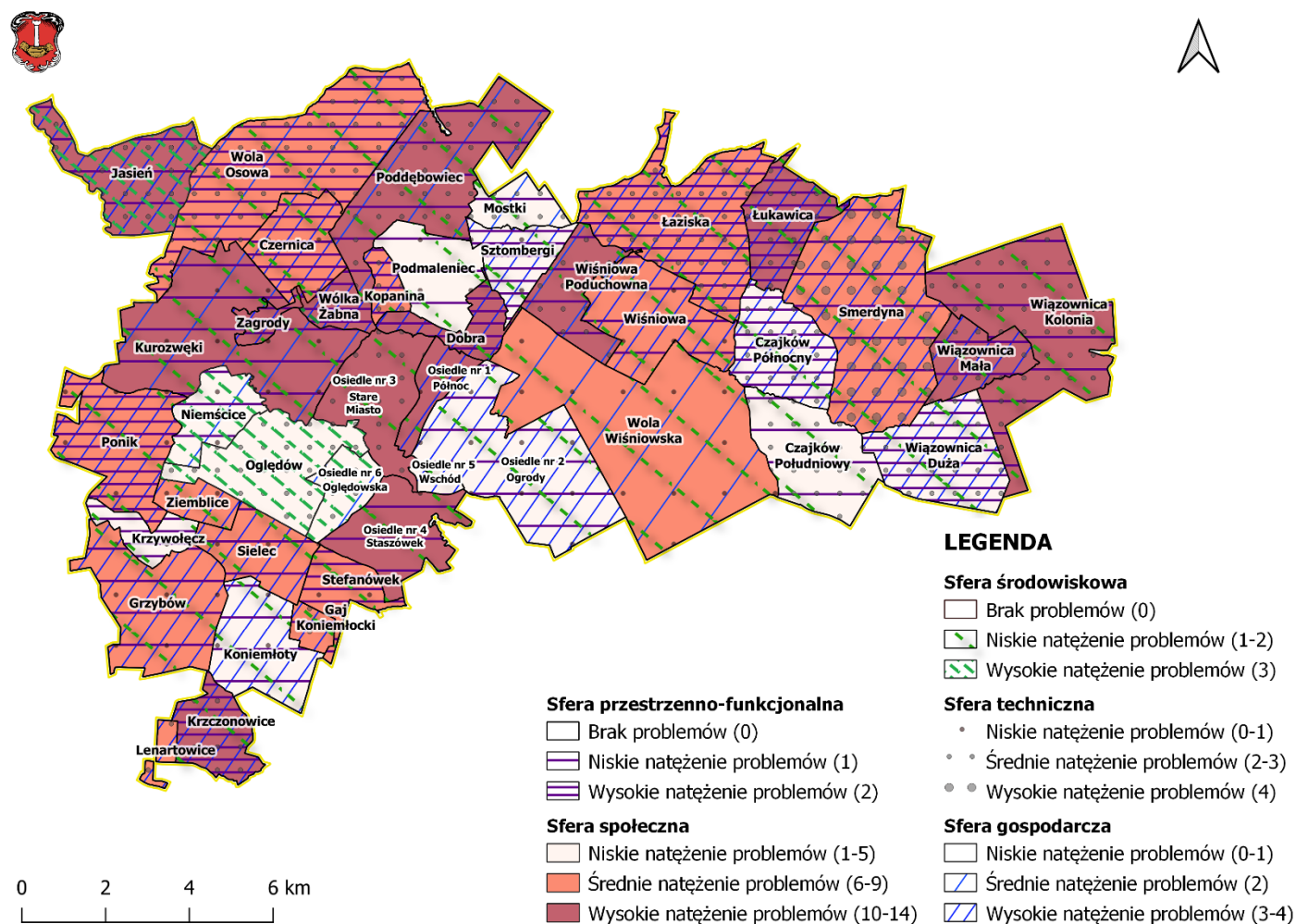
18.	Ogłędów	<ol style="list-style-type: none"> 1. Aktywność mieszkańców – Ochotnicza Straż Pożarna 2. Aktywność mieszkańców – KGW Ogłędów
19.	Poddębowiec	<ol style="list-style-type: none"> 1. Pomniki przyrody ożywionej 2. Jeleniowsko-Staszowski Obszar Chronionego Krajobrazu
20.	Podmaleniec	<ol style="list-style-type: none"> 1. Jeleniowsko-Staszowski Obszar Chronionego Krajobrazu
21.	Ponik	
22.	Sielec	<ol style="list-style-type: none"> 1. Zabytkowy Zbór w Sielcu. Budynek zboru stanowi od 1980 r. kaplicę parafii rzymsko – katolickiej w Koniemłotach. 2. Placówka Wsparcia Dziennego w Staszowie - Świetlica "Jutrzenka" Filia w Sielcu
23.	Smerdyna	<ol style="list-style-type: none"> 1. Dawny kamieniołom, na którym obecnie organizowany jest Puchar Południowej Polski – Cross Country. 2. Aktywność mieszkańców – Ochotnicza Straż Pożarna 3. Obszar Natura 2000 – Ostoja Żyznów
24.	Stefanówek	<ol style="list-style-type: none"> 1. Obszar Natura 2000 – Kras Staszowski
25.	Sztombergi	
26.	Wiązownica Duża	<ol style="list-style-type: none"> 1. Aktywność mieszkańców – Ochotnicza Straż Pożarna 2. Obszar Natura 2000 – Ostoja Żyznów
27.	Wiązownica Kolonia	<ol style="list-style-type: none"> 1. Pałac Dzięki 2. Placówka Wsparcia Dziennego w Staszowie - Świetlica "Jutrzenka" Filia w Wiązownicy - Kolonii 3. Zabytkowa latarnia leśna 4. Zabytkowy kościół parafialny i cmentarz w Wiązownicy-Kolonii 5. Zespół pałacowo – parkowy 6. Stowarzyszenie Dolina Kacanki 7. Placówka Wsparcia Dziennego w Staszowie - Świetlica "Jutrzenka 8. Filia Biblioteki Publicznej w Staszowie, 9. Drewniany budynek z 1909 roku po byłej szkole, 10. KGW w Wiązownicy–Kolonii 11. Pomniki przyrody ożywionej 12. Obszar Natura 2000 – Ostoja Żyznów 13. Wiejski Klub Sportowy Polesie Wiązownica 14. Jeleniowsko-Staszowski Obszar Chronionego Krajobrazu
28.	Wiązownica Mała	<ol style="list-style-type: none"> 1. Aktywność mieszkańców – Ochotnicza Straż Pożarna 2. Obszar Natura 2000 – Ostoja Żyznów
29.	Wiśniowa	<ol style="list-style-type: none"> 1. Zespół Pałacowo–Parkowy z XVIII w. 2. Aktywność mieszkańców – Ochotnicza Straż Pożarna 3. Pomniki przyrody ożywionej 4. Obszar Natura 2000 – Ostoja Żyznów 5. Jeleniowsko-Staszowski Obszar Chronionego Krajobrazu
30.	Wiśniowa Poduchowna	<ol style="list-style-type: none"> 1. Zabytkowy Kościół pw. Przemienienia Pańskiego 2. Pomniki przyrody ożywionej 3. Obszar Natura 2000 – Ostoja Żyznów 4. Jeleniowsko-Staszowski Obszar Chronionego Krajobrazu
31.	Wola Osowa	<ol style="list-style-type: none"> 1. Aktywność mieszkańców – Ochotnicza Straż Pożarna 2. Pomniki przyrody ożywionej 3. Jeleniowsko-Staszowski Obszar Chronionego Krajobrazu 4. Placówka Wsparcia Dziennego w Staszowie - Świetlica "Jutrzenka" Filia w Woli Osowej

32.	Wola Wiśniowska	1. Obszar Natura 2000 – Kras Staszowski 2. Obszar Natura 2000 – Ostoja Żywnów 3. Jeleniowsko-Staszowski Obszar Chronionego Krajobrazu 4. Aktywność mieszkańców - Stowarzyszenie Aktywna Kraina
33.	Wólka Żabna	1. Jeleniowsko-Staszowski Obszar Chronionego Krajobrazu 2. Placówka Wsparcia Dziennego w Staszowie - Świetlica "Jutrzenka" Filia w Wólce Żabnej
34.	Zagrody	1. Jeleniowsko-Staszowski Obszar Chronionego Krajobrazu 2. Stowarzyszenie Rozwoju Sołectwa Zagrody w Zagrodach
35.	Ziemllice	1. Jeleniowsko-Staszowski Obszar Chronionego Krajobrazu

Źródło: Opracowanie własne na podstawie danych Urzędu Miasta i Gminy w Staszowie

Kartograficzne przedstawienie wyników diagnozy (metoda kartogramu) w poszczególnych sferach na terenie jednostek referencyjnych Miasta i Gminy Staszów oraz nakładanie się koncentracji zjawisk kryzysowych zaprezentowano na mapie 15. Stanowi ona podstawę i uzasadnienie do wyznaczenia obszaru zdegradowanego, a następnie skoncentrowania działań na określonym obszarze rewitalizacji w Mieście i Gminie Staszów.

Mapa 15 Koncentracja negatywnych zjawisk we wszystkich sferach w poszczególnych jednostkach referencyjnych na terenie Miasta i Gminy Staszów – wskaźnik syntetyczny



Źródło: Opracowanie własne

4. Obszar zdegradowany na terenie Miasta i Gminy Staszów

Zgodnie z art. 9 ust. 1 ustawy o rewitalizacji *obszar zdegradowany* charakteryzuje się koncentracją negatywnych zjawisk społecznych oraz stanem kryzysu w co najmniej jednej ze sfer dotyczących zjawisk gospodarczych, środowiskowych, przestrzenno-funkcjonalnych lub technicznych. Ponadto ust. 2 wskazuje, że „obszar zdegradowany może być podzielony na podobszary, w tym podobszary nieposiadające ze sobą wspólnych granic, pod warunkiem stwierdzenia na każdym z podobszarów występowania koncentracji negatywnych zjawisk społecznych oraz gospodarczych, środowiskowych, przestrzenno-funkcjonalnych lub technicznych”.

Na podstawie przeprowadzonego audytu gminnego wyznaczono obszar zdegradowany, na który składają się jednostki referencyjne charakteryzujące się problemami w sferze społecznej, przy jednoczesnym występowaniu problemów przynajmniej w jednej innej sferze oraz największą liczbą zidentyfikowanych negatywnych zjawisk, tj. ≥ 13 . Zgodnie z przedstawionymi założeniami obszar zdegradowany na terenie Miasta i Gminy Staszów obejmuje osiedla i sołectwa: Osiedle nr 1 Północ, Osiedle nr 3 Stare Miasto, Osiedle nr 4 Staszówek, Czernica, Dobra, Gaj Koniemłocki, Grzybów, Jasień, Kopanina, Krzczonowice, Kurozwęki, Lenartowice, Łaziska, Łukawica, Poddębowiec, Ponik, Sielec, Smerdyna, Stefanówek, Wiązownica-Kolonia, Wiązownica Mała, Wiśniowa, Wiśniowa Poduchowna, Wola Osowa, Wola Wiśniowska, Wólka Żabna, Zagrody, Ziemblice.

Wskazany obszar zajmuje 168,79 km², co stanowi 74,34% powierzchni gminy i jest zamieszkiwany przez 13 498 osób, tj. 52,03% ogółu mieszkańców gminy.

Granice obszaru zdegradowanego na terenie Miasta i Gminy Staszów, wyznaczonego na podstawie niniejszej diagnozy, przedstawiono na mapie 16.

Mapa 16 Granice wyznaczonego obszaru zdegradowanego na terenie Miasta i Gminy Staszów



Źródło: Opracowanie własne

5. Obszar rewitalizacji na terenie Miasta i Gminy Staszów

Zgodnie z art. 10 ust. 1 i 2 ustawy o rewitalizacji *obszar rewitalizacji* to „obszar obejmujący całość lub część obszaru zdegradowanego, cechujący się szczególną koncentracją negatywnych zjawisk, o których mowa w art. 9 ust. 1, na którym z uwagi na istotne znaczenie dla rozwoju lokalnego gmina zamierza prowadzić rewitalizację (...). Obszar rewitalizacji nie może być większy niż 20% powierzchni gminy oraz zamieszkały przez więcej niż 30% liczby mieszkańców gminy. Obszar rewitalizacji może być podzielony na podobszary, w tym podobszary nie posiadające ze sobą wspólnych granic”.

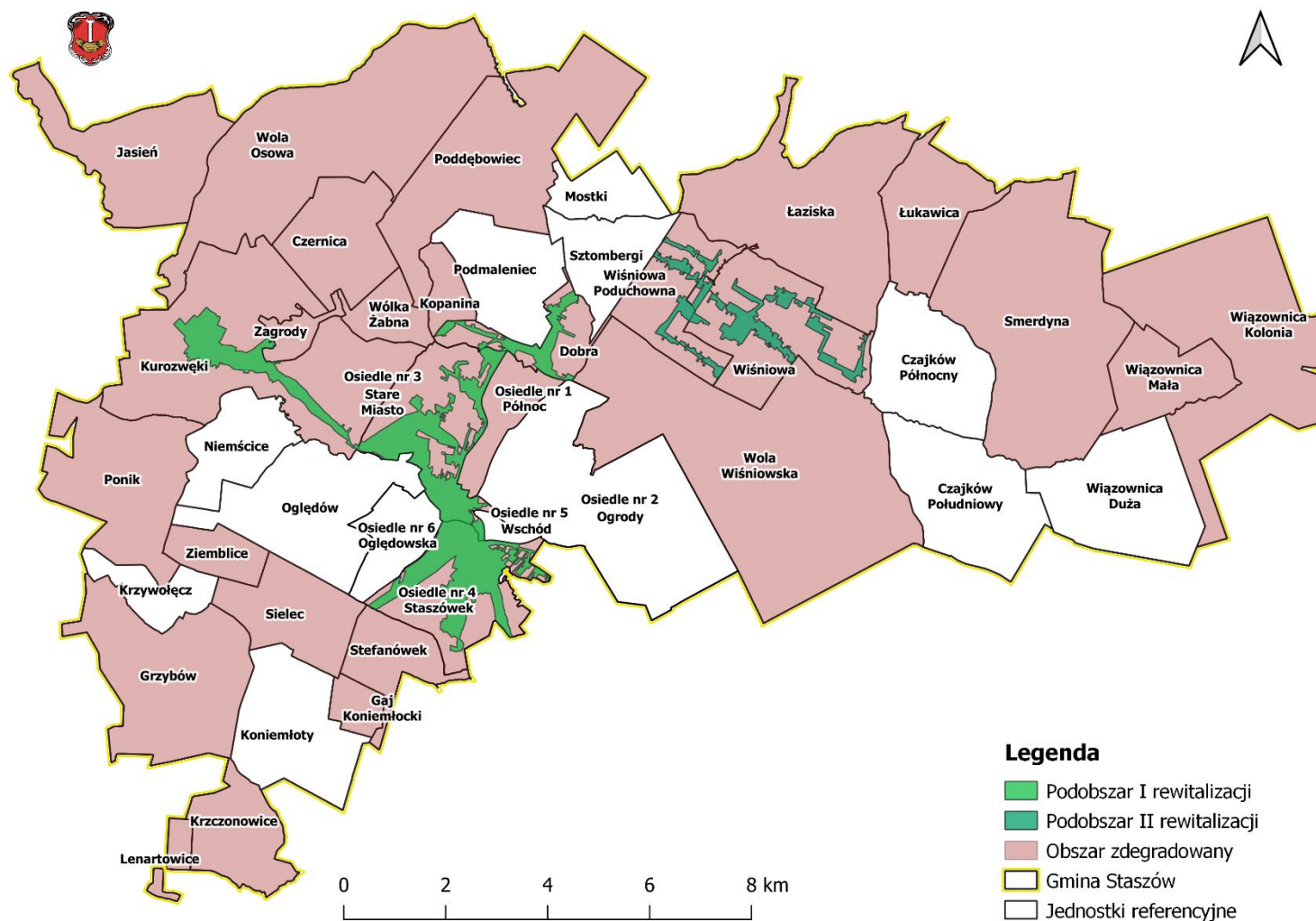
W związku z art. 10 ww. ustawy wyznaczony został obszar, na którym występuje wysokie natężenie negatywnych zjawisk w sferze społecznej oraz przestrzenno-funkcjonalnej, technicznej i środowiskowej, a jednocześnie mający istotne znaczenie dla rozwoju gminy i planowane jest na nim przeprowadzenie działań rewitalizacyjnych.

W wyniku przeprowadzonej diagnozy w podziale na jednostki referencyjne gminy i delimitacji obszaru zdegradowanego, wyznaczono obszar rewitalizacji, który składa się z dwóch podobszarów. Granice Podobszaru I rewitalizacji obejmują zamieszkałe sołectwa Kurozwęki i Dobra oraz Osiedle nr 3 Stare Miasto i Osiedle nr 4 Staszówek. Natomiast granice Podobszaru II obejmują sołectwa Wiśniowa oraz Wiśniowa Poduchowna.

Wyznaczony obszar rewitalizacji zajmuje powierzchnię 9,64 km² (4,24% powierzchni ogółem gminy), z czego Podobszar I obejmuje powierzchnię równą 7,69 km² (3,39%), a Podobszar II stanowi 1,95 km² (0,85%). Łącznie podobszary rewitalizacji zamieszkałe są przez 5 325 mieszkańców (20,53% ludności ogółem gminy), z czego 4 399 osób to mieszkańcy Podobszaru I (16,96%), a 926 osób to mieszkańcy Podobszaru II (3,57%). W związku z powyższym obszar rewitalizacji nie przekracza limitów określonych w art. 10 ust. 2 ustawy o rewitalizacji.

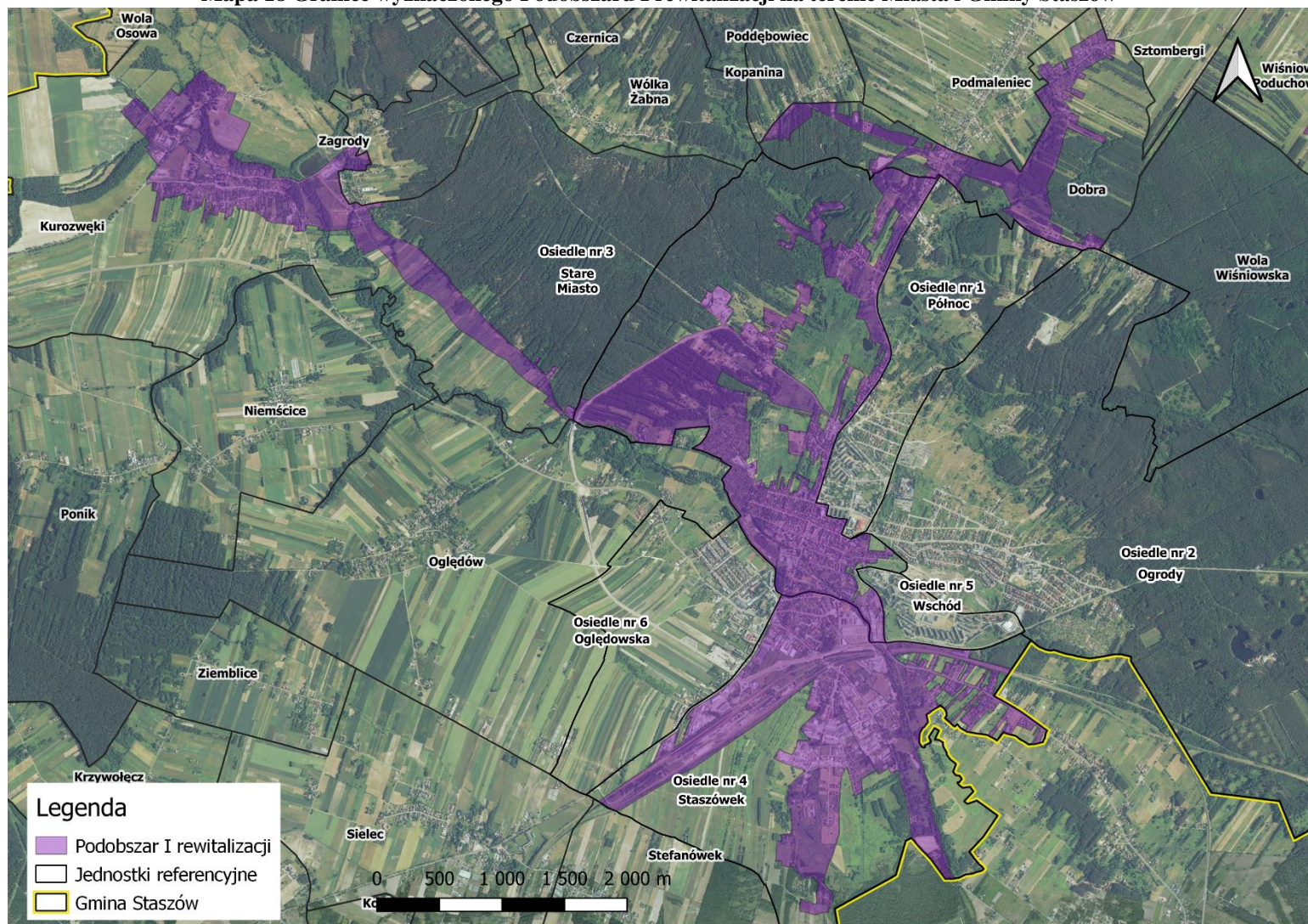
Lokalizację obszaru rewitalizacji na tle obszaru zdegradowanego przedstawiono na mapie 17, natomiast szczegółowy przebieg granic podobszarów rewitalizacji na terenie Miasta i Gminy Staszów zaznaczony został na mapach 18–19.

Mapa 17 Lokalizacja obszaru rewitalizacji na tle obszaru zdegradowanego na terenie Miasta i Gminy Staszów



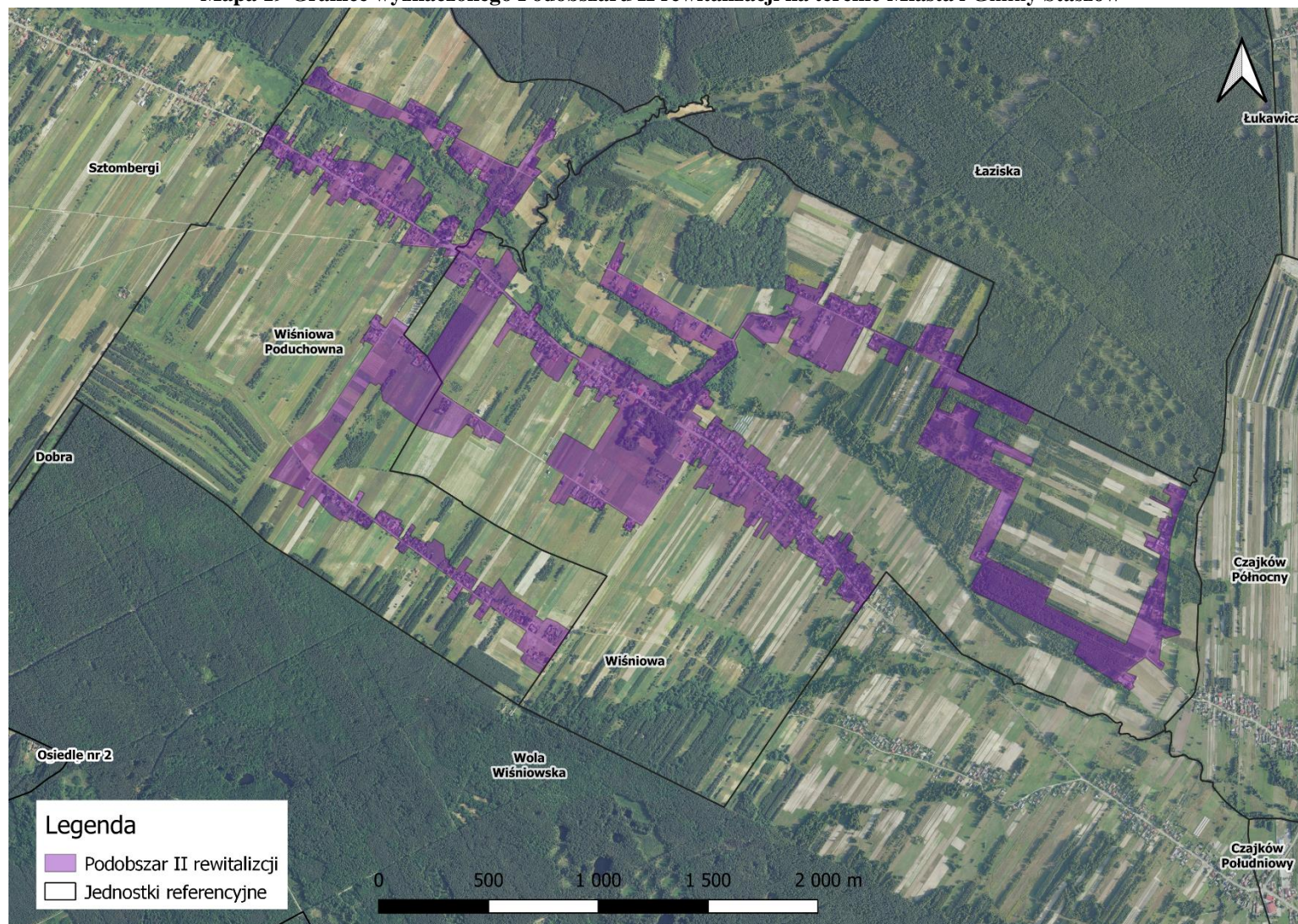
Źródło: Opracowanie własne

Mapa 18 Granice wyznaczonego Podobszaru I rewitalizacji na terenie Miasta i Gminy Staszów



Źródło: Opracowanie własne na podstawie ortofotomapy (mapy.geoportal.gov.pl)

Mapa 19 Granice wyznaczonego Podobszaru II rewitalizacji na terenie Miasta i Gminy Staszów



Źródło: Opracowanie własne na podstawie ortofotomapy (mapy.geoportal.gov.pl)

Wyznaczony obszar rewitalizacji charakteryzuje się największym natężeniem negatywnych zjawisk w sferze społecznej, a także w sferach: przestrzenno-funkcjonalnej, gospodarczej, technicznej i środowiskowej. Potwierdza to analiza ilościowa (wskaźnikowa) zamieszczona w tabeli 4 i na mapach 20–25 oraz analiza jakościowa (opisowa) zawarta w tabeli 5. Największe natężenie problemów w Podobszarach I i II występuje we wskaźnikach odnoszących się do bezrobocia oraz świadczeń pomocy społecznej z tytułu ubóstwa, bezrobocia, niepełnosprawności, choroby oraz bezradności.

Tabela 4 Analiza ilościowa wybranych wskaźników dla obszaru rewitalizacji Miasta i Gminy Staszów (dane za 2019 rok)

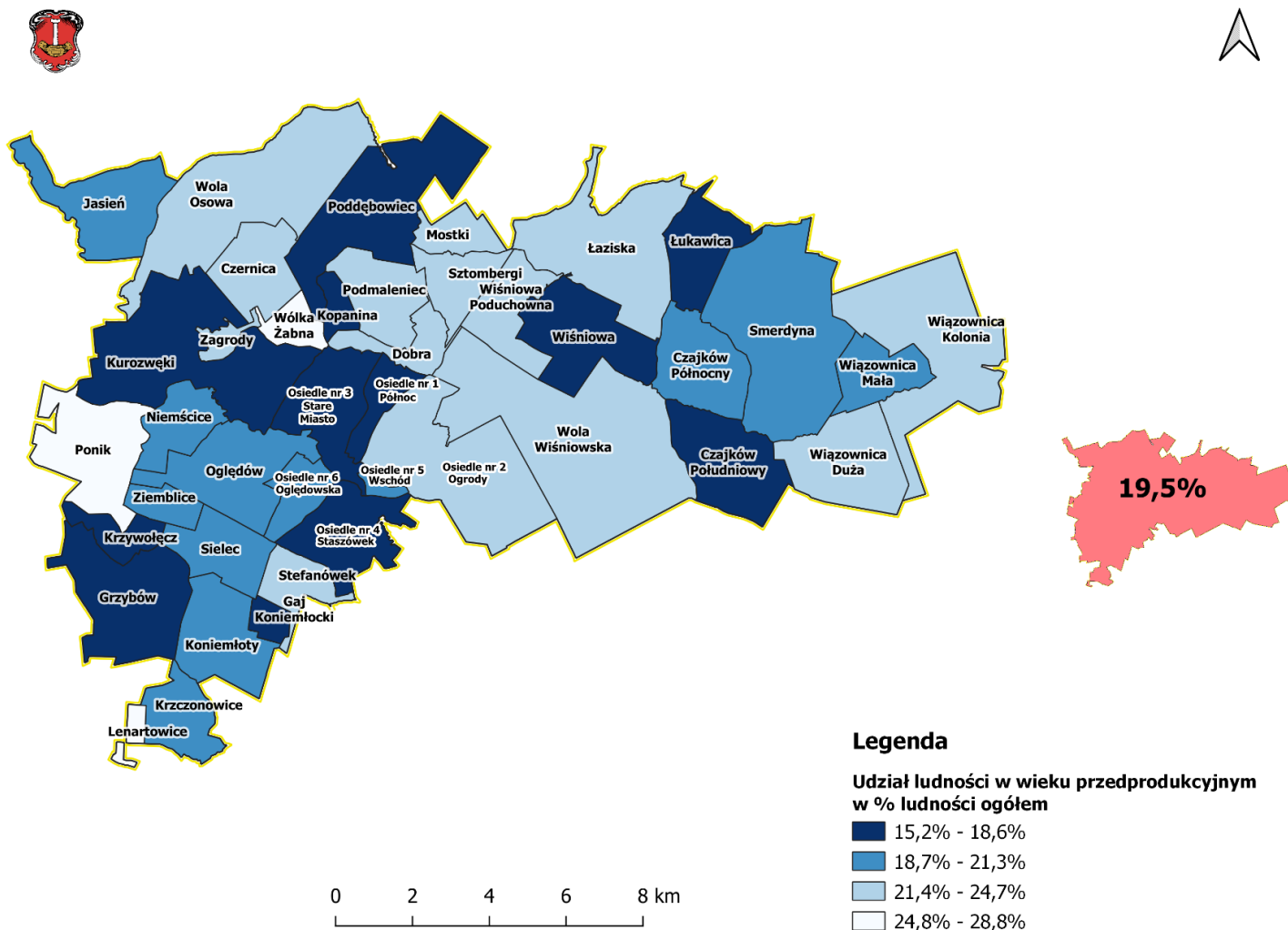
Nazwa wskaźnika	Jednostka	Wartość wskaźnika dla Podobszaru I	Wartość wskaźnika dla Podobszaru II	Średnia wartość wskaźnika dla Miasta i Gminy Staszów
Sfera społeczna				
Udział ludności w wieku przedprodukcyjnym w % ludności ogółem	%	17,8	19,0	19,5
Udział ludności w wieku produkcyjnym w % ludności ogółem	%	57,4	60,6	58,3
Udział ludności w wieku poprodukcyjnym w % ludności ogółem	%	24,8	20,4	22,2
Liczba ludności w wieku nieprodukcyjnym na 100 osób w wieku produkcyjnym (wskaźnik obciążenia demograficznego)	szt.	74,4	65,1	71,6
Przyrost naturalny w przeliczeniu na 100 osób wg miejsca zamieszkania	-	-0,4	0,2	-0,1
Saldo migracji na pobyt stały w przeliczeniu na 100 osób wg faktycznego miejsca zamieszkania	-	-1,8	0,0	-1,2
Udział bezrobotnych zarejestrowanych w ludności w wieku produkcyjnym wg miejsca zamieszkania	%	5,2	4,6	4,9
Liczba długotrwale bezrobotnych w % bezrobotnych ogółem	%	49,2	57,7	45,8
Liczba osób korzystających ze świadczeń pomocy społecznej w przeliczeniu na 1000 osób wg faktycznego miejsca zamieszkania	szt.	124,6	132,8	87,9
Korzystający ze świadczeń pomocy społecznej z tytułu ubóstwa w przeliczeniu na 1000 osób wg miejsca zamieszkania	szt.	26,6	27,0	17,3
Korzystający ze świadczeń pomocy społecznej z tytułu bezrobocia w przeliczeniu na 1000 osób wg miejsca zamieszkania	szt.	20,5	20,5	14,7
Korzystający ze świadczeń pomocy społecznej z tytułu niepełnosprawności w przeliczeniu na 1000 osób wg miejsca zamieszkania	szt.	20,7	21,6	15,2

Korzystający ze świadczeń pomocy społecznej z tytułu długotrwałej lub ciężkiej choroby w przeliczeniu na 1000 osób wg miejsca zamieszkania	szt.	19,1	34,6	13,8
Korzystający ze świadczeń pomocy społecznej z tytułu bezradności w sprawach opiekuńczo-wychowawczych i prowadzenia gospodarstwa w przeliczeniu na 1000 osób wg miejsca zamieszkania	szt.	15,2	13,0	10,3
Korzystający ze świadczeń pomocy społecznej z tytułu przemocy w przeliczeniu na 1000 osób wg miejsca zamieszkania	szt.	1,8	0,0	0,4
Korzystający ze świadczeń pomocy społecznej z tytułu alkoholizmu w przeliczeniu na 1000 osób wg miejsca zamieszkania	szt.	2,3	1,1	1,4
Liczba wypełnionych formularzy "Niebieska Karta" na 10 tys. mieszkańców	szt.	61,4	32,4	38,2
Liczba organizacji pozarządowych na 1000 osób wg faktycznego miejsca zamieszkania (stowarzyszenia rejestrowane, fundacje, uczniowskie kluby sportowe, kluby sportowe, stowarzyszenia zwykłe, OSP)	szt.	2,7	2,2	2,6
Sfera gospodarcza				
Liczba zarejestrowanych podmiotów gospodarczych w rejestrze REGON w przeliczeniu na 100 osób wg faktycznego miejsca zamieszkania	szt.	22,1	0,0	9,7
Liczba nowo zarejestrowanych podmiotów gospodarczych w rejestrze REGON w przeliczeniu na 100 osób wg faktycznego miejsca zamieszkania	szt.	1,16	0,11	0,56
Liczba wyrejestrowanych podmiotów gospodarczych z rejestru REGON w przeliczeniu na 100 osób wg faktycznego miejsca zamieszkania	szt.	0,82	0,43	0,42
Liczba nowo zarejestrowanych działalności gospodarczych osób fizycznych w przeliczeniu na 100 mieszkańców w wieku produkcyjnym	szt.	1,82	0,71	0,85
Sfera przestrzenno-funkcjonalna				
Powierzchnia terenów zagospodarowanych na działalność sportową, rekreacyjną, kulturową i turystyczną przypadająca na 100 mieszkańców	ha	0,007	0,013	0,011
Udział długości dróg nie asfaltowych w ogólnej długości dróg	%	10,6	36,8	33,6
Sfera techniczna				
Budynki mieszkalne nowe oddane do użytkowania w przeliczeniu na 10 tys. mieszkańców	szt.	23	22	22
Udział budynków mieszkalnych podłączonych do sieci wodociągowej w stosunku do ogółu budynków mieszkalnych	%	106,2	87,7	93,4

Udział budynków mieszkalnych podłączonych do sieci kanalizacyjnej w stosunku do ogółu budynków mieszkalnych	%	77,5	47,9	58,1
Sfera środowiskowa				
Ilość unieszkodliwionego azbestu w przeliczeniu na 1 mieszkańca	tona	0,018	0,009	0,009
Udział terenów zieleni urządzonej w ogólnej powierzchni terenu	%	0,3450	0,0008	0,5722

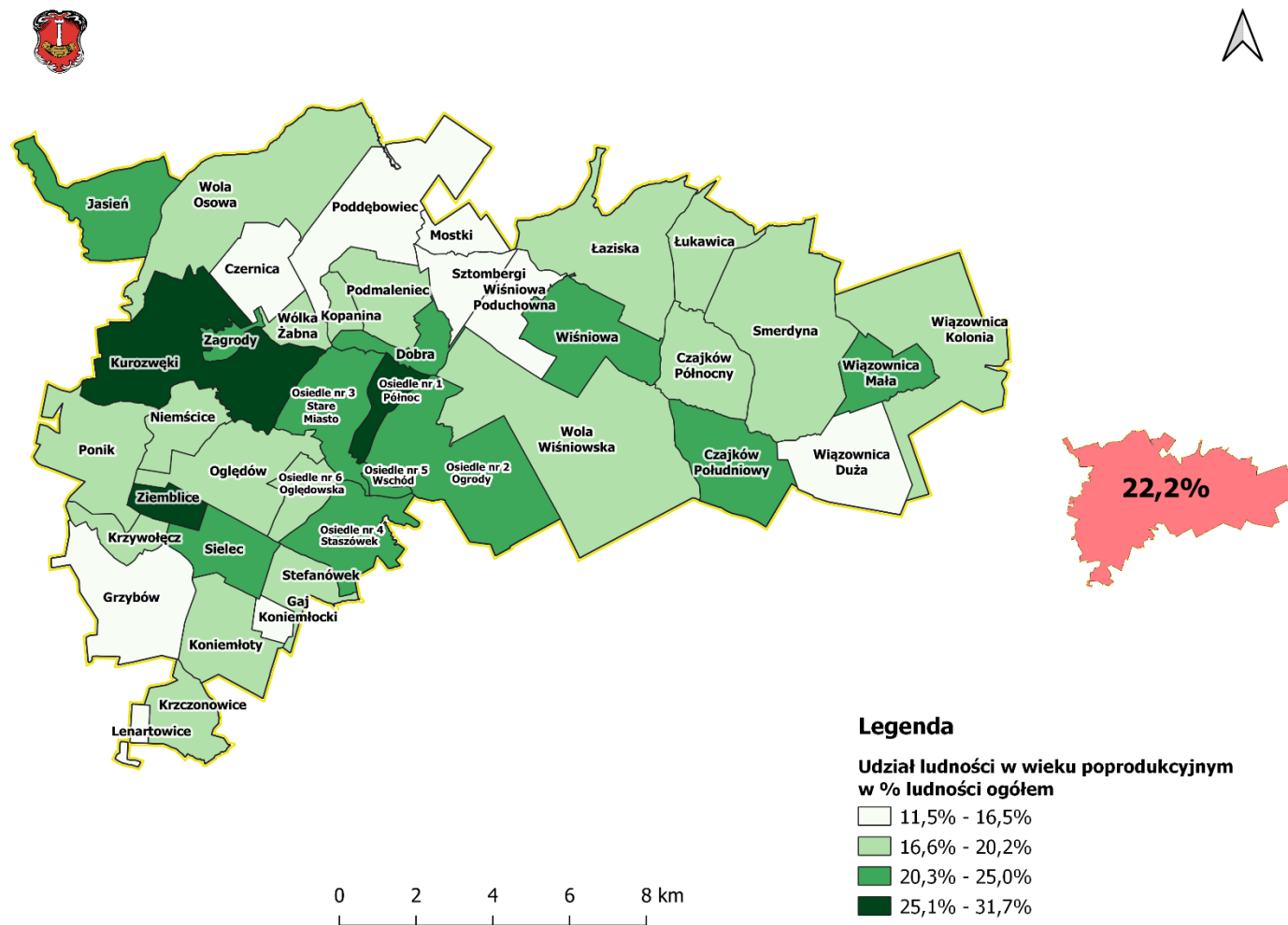
Źródło: Opracowanie własne na podstawie danych Urzędu Miasta i Gminy w Staszowie i Ośrodka Pomocy Społecznej w Staszowie

Mapa 20 Udział ludności w wieku przedprodukcyjnym w % ludności ogółem w poszczególnych jednostkach referencyjnych na terenie Miasta i Gminy Staszów w 2019 r.



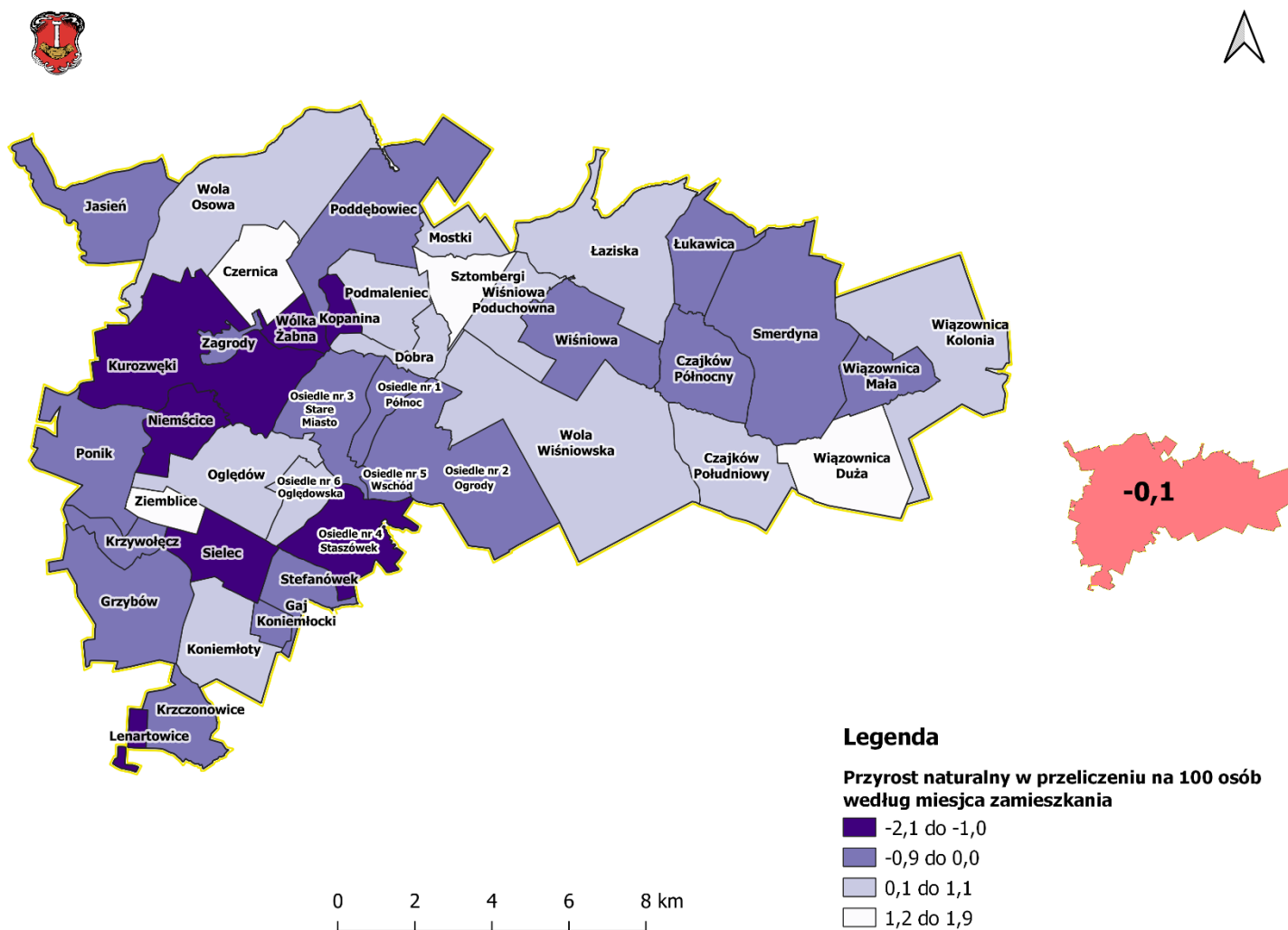
Źródło: Opracowanie własne na podstawie danych Urzędu Miasta i Gminy w Staszowie

Mapa 21 Udział ludności w wieku poprodukcyjnym w % ludności ogółem w poszczególnych jednostkach referencyjnych na terenie Miasta i Gminy Staszów w 2019 r.



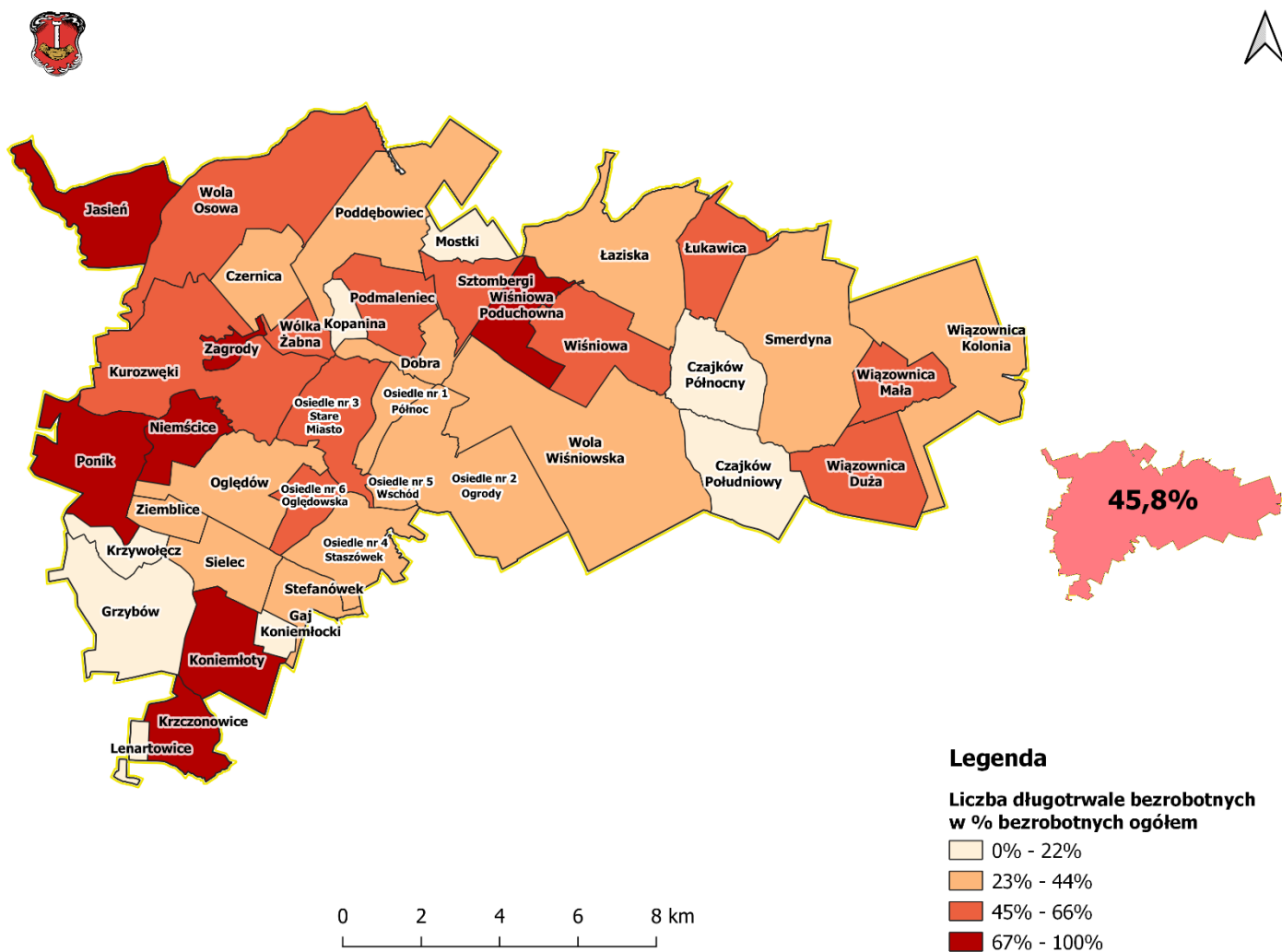
Źródło: Opracowanie własne na podstawie danych Urzędu Miasta i Gminy w Staszowie

Mapa 22 Przyrost naturalny w przeliczeniu na 100 osób w poszczególnych jednostkach referencyjnych na terenie Miasta i Gminy Staszów w 2019 r.



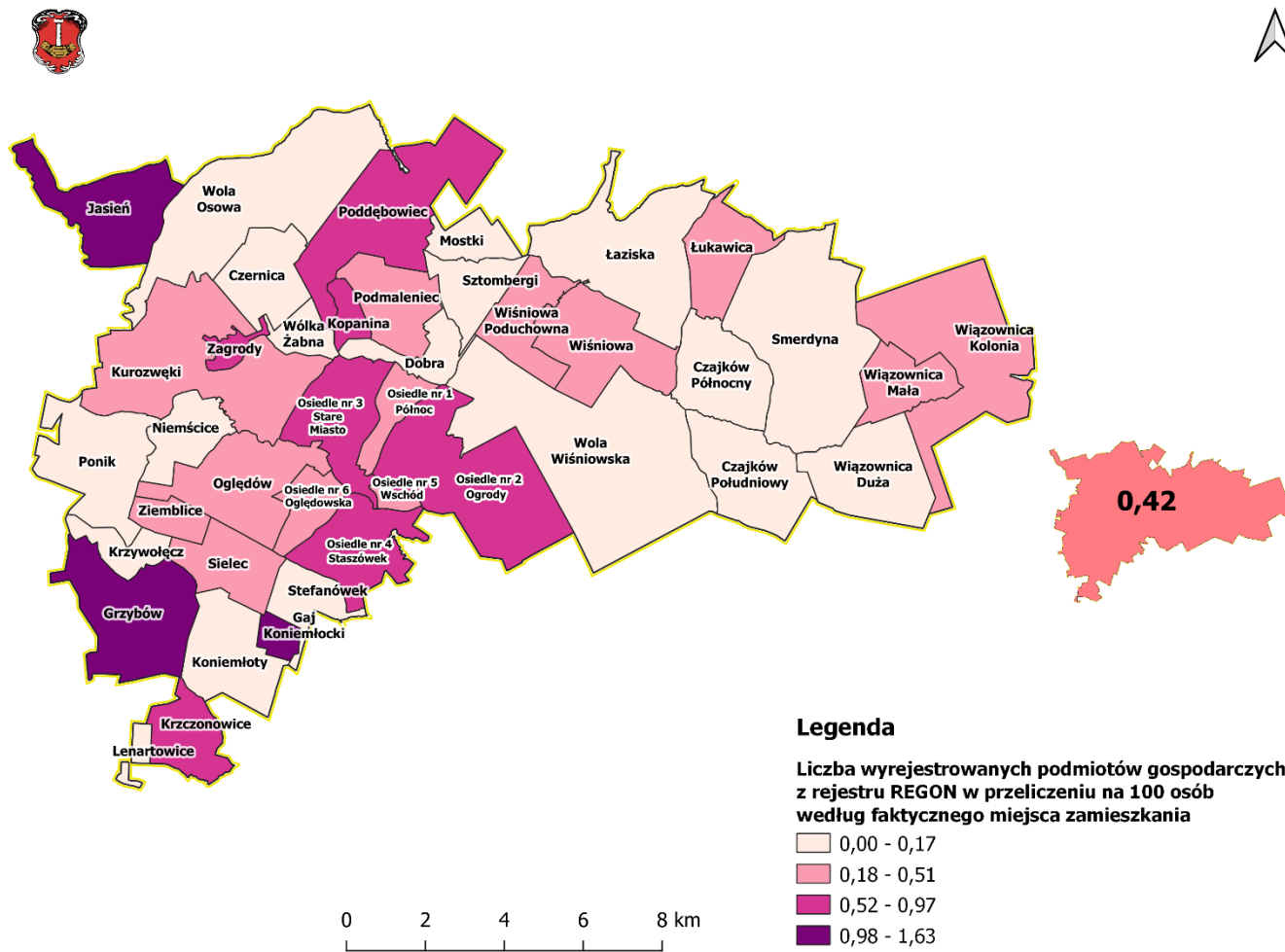
Źródło: Opracowanie własne na podstawie danych Urzędu Miasta i Gminy w Staszowie

Mapa 23 Liczba długotrwale bezrobotnych w % bezrobotnych ogółem w poszczególnych jednostkach referencyjnych na terenie Miasta i Gminy Staszów w 2019 r.



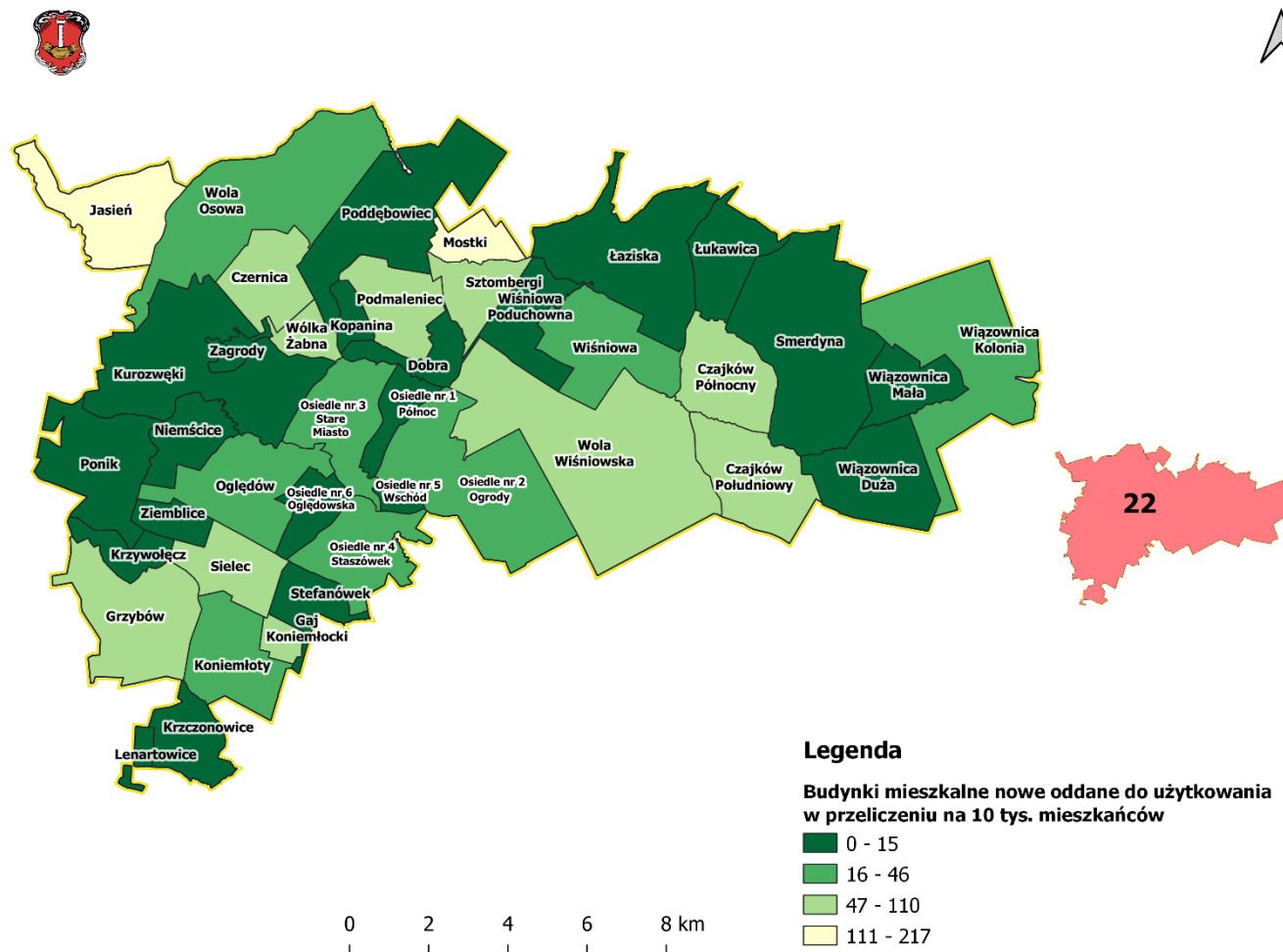
Źródło: Opracowanie własne na podstawie danych Powiatowego Urzędu Pracy w Staszowie

Mapa 24 Liczba wyrejestrowanych podmiotów gospodarczych z rejestru REGON w przeliczeniu na 100 osób w poszczególnych jednostkach referencyjnych na terenie Miasta i Gminy Staszów w 2019 r.



Źródło: Opracowanie własne na podstawie danych Urzędu Statystycznego w Kielcach

Mapa 25 Budynki mieszkalne nowe oddane do użytkowania w przeliczeniu na 10 000 mieszkańców w poszczególnych jednostkach referencyjnych na terenie Miasta i Gminy Staszów w 2019 r.



Źródło: Opracowanie własne na podstawie danych Urzędu Miasta i Gminy w Staszowie

Tabela 5 Analiza jakościowa – charakterystyka negatywnych zjawisk w sferze: przestrzenno-funkcjonalnej, technicznej i środowiskowej

Sfera	Charakterystyka negatywnych zjawisk
Spoleczna	<ul style="list-style-type: none"> Niekorzystne zjawiska demograficzne – niski udział osób w wieku przedprodukcyjnym, wysoki udział ludności w wieku poprodukcyjnym oraz wysoki wskaźnik obciążenia demograficznego. Wysoka liczba osób korzystających ze świadczeń pomocy społecznej z tytułu ubóstwa, bezrobocia, niepełnosprawności, chorób, bezradności, przemocy i alkoholizmu. Migracja młodych ludzi do większych ośrodków miejskich. Niewystarczająca oferta spędzania czasu wolnego dla młodzieży. Utrudniony dostęp do szeroko rozumianej kultury.
Gospodarcza	<ul style="list-style-type: none"> Niewykorzystany potencjał gospodarczy. Niewykorzystywany potencjał kulturowy, historyczny i przyrodniczy. Niedostateczna promocja gospodarczych i kulturalnych przedsięwzięć, które odbywają się na terenie gminy. Duża liczba wyrejestrowanych podmiotów gospodarczych z rejestru REGON. Niski poziom przedsiębiorczości mieszkańców.
Przestrzenno-funkcjonalna	<ul style="list-style-type: none"> Niedostosowanie rozwiązań urbanistyczno-architektonicznych dla osób niepełnosprawnych, bariery architektoniczne w przestrzeniach publicznych i obiektach użyteczności publicznej. Niski poziom wykorzystania nowoczesnych technologii w administracji publicznej. Utrudniony dostęp do specjalistycznych usług medycznych. Niewystarczające zaplecze sportowo-rekreacyjne. Niewystarczające zaplecze hotelarsko-gastronomiczne.
Techniczna	<ul style="list-style-type: none"> Niewystarczająca gospodarka wodno-ściekowa. Niewystraszająca sieć wodociągowa i kanalizacyjna na niektórych terenach. Słaby poziom obsługi komunikacyjnej – wiele budynków nie posiada bezpośredniego dostępu do dróg asfaltowych. Potrzeby w zakresie termomodernizacji obiektów publicznych.
Środowiskowa	<ul style="list-style-type: none"> Niewystarczająca ilość terenów zieleni urządzonej. Przekroczenie poziomu docelowego benzo(a)pirenu BaP (w pyłe PM10). Zagrożenie wystąpieniem powodzi na terenie Miasta i Gminy Staszów.

Źródło: Opracowanie własne

Na negatywne zjawiska wymienione w tabeli 5 złożyło się wiele czynników. Przede wszystkim obszar ten charakteryzuje się niekorzystnymi wskaźnikami demograficznymi – zachodzi szybka depopulacja, dodatkowo procesy starzenia się społeczności są bardzo zaawansowane, czego dowodem są: spadek liczby mieszkańców, starzejące się społeczeństwo, niski przyrost naturalny czy wysokie saldo migracji. Należy zwrócić uwagę na to, iż udział bezrobotnych zarejestrowanych w ludności w wieku produkcyjnym na obszarze rewitalizacji systematycznie spada, jednak nie jest to spowodowane pojawianiem się nowych miejsc pracy, a emigracją ludzi młodych do większych miast lub za granicę.

Część mieszkańców obszaru rewitalizacji nie ma możliwości korzystania z sieci wodociągowej i kanalizacyjnej, co obniża jakość ich życia i negatywnie wpływa na

środowisko. W Podobszarze II, na który składa się sołectwo Wiśniowa i Wiśniowa Poduchowna, udział budynków podłączonych do sieci kanalizacyjnej w 2019 r. wynosił 47,9%, przy średniej dla Miasta i Gminy Staszów 58,1%.

Na obszarze rewitalizacji problem stanowi także słaby poziom obsługi komunikacyjnej. Podobszar II charakteryzuje się wysokim udziałem długości dróg nie asfaltowych w ogólnej długości dróg, który w 2019 r. wynosił 36,8%, przy nieco lepszej średniej dla gminy – 33,6%. Większość istniejących dróg wymaga remontu. W Mieście i Gminie Staszów szczególnie zauważalny jest brak chodników dla pieszych, oświetlenia ulicznego, miejsc postojowych i parkingowych, co negatywnie wpływa na funkcjonalność przestrzeni oraz bezpieczeństwo mieszkańców, będących uczestnikami ruchu drogowego. W ankiecie przeprowadzonej na etapie diagnostycznym, 60% ankietowanych wskazało na to, iż dostępność i stan infrastruktury technicznej, w tym drogowej, jest na złym i bardzo złym poziomie.

Większość miejscowości nie posiada terenów zieleni urządzonej, a udział terenów zagospodarowanych pod działalność sportową, rekreacyjną, kulturową i turystyczną jest niewielki. Najgorsza sytuacja była w 2019 r. w Podobszarze I, ponieważ było tylko 0,008 ha terenów zagospodarowanych pod działalność sportową, rekreacyjną, kulturową i turystyczną (średnia dla gminy: 0,5722 ha).

Zgodnie z art. 10 ust. 1 ustawy o rewitalizacji, wyznaczony do rewitalizacji obszar powinien cechować się nie tylko szczególną koncentracją negatywnych zjawisk, ale też musi mieć istotne znaczenie dla rozwoju lokalnego.

Z uwagi na to, że wyznaczony obszar jest głównym ośrodkiem gminy, dominują tutaj funkcje centro twórcze: publiczne, usługowe, handlowe, edukacyjne, kulturalne i rekreacyjne. Na obszarze rewitalizacji znajdują się m.in. apteki, sklepy spożywcze i wielobranżowe, przemysłowe i firmy ogólnobudowlane, a także Urząd Miasta i Gminy w Staszowie, Biblioteka Publiczna Miasta i Gminy w Staszowie, Starostwo Powiatowe w Staszowie, Zespół Szkół Ekonomicznych w Staszowie, Staszowski Ośrodek Kultury, Szkoła Podstawowa w Kurozwękach, Komenda Powiatowa Policji w Staszowie, Państwowa Straż Pożarna w Staszowie oraz Ochotnicza Straż Pożarna w Kurozwękach i Ochotnicza Straż Pożarna w Wiśniowej.

Na terenie Miasta i Gminy Staszów znajdują się obiekty dziedzictwa kulturowego świadczące o historii obszaru, które zostały objęte ścisłą ochroną konserwatorską. Według

Rejestru zabytków Narodowego Instytutu Dziedzictwa (stan na czerwiec 2021 roku) do zabytków nieruchomych w obrębie wyznaczonego obszaru rewitalizacji zalicza się:

- Kurozwęki:
 - kościół cmentarny, fil. pw. św. Rocha, XVIII, 1919 (nr rej.: A.877/1-2 z 8.02.1958, z 28.10.1971 i z 14.06.1977);
 - ogrodzenie cmentarza z bramką (nr rej.: jw.);
 - zespół klasztorny kanoników regularnych, k. XV-XVII, XIX (nr rej.: A.875/1-5 z 16.10.1956, z 15.04.1967 i z 14.06.1977):
 - kościół par. pw. Wniebowzięcia NMP;
 - klasztor, ob. zakład „Caritas”;
 - ogrodzenie cmentarza kościelnego z dwoma bramkami;
 - cmentarz par., ul. Kościelna (nr rej.: A.879 z 18.10.1989);
 - zespół pałacowy (nr rej.: A.880/1-7 z 7.10.1946, z 20.12.1957, z 8.02.1958, z 15.04.1967 i z 14.06.1977):
 - zamek, 2 poł. XIV/XV, XVII, przebudowa na pałac, 2 poł. XVIII;
 - pawilon wschodni, 1770;
 - pawilon zachodni, 1770, po 1980;
 - budynek administracji, 1 poł. XIX;
 - brama wjazdowa, 1770;
 - park, XVIII, 1811-20, 1859-73;
 - spichlerz, pocz. XIX;
 - oficyna mieszkalno-gospodarcza, pocz. XIX (nr rej.: A.880/8 z 27.11.2015).
- Wiśniowa:
 - kościół par. pw. Przemienienia Pańskiego, 1680-1681 (nr rej.: A.895 z 26.01.1957, z 15.04.1967 i z 30.07.1982);
 - zespół pałacowy (nr rej.: A.894/1-4 z 20.12.1957, z 28.01.1959, z 15.04.1967 i z 15.04.1985):
 - pałac, k. XVIII, XIX;
 - park z otoczeniem, XVIII-XIX.
- Staszów:
 - układ urbanistyczny (nr rej.: A.882 z 10.06.1985);

- teren dawnego cmentarza żydowskiego „starego”, ul. Piłsudskiego, k. XVIII (nr rej.: A.941 z 31.05.2019);
- Rynek jako dzielnica Staromiejska (nr rej.: A.887 z 12.09.1947);
- ratusz z kramami, XVIII (nr rej.: A.886 z 15.04.1967 i z 6.07.1977).

Należy zwrócić uwagę na to, iż w sołectwie Kurozwęki znajdują się różnorodne atrakcje turystyczne. Poza okazałym pałacem jest tam m.in. jedyna w Polsce hodowla bizonów amerykańskich z „bizon safari” oraz mini zoo.

Sołectwa: Kurozwęki, Dobra, Wiśniowa i Wiśniowa Poduchowna oraz Osiedle nr 3 Stare Miasto i Osiedle nr 4 Staszówek, które wchodzi w skład obszaru rewitalizacji, są zamieszkałe przez dużą część mieszkańców gminy, co w połączeniu ze znaczeniem obszaru dla rozwoju całej gminy powoduje gromadzenie się konfliktów rozwojowych i wielu sprzeczności, które prowadzą do degradacji technicznej oraz kryzysu społeczno-gospodarczego.

Na etapie tworzenia niniejszego dokumentu jest możliwość odniesienia zdiagnozowanych problemów do najważniejszego dokumentu strategicznego gminy, tj. do strategii rozwoju. Dotychczas obowiązująca *Strategia Rozwoju Miasta i Gminy Staszów na lata 2015–2025* wykazywała, że słabymi stronami gminy są m.in.: mała liczba nowych przedsiębiorstw, słabo rozwinięta i niedostosowana infrastruktura okołoturystyczna, zbyt mała liczba miejsc parkingowych, słaby wizerunek turystyczny gminy czy ujemne saldo migracji. Odpowiedzią na zdiagnozowane problemy jest szereg działań, które mają doprowadzić do stanu gminy opisanego w misji oraz wizji Miasta i Gminy Staszów. Misja zakłada tworzenie możliwości do rozwoju aktywności społecznej i gospodarczej, z wykorzystaniem tradycji przemysłowych regionu, przy jednoczesnym poszanowaniu środowiska naturalnego i kulturowego, zapewnia wysoką jakość życia mieszkańców. Wizja brzmi: „Gmina Staszów atrakcyjnym ośrodkiem gospodarczym, w którym przedsiębiorcy i aktywni społecznie mieszkańcy wykorzystują dziedzictwo kulturowe i naturalne”.

Potencjały i zasoby obszaru rewitalizacji pokazują, iż obszar ten ma istotne znaczenie dla rozwoju lokalnego gminy, szczególnie w sferze społecznej, w której zidentyfikowano najwięcej problemów. Wszelkie działania rewitalizacyjne podjęte w celu zniwelowania negatywnych zjawisk kryzysowych na wyznaczonym obszarze będą oddziaływać na teren całej gminy, wpływając tym samym na poprawę jakości życia jej mieszkańców.

Spis map

Mapa 1. Położenie Gminy Staszów na tle Polski, województwa świętokrzyskiego.....	5
Mapa 2. Czas dojazdu z Miasta i Gminy Staszów do wybranych ośrodków miejskich	6
Mapa 3. Podział Miasta i Gminy Staszów na jednostki strukturalne.....	8
Mapa 4. Koncentracja negatywnych zjawisk w sferze społecznej w poszczególnych jednostkach referencyjnych na terenie Miasta i Gminy Staszów.....	19
Mapa 5. Koncentracja negatywnych zjawisk w sferze gospodarczej w poszczególnych jednostkach referencyjnych na terenie Miasta i Gminy Staszów.....	22
Mapa 6. Koncentracja negatywnych zjawisk w sferze przestrzenno-funkcjonalnej w poszczególnych jednostkach referencyjnych na terenie Miasta i Gminy Staszów	24
Mapa 7. Koncentracja negatywnych zjawisk w sferze technicznej w poszczególnych jednostkach referencyjnych na terenie Miasta i Gminy Staszów.....	26
Mapa 8. Klasyfikacja stref w województwie świętokrzyskim dla pyłu PM10 dla czasu uśredniania - rok, z uwzględnieniem kryteriów określonych w celu ochrony zdrowia za 2020 rok	28
Mapa 9. Rozkład przestrzenny wartości stężenia średniego rocznego benzo(a)pirenu w pyłe PM10 w województwie świętokrzyskim w 2020 roku	29
Mapa 10. Klasyfikacja stref w województwie świętokrzyskim dla ozonu w odniesieniu do poziomu docelowego, z uwzględnieniem kryteriów określonych w celu ochrony zdrowia za 2020 r.	29
Mapa 11. Rozkład przestrzenny wartości stężenia średniego rocznego pyłu PM2,5 w województwie świętokrzyskim w 2020 roku	30
Mapa 12. Koncentracja negatywnych zjawisk w sferze środowiskowej w poszczególnych jednostkach referencyjnych na terenie Miasta i Gminy Staszów.....	31
Mapa 13. Formy ochrony przyrody na terenie Miasta i Gminy Staszów	32
Mapa 14. Obszar zagrożenia powodziowego na terenie Miasta i Gminy Staszów.....	35
Mapa 15. Koncentracja negatywnych zjawisk we wszystkich sferach w poszczególnych jednostkach referencyjnych na terenie Miasta i Gminy Staszów – wskaźnik syntetyczny	40
Mapa 16. Granice wyznaczonego obszaru zdegradowanego na terenie Miasta i Gminy Staszów.....	42
Mapa 17. Lokalizacja obszaru rewitalizacji na tle obszaru zdegradowanego na terenie Miasta i Gminy Staszów	44

Mapa 18. Granice wyznaczonego Podobszaru I rewitalizacji na terenie Miasta i Gminy Staszów	45
Mapa 19. Granice wyznaczonego Podobszaru II rewitalizacji na terenie Miasta i Gminy Staszów	46
Mapa 20. Udział ludności w wieku przedprodukcyjnym w % ludności ogółem w poszczególnych jednostkach referencyjnych na terenie Miasta i Gminy Staszów w 2019 r.....	50
Mapa 21. Udział ludności w wieku poprodukcyjnym w % ludności ogółem w poszczególnych jednostkach referencyjnych na terenie Miasta i Gminy Staszów w 2019 r.	51
Mapa 22. Przyrost naturalny w przeliczeniu na 100 osób w poszczególnych jednostkach referencyjnych na terenie Miasta i Gminy Staszów w 2019 r.....	52
Mapa 23. Liczba długotrwale bezrobotnych w % bezrobotnych ogółem w poszczególnych jednostkach referencyjnych na terenie Miasta i Gminy Staszów w 2019 r.	53
Mapa 24. Liczba wyrejestrowanych podmiotów gospodarczych z rejestru REGON w przeliczeniu na 100 osób w poszczególnych jednostkach referencyjnych na terenie Miasta i Gminy Staszów w 2019 r.	54
Mapa 25. Budynki mieszkalne nowe oddane do użytkowania w przeliczeniu na 10 000 mieszkańców w poszczególnych jednostkach referencyjnych na terenie Miasta i Gminy Staszów w 2019 r.	55

Spis schematów

Schemat 1. Wyznaczenie obszaru zdegradowanego i obszaru rewitalizacji na terenie Miasta i Gminy Staszów	16
---	----

Spis tabel

Tabela 1. Zestawienie podstawowych danych dotyczących jednostek strukturalnych Miasta i Gminy Staszów (stan na koniec 2019 roku).....	9
Tabela 2. Wskaźniki obrazujące sytuację na terenie Miasta i Gminy Staszów w sferach: społecznej, gospodarczej, środowiskowej, przestrzenno-funkcjonalnej i technicznej.....	12
Tabela 3. Potencjały lokalne w podziale na jednostki referencyjne na terenie Miasta i Gminy Staszów	36

Tabela 4. Analiza ilościowa wybranych wskaźników dla obszaru rewitalizacji Miasta i Gminy Staszów (dane za 2019 rok)	47
Tabela 5. Analiza jakościowa – charakterystyka negatywnych zjawisk w sferze: przestrzenno-funkcjonalnej, technicznej i środowiskowej	56

Załącznik 1. Matryca ze wskaźnikami przedstawiającymi stan kryzysowy na terenie poszczególnych jednostek referencyjnych w Mieście i Gminie Staszów

Załącznik 2. Wyniki badania ankietowego

**Burmistrz
Miasta i Gminy Staszów
/-/ Leszek Kopec**