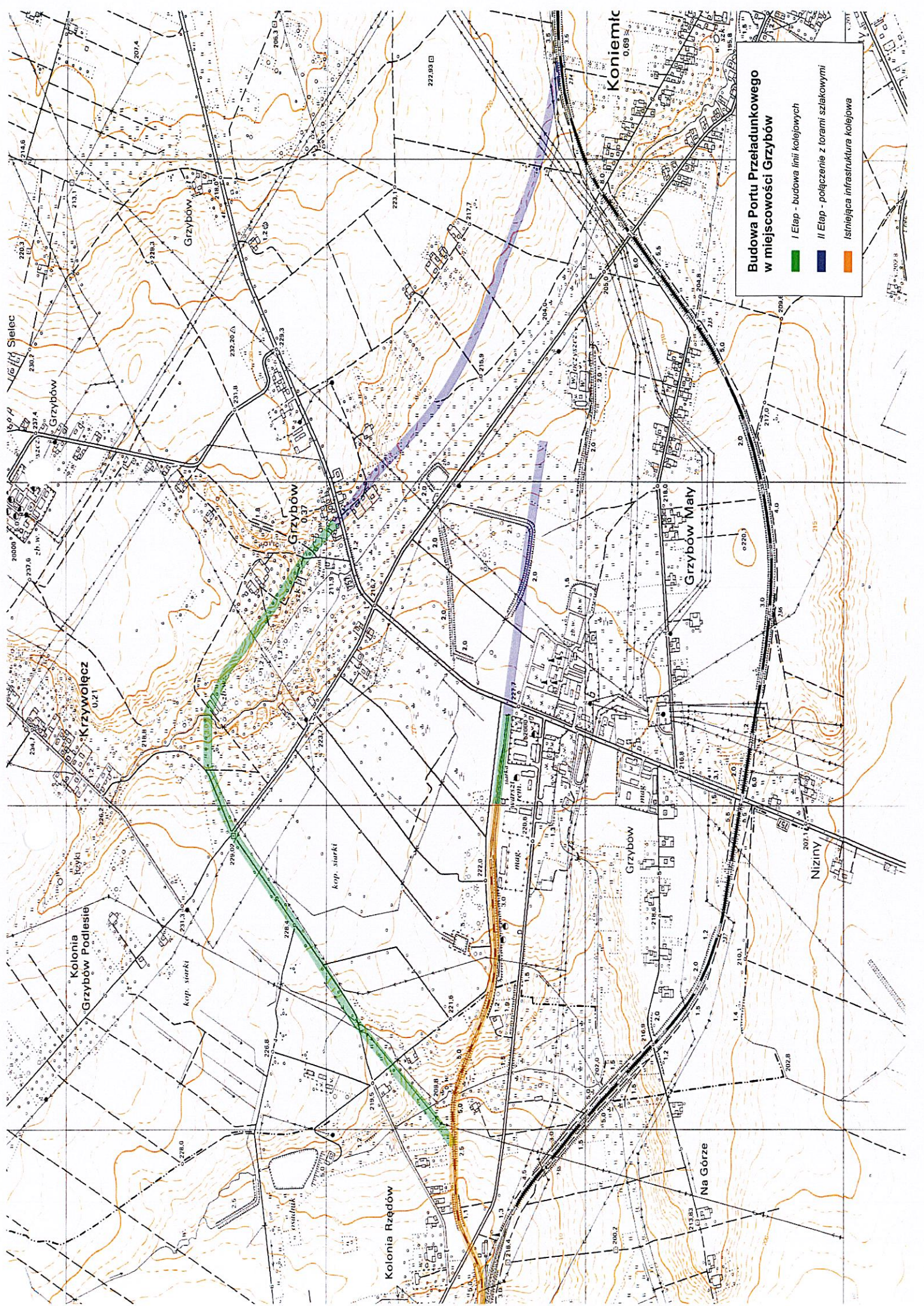




**Budowa  
Portu Przeladunkowego  
w miejscowości  
Grzybów**

**Wielofunkcyjny  
Obszar Aktywności Gospodarczej  
(WOAG) Staszów**

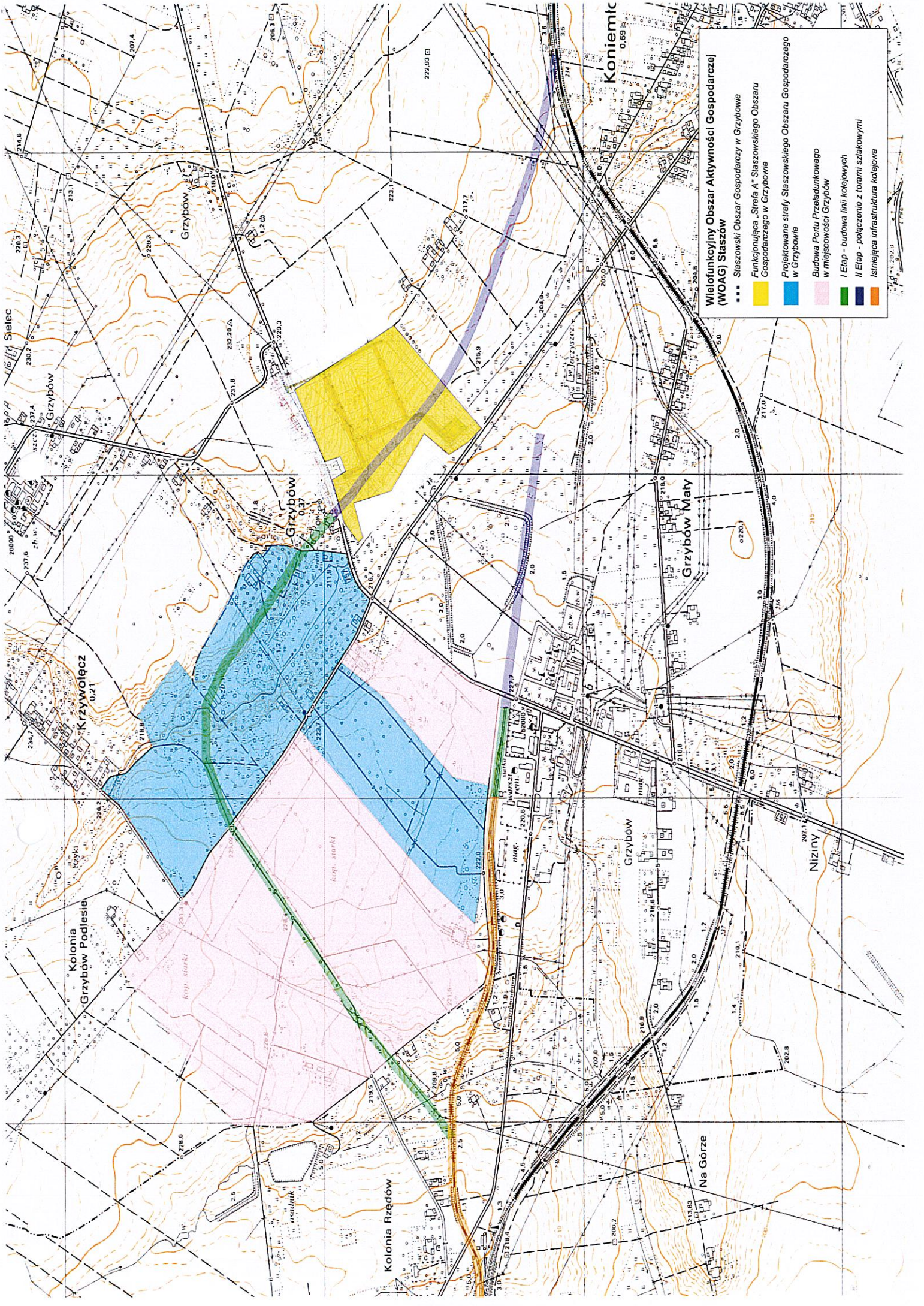




**Budowa Portu Przeladunkowego  
w miejscowości Grzybów**

- I Etap - budowa linii kolejowych
- II Etap - połączenie z torami szlakowymi
- Istniejąca infrastruktura kolejowa

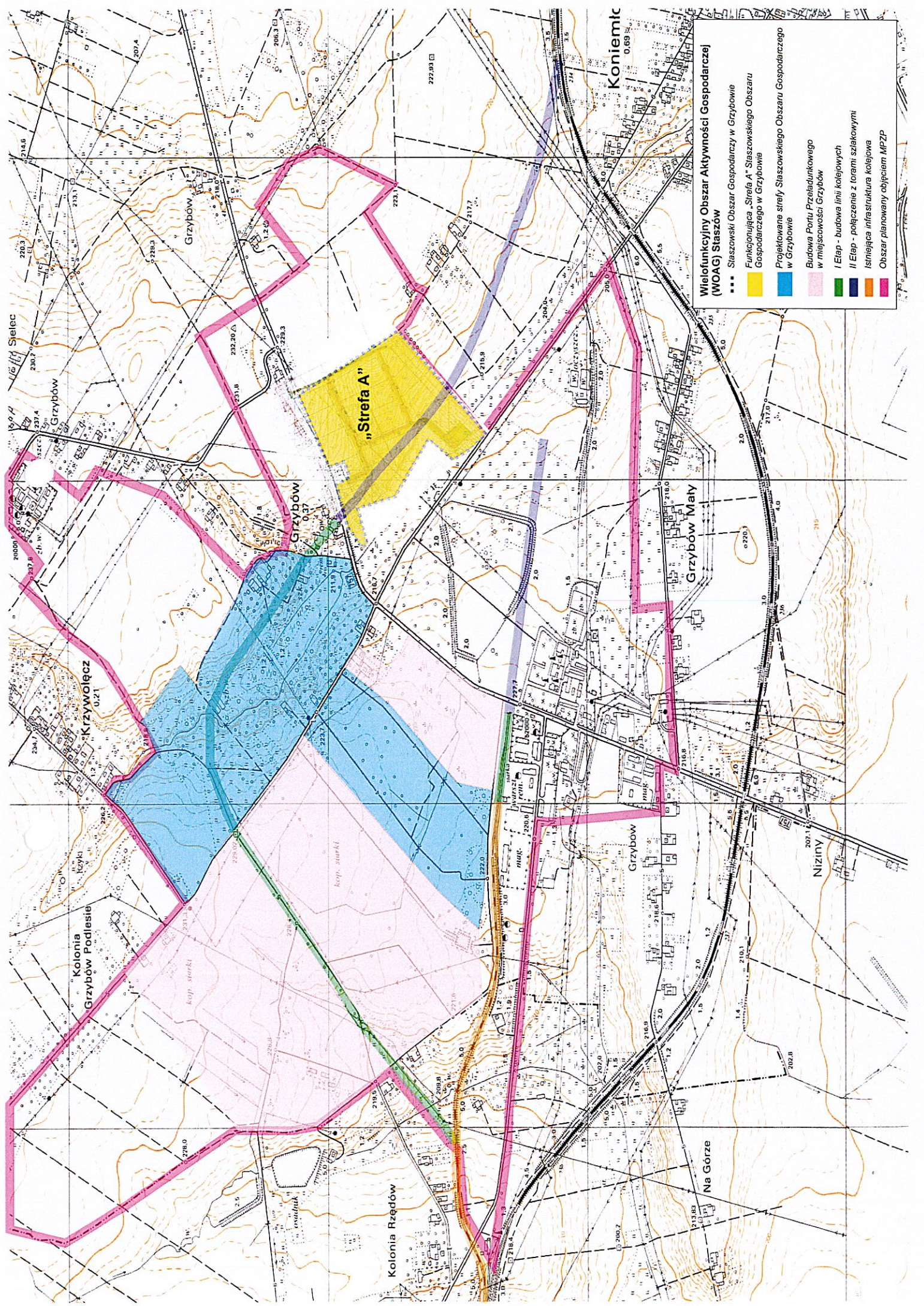




**Wielofunkcyjny Obszar Aktywności Gospodarczej (WOAG) Staszów**

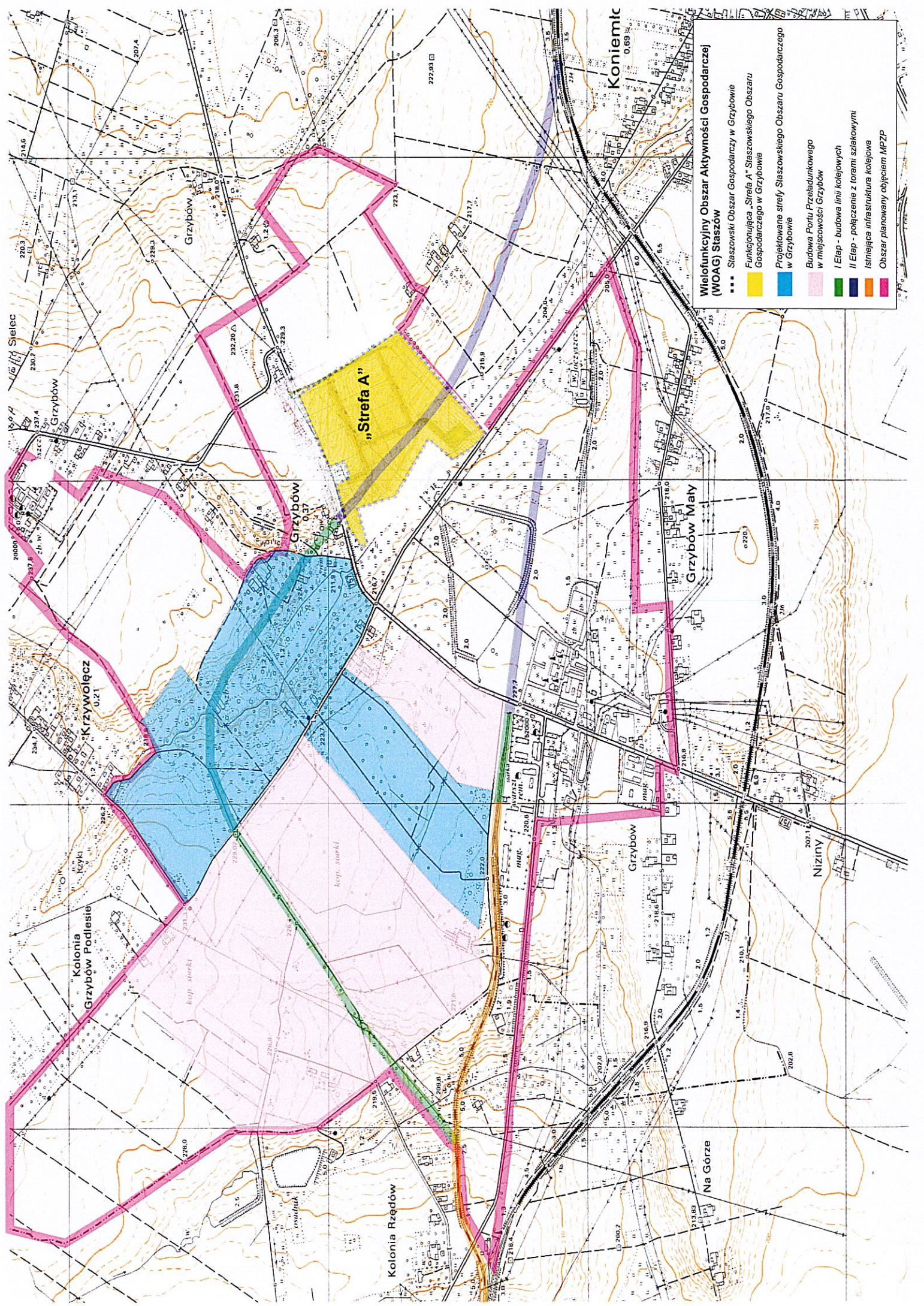
- \*\*\* Staszowski Obszar Gospodarczy w Grzybowie
- Funkcyjna Szeleńca "Szeleńca A" - Staszowski Obszar Gospodarczy w Grzybowie
- Projektowane strefy Staszowski Obszar Gospodarczy w Grzybowie
- Budowa Portu Przeładunkowego w miejscowości Grzybów
- I Etap - budowa linii kolejowych
- II Etap - połączenie z torami szlakowymi
- Istniejąca infrastruktura kolejowa





**Wielofunkcyjny Obszar Aktywności Gospodarczej (WOAG) Staszów**

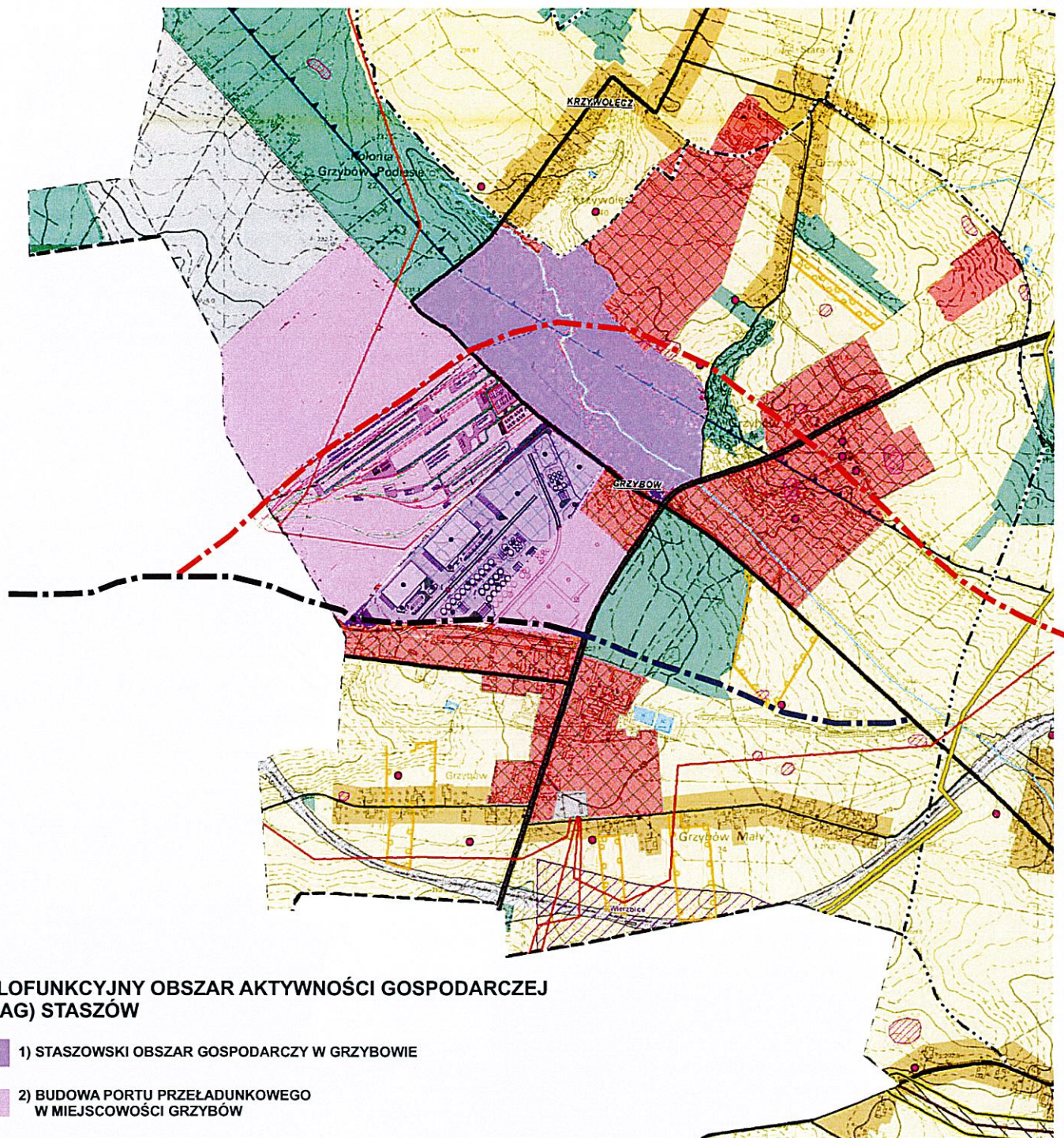
- Staszowski Obszar Gospodarczy w Grzybowie
- Funkcyjna „Strefa A” Staszowskiego Obszaru Gospodarczego w Grzybowie
- Projektowane strefy Staszowskiego Obszaru Gospodarczego w Grzybowie
- Budowa Portu Przeladunkowego w miejscowości Grzybów
- I Etap - budowa linii kolejowych
- II Etap - połączenie z torami szlakowymi
- Istniejąca infrastruktura kolejowa
- Obszar planowany objęciem MPZP



**Wielofunkcyjny Obszar Aktywności Gospodarczej (WOAG) Staszów**

- Staszowski Obszar Gospodarczy w Grzybowie
- Funkcyjna „Strefa A” Staszowskiego Obszaru Gospodarczego w Grzybowie
- Projektowane strefy Staszowskiego Obszaru Gospodarczego w Grzybowie
- Budowa Portu Przeladunkowego w miejscowości Grzybów
- I Etap - budowa linii kolejowych
- II Etap - połączenie z torami szlakowymi
- Istniejąca infrastruktura kolejowa
- Obszar planowany objęciem MPZP





## WIELOFUNKCYJNY OBSZAR AKTYWNOŚCI GOSPODARCZEJ (WOAG) STASZÓW

- 1) STASZÓWSKI OBSZAR GOSPODARCZY W GRZYBOWIE
- 2) BUDOWA PORTU PRZELADUNKOWEGO W MIEJSCOWOŚCI GRZYBÓW

### INFRASTRUKTURA KOLEJOWA

- ISTNIEJĄCA
- PLANOWANE PRZEDŁUŻENIE BOCZNICY
- PLANOWANE POŁĄCZENIE Z SIECIĄ KOLEJOWĄ

#### LEGENDA

- GRANICA TERENU OBJĘTEGO STUDIUM
- GRANICA OBRĘBÓW EWIDENCYJNYCH

#### UKŁAD KOMUNIKACYJNY

- DROGA WOJEWÓDZKA
- DROGA POWIATOWA
- DROGA GMINNA

#### ZAGOSPODAROWANIE TERENU

- TERENY MIESZKANIOWE
- TERENY ZABUDOWY ŚRODMIJSKIEJ
- TERENY USŁUG
- TERENY USŁUG TURYSTYKI
- TERENY SPORTU I REKREACJI
- TERENY PRODUKCJI
- TERENY INFRASTRUKTURY TECHNICZNEJ
- TERENY KOMUNIKACJI
- TERENY EKSPLOATACJI GÓRNICZEJ
- TERENY ROLNE
- TERENY OBSŁUGI PRODUKCJI ROLNICZEJ
- TERENY KOLEI
- TERENY WÓD ŚRODLĄDOWYCH
- TERENY ZIELENI
- TERENY CMENTARZY
- TERENY CMENTARZY NIECZYNNYCH
- TERENY OGRODÓW DZIAŁKOWYCH

#### UWARUNKOWANIA KULTUROWE

- STANOWISKA ARCHEOLOGICZNE PUNKTOWE
- STANOWISKA ARCHEOLOGICZNE POWIERZCHNIOWE
- STREFA OCHRONY KONSERWATORSKIEJ
- ZABYTKI UJĘTE W REJESTRZE ZABYTKÓW
- OBSZARY UJĘTE W REJESTRZE ZABYTKÓW

#### UWARUNKOWANIA PRZYRODNICZE

- OBSZAR NATURA 2000 - KRAS STASZÓWSKI
- OBSZAR NATURA 2000 - OSTOJA ŻYŻNÓW
- OBSZARY OCHRONY KRAJOBRAZU
- ZESPÓŁ PRZYRODNICZO-KRAJOBRAZOWY
- POMNIKI PRZYRODY
- KORYTARZE EKOLOGICZNE
- WAŻNIEJSZE CIEKI WODNE
- GŁÓWNY ZBIORNIK WÓD PODZIEMNYCH - NR 423 "SUBZBIORNIK STASZÓW"
- OBSZARY GÓRNICZE
- TERENY ŻŁÓZ SUROWCÓW
- TERENY GÓRNICZE

#### OSUWISKA

- AKTYWNOŚĆ
- AKTYWNE CIĄGLE
- AKTYWNE OKRESOWO
- NIEAKTYWNE
- TERENY ZAGROŻONE RUCHAMI MASOWYMI

#### STREFA OCHRONY SANITARNEJ OD CMENTARZA

- 150 METRÓW
- 50 METRÓW

#### UJĘCIA WÓD

- UJĘCIA WÓD POWIERZCHNIOWYCH - OKRESOWE
- UJĘCIA WÓD POWIERZCHNIOWYCH
- UJĘCIA WÓD PODZIEMNYCH

- STREFA OCHRONY POŚREDNIEJ UJĘCIA
- STREFA OCHRONY BEZPOŚREDNIEJ UJĘCIA

#### ZAGROŻENIE POWODZIOWE

- OBSZAR NA KTÓRYM PRAWDOPODOBIEŃSTWO WYSTĄPIENIA POWODZI JEST ŚREDNIE I WYNOŚY RAZ NA 100 LAT (Q1%)
- OBSZAR NA KTÓRYM PRAWDOPODOBIEŃSTWO WYSTĄPIENIA POWODZI JEST WYSOKIE I WYNOŚY RAZ NA 10 LAT (Q10%)

- ISTNIEJĄCY WAŁ PRZECIWPOWODZIOWY

#### POZOSTALE

- TERENY ZAMKNIĘTE OD KOLEI
- LINIA ELEKTROENERGETYCZNA NAJWYŻSZYCH NAPIĘC
- LINIA ELEKTROENERGETYCZNA WYSOKIEGO NAPIĘCIA
- GAZOCIĄG WYSOKIEGO CIŚNIENIA
- OCZYSZCZALNIA ŚCIEKÓW
- SKŁADOWISKO ODPADÓW
- GŁÓWNY PUNKT ZASILANIA
- ZAKŁAD ENERGETYKI CIEPLNEJ
- ELEKTROWNIE WODNE
- OBSZARY ZWARTEJ STRUKTURY FUNKCJONALNO-PRZESTRZENNEJ





## WIELOFUNKCYJNY OBSZAR AKTYWNOŚCI GOSPODARCZEJ W STUDIUM UWARUNKOWAŃ I KIERUNKÓW ZAGOSPODAROWANIA PRZESTRZENNEGO MIASTA I GMINY STASZÓW

### LEGENDA

- GRANICA TERENU OBJĘTEGO STUDIUM
- GRANICA OBRĘBÓW EWIDENCYJNYCH

#### UKŁAD KOMUNIKACYJNY

- DROGA WOJEWÓDZKA
- DROGA POWIATOWA
- DROGA GMINNA

#### ZAGOSPODAROWANIE TERENU

- TERENY MIESZKANIOWE
- TERENY ZABUDOWY ŚRÓDMIĘSIEJ
- TERENY USŁUG
- TERENY USŁUG TURYSTYKI
- TERENY SPORTU I REKREACJI
- TERENY PRODUKCJI
- TERENY INFRASTRUKTURY TECHNICZNEJ
- TERENY KOMUNIKACJI
- TERENY EKSPLOATACJI GÓRNICZEJ
- TERENY ROLNE
- TERENY OBSŁUGI PRODUKCJI ROLNICZEJ
- TERENY KOLEI
- TERENY WÓD ŚRÓDLĄDOWYCH
- TERENY ZIELENI
- TERENY CMENTARZY
- TERENY CMENTARZY NIECZYNNYCH
- TERENY OSRODÓW DZIAŁKOWYCH

#### UWARUNKOWANIA KULTUROWE

- STANOWISKA ARCHEOLOGICZNE PUNKTOWE
- STANOWISKA ARCHEOLOGICZNE POWIERZCHNIOWE
- STREFA OCHRONY KONSERWATORSKIEJ
- ZABYTKI, UJĘTE W REJESTRZE ZABYTKÓW
- OBZASY UJĘTE W REJESTRZE ZABYTKÓW

#### UWARUNKOWANIA PRZYRODNICZE

- OBZAR NATURA 2000 - KRAS STASZOWSKI
- OBZAR NATURA 2000 - OSTOJA ŻYZNÓW
- OBZASY OCHRONY KRAJOBRAZU
- ZESPÓŁ PRZYRODNICZO - KRAJOBRAZOWY
- POMNIKI PRZYRODY
- KORYTARZE EKOLOGICZNE
- WAZNIEJSZE CIEKI WODNE
- GŁÓWNY ZBIORNIK WÓD PODZIEMNYCH - NR 423 "SUBZBIORNIK STASZÓW"
- OBZASY GÓRNICZE
- TERENY ZŁÓŻ SUROWCÓW
- TERENY GÓRNICZE

#### OSUWISKA

- AKTYWNE CIĄGLE
- AKTYWNE OKRESOWO
- NIEAKTYWNE
- TERENY ZAGROŻONE RUCHAMI MASOWYMI

#### STREFA OCHRONY SANITARNEJ OD CMENTARZA

- 150 METRÓW
- 50 METRÓW

#### UJĘCIA WÓD

- UJĘCIA WÓD POWIERZCHNIOWYCH - OKRESOWE
- UJĘCIA WÓD POWIERZCHNIOWYCH
- UJĘCIA WÓD PODZIEMNYCH

- STREFA OCHRONY POSREDNIEJ UJĘCIA
- STREFA OCHRONY BEZPOŚREDNIEJ UJĘCIA

#### ZAGROŻENIE POWODZIOWE

- OBZAR NA KTORYM PRAWDOPODOBIEŃSTWO WYSTĄPIENIA POWODZI JEST ŚREDNIE I WYNOŚY RAZ NA 100 LAT (Q1%)
- OBZAR NA KTORYM PRAWDOPODOBIEŃSTWO WYSTĄPIENIA POWODZI JEST WYSOKIE I WYNOŚY RAZ NA 10 LAT (Q10%)
- ISTNIEJĄCY WAŁ PRZECIWPOWODZIOWY

#### POZOSTALE

- TERENY ZAMKNIĘTE OD KOLEI
- LINIA ELEKTROENERGETYCZNA NAJWYŻSZYCH NAPIĘC
- LINIA ELEKTROENERGETYCZNA WYSOKIEGO NAPIĘCIA
- GAZOCIĄG WYSOKIEGO CIŚNIENIA
- OCZYSZCZALNIA ŚCIEKÓW
- SKŁADOWISKO ODPADÓW
- GŁÓWNY PUNKT ZASILANIA
- ZAKŁAD ENERGETYKI CIĘPLNEJ
- ELEKTROWNIE WODNE
- OBZASY ZWARTEJ STRUKTURY FUNKCJONALNO-PRZESTRZENNEJ



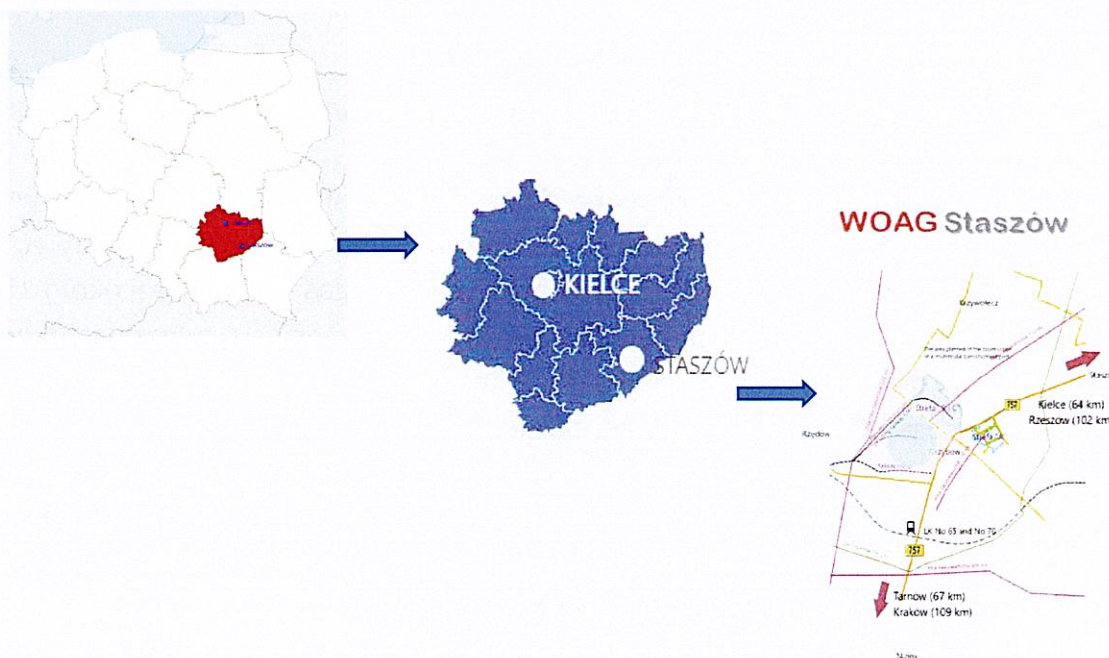
**OPIS PROJEKTU**  
**„WIELOFUNKCYJNY OBSZAR AKTYWNOŚCI GOSPODARCZEJ STASZÓW”,**  
**OBEJMUJĄCY:**

- 1) „STASZOWSKI OBSZAR GOSPODARCZY W GRZYBOWIE”,
- 2) „BUDOWĘ PORTU PRZEŁADUNKOWEGO W MIEJSCOWOŚCI GRZYBÓW ORAZ ROZWÓJ INFRASTRUKTURY DROGOWEJ I KOLEJOWEJ, W TYM PRZEWOZÓW PASAŻERSKICH”.

**CEL:**

Celem projektu jest budowa Wielofunkcyjnego Obszaru Aktywności Gospodarczej obejmującego:

- Staszowski Obszar Gospodarczy w Grzybowie, mający przyczynić się do pobudzenia rozwoju gospodarczego gminy Staszów, a w szczególności do powstania warunków do rozwoju przedsiębiorczości;
- budowę multimodalnego terminala przeładunkowego w miejscowości Grzybów, umożliwiającego przeładunki towarów pomiędzy środkami transportu drogowego oraz środkami transportu kolejowego. Dzięki tego typu przeładunkom możliwa jest realizacja kompletnego łańcucha dostaw towarów od nadawców do końcowych odbiorców.





Budowa terminala przeładunkowego w miejscowości Grzybów umożliwi jednocześnie wykorzystanie potencjału dwóch linii kolejowych przebiegających przez miejscowości Staszów i Grzybów:

- towarowej linii szerokotorowej nr 65 (LHS), biegnącej od granicy z Ukrainą Hrubieszów/Izow do Sławkowa, dającej możliwość bezpośredniego eksportu i importu towarów z Dalekiego Wschodu;



Linia ta rozpoczyna się w punkcie granicznym między Ukrainą a Polską – Most na rzece Bug (km. 0,000), natomiast kończy się na stacji Sławków Południowy (Sławków LHS) (km. 394,650). Jej długość to około 395 km. Linia zarządzana jest przez spółkę PKP Linia Hutnicza Szerokotorowa sp. z o.o. z siedzibą w Zamościu. Podstawowe parametry linii LHS zestawiono poniżej:

- **szerokość torów to 1520 mm** (standardowa szerokość torów w Polsce to 1435 mm),
- **długości użyteczne torów to 850 m**, a na stacji Hrubieszów Towarowy – 1050 m (co powoduje, że maksymalna liczba standardowych czteroosiowych wagonów towarowych o długości całkowitej około 15 metrów, które mogą być połączone w skład pociągu, odliczając dwie lokomotywy o długości około 18 metrów, wynosi 54 sztuki; minimalna masa taryfowa dla wagonu zgodnie z Taryfą Towarową w PKP LHS sp. z o.o. w Zamościu to 35 ton; zatem jeden pociąg może przewieźć minimalnie 1890 ton ładunku (masa netto); tara wynosi około 26 ton na wagon, zatem całkowita tara to 1404 tony; **masa brutto składu pociągu wynosi zatem minimum 3300 ton**,
- **linia dedykowana jest do obsługi ruchu towarowego**, choć do roku 1999 na odcinku Łudin (UA) – Most na rzece Bug (UA/PL) – Olkusz (PL) prowadzony był ruch pasażerski,
- na całej długości **linia jest jednotorowa i niezelektryfikowana**,
- **prędkość maksymalna** na szlakach **wynosi 80 km/h**,



- **maksymalna masa brutto pociągu wynosi 5000 ton**; odliczając masę dwóch lokomotyw –  $2 \times 125$  ton czyli 250 ton i tarę maksymalnej liczby wagonów -  $54 \times 26$  ton otrzymujemy maksymalną masę ładunku, która może być przewieziona jednym składem pociągu – 3346 ton, co w przeliczeniu na jeden wagon daje około 62 tony (objętość ładunkowa wagonu to około 74,5 tony),
- **maksymalne pochylenie miarodajne to 12,6‰.**

Linia Hutnicza Szerokotorowa (LHS) została zbudowana celem ograniczenia konieczności realizacji czaso- oraz kosztochłonnych operacji przeładunkowych na granicy ukraińsko-polskiej, związanych z różną szerokością torów kolei wschodnich (1520 mm) oraz zachodnich (1435 mm).

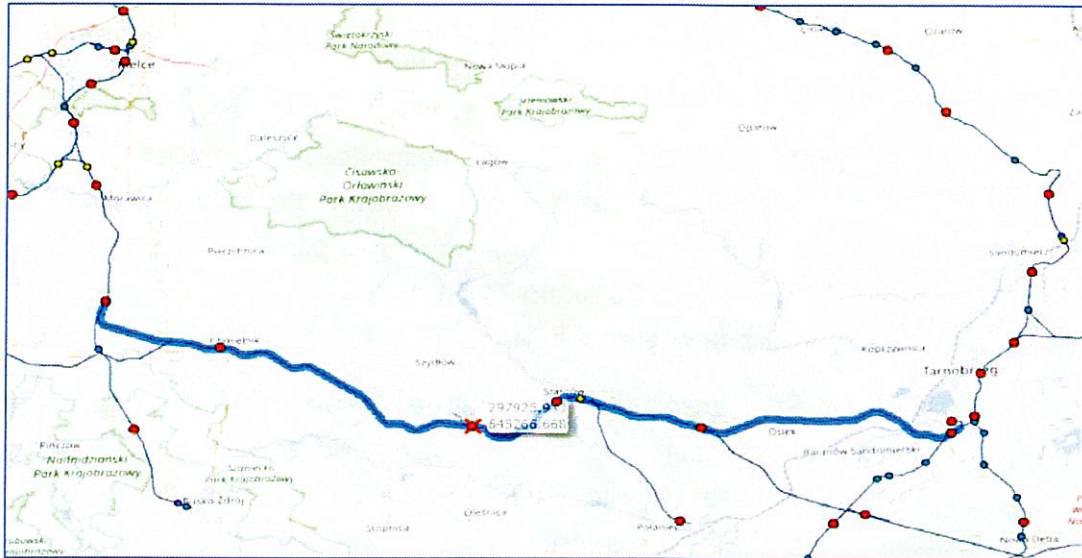
Na dzień dzisiejszy po linii LHS realizowany jest kompleksowy przewóz towarów, takich jak:

- **ładunki masowe** (wyroby przemysłu metalurgicznego, paliwowo-energetycznego, chemicznego, przetwórstwa drzewnego oraz budownictwa),
- **surowce** (ruda metali, węgiel kamienny, kruszywo, drewno),
- **towary sypkie** (m.in. zboża, pasze, pellety),
- **ładunki drobnicowe** (m.in. wyroby metalowe, szkło, materiały budowlane),
- **kontenery**,
- **ładunki nadzwyczajne** (z przekroczoną dopuszczalną masą, z przekroczoną dopuszczalną długością, ponadgabarytowe),
- **ładunki niebezpieczne.**

ładunki przewożone są **w stanie stałym i ciekłym, w składach zwartych i pojedynczych wagonach**. Składy pociągów zestawiane są z wykorzystaniem lokomotyw manewrowych na stacjach. Następnie przemieszczane są one w systemie zwartym.

- linii normalnotorowej nr 70, Włoszczowice – Chmielów, która pozwoli na dalszy transport towarów na szlakach kolejowych w Polsce i Europie.





Linia ta jest zarządzana przez PKP Polskie Linie Kolejowe S.A.. Podstawowe parametry linii nr 70 zestawiono poniżej:

- szerokość torów to **1435 mm** (linia normalnotorowa),
- długość linii: 88,137 km,
- linia pierwszorzędna, jednotorowa, zelektryfikowana, normalnotorowa, nie będąca linią o znaczeniu państwowym,
- klasa toru: 4 (25dopuszczalna prędkość 60-70 km/h, obciążenie przewozami 4-8 Tg/rok),
- linia nie jest objęta umowami AGC, AGTC i TEN-T,
- prędkość konstrukcyjna linii to 100 km/h.

Uzbrojenie terenów inwestycyjnych Staszowskiego Obszaru Gospodarczego oraz budowa terminala w miejscowości Grzybów, przyczynią się do wzmocnienia potencjału wzrostu gospodarczego, w szczególności jego trwałości oraz potencjału tworzenia nowych miejsc pracy poprzez rozbudowę infrastruktury transportowej, kubaturowej i technicznej. Zintensyfikują proces inwestycyjny na terenie strefy gospodarczej oraz portu. Przyczynią się do zrównoważonego rozwoju regionalnego i ponadregionalnego. Kompleksowe usługi przeładunkowe oraz składowanie oferowane przez terminal przeładunkowy w Grzybowie sprawią, że będzie to obiekt bardzo konkurencyjny względem istniejących na linii LHS stacji przeładunkowych. Dzięki nowoczesnemu terminalowi intermodalnemu wyposażonemu w wydajne urządzenia przeładunkowe należy spodziewać się znacznego rozwoju eksportu i importu towarów w kontenerach z Europy i krajów azjatyckich.



## ZAKRES:

### 1) „STASZOWSKI OBSZAR GOSPODARCZY W GRZYBOWIE”,

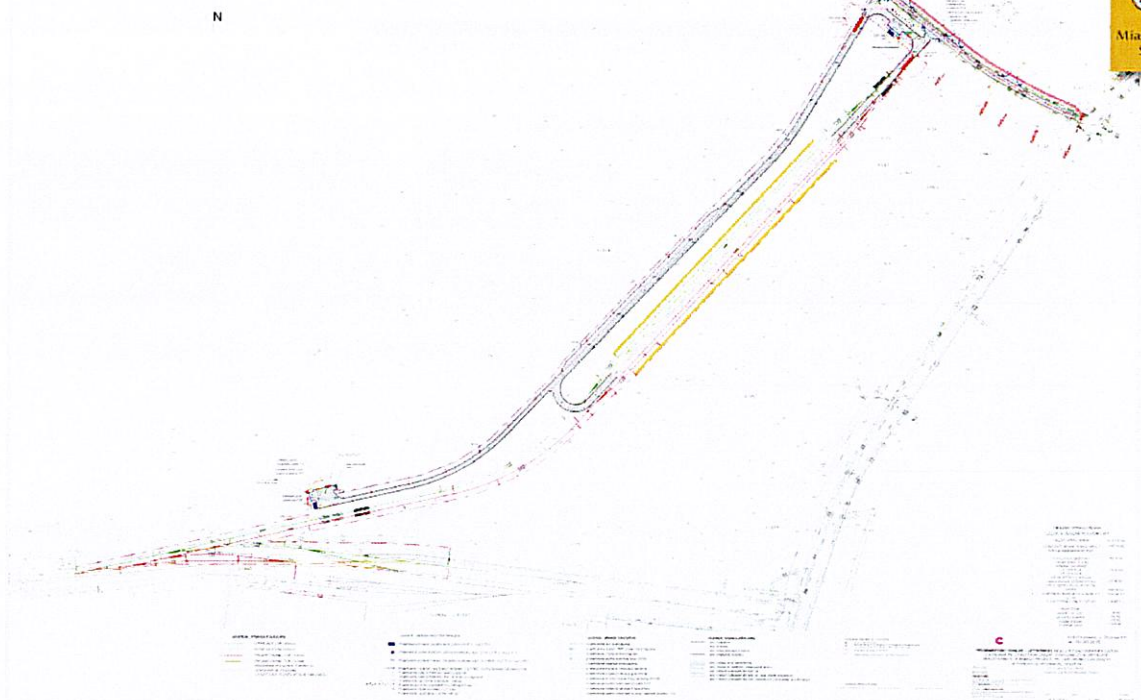
Inwestycja ta, obejmuje swym zakresem m.in.:

- opracowanie kompletu dokumentacji projektowo-wykonawczej (z wykorzystaniem elementów, posiadanej przez gminę Staszów dokumentacji na uzbrojenie terenów Strefy „B” i „C” w Grzybowie);
- uzyskanie wszelkich niezbędnych decyzji i pozwoleń umożliwiających przystąpienie do etapu realizacji (m.in. umożliwiających odlesienie gruntów należących do skarbu państwa);
- etap realizacji, w tym: makroniwelacja terenu,
  - melioracja gruntu,
  - wykonanie infrastruktury elektroenergetycznej (w tym budowa oświetlenia ulicznego, monitoring) i teletechnicznej,
  - wykonanie infrastruktury drogowej (drogi, chodniki),
  - wykonanie infrastruktury wodno-kanalizacyjnej,
  - wykonanie infrastruktury gazowej,
  - budowa parkingów,
  - budowa budynku administracyjnego, umożliwiającego obsługę inwestorów.





## Plansza zbiorcza\_koncepcja ZT

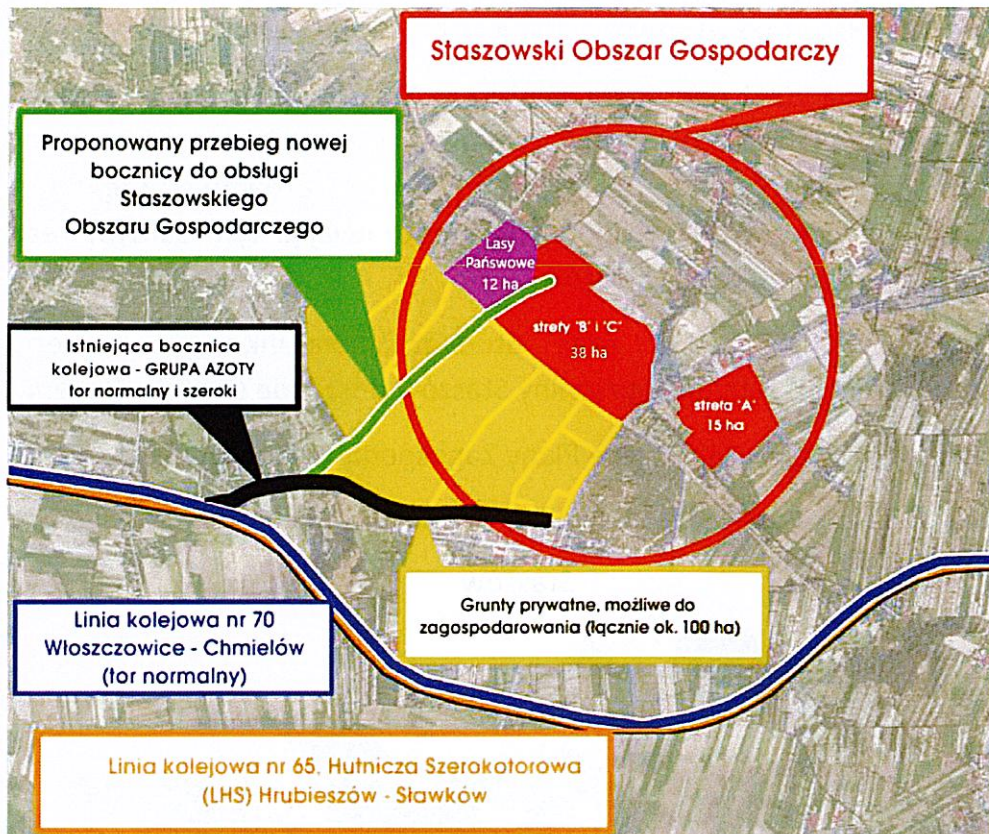


### **2) „BUDOWA PORTU PRZEŁADUNKOWEGO W MIEJSCOWOŚCI GRZYBÓW ORAZ ROZWÓJ INFRASTRUKTURY DROGOWEJ I KOLEJOWEJ, W TYM PRZEWOZÓW PASAŻERSKICH”.**

Inwestycja ta, obejmuje swym zakresem m.in.:

- opracowanie kompletu dokumentacji projektowo-wykonawczej;
- uzyskanie wszelkich niezbędnych decyzji i pozwoleń umożliwiających przystąpienie do etapu realizacji;
- etap realizacji, w tym:
  - budowa węzła kolejowego na styku linii szerokotorowej nr 65 oraz linii normalnotorowej 70;
  - budowa rozjazdów wraz z układem torowym terminala;
  - budowa frontów przeładunkowych wraz ze stosownymi placami przeładunkowymi, magazynami, urządzeniami dźwignicowymi;
  - budowa budynków administracyjnych i zaplecza socjalno-bytowego;
  - uzbrojenie pozostałych/innych terenów inwestycyjnych;
  - dostosowanie układu drogowego.





### OBSZAR/TERENY:

Projekt realizowany będzie na działkach stanowiących własność Skarbu Państwa i gminy Słazów. Dopuszcza się także możliwość włączenia do projektu działek prywatnych.





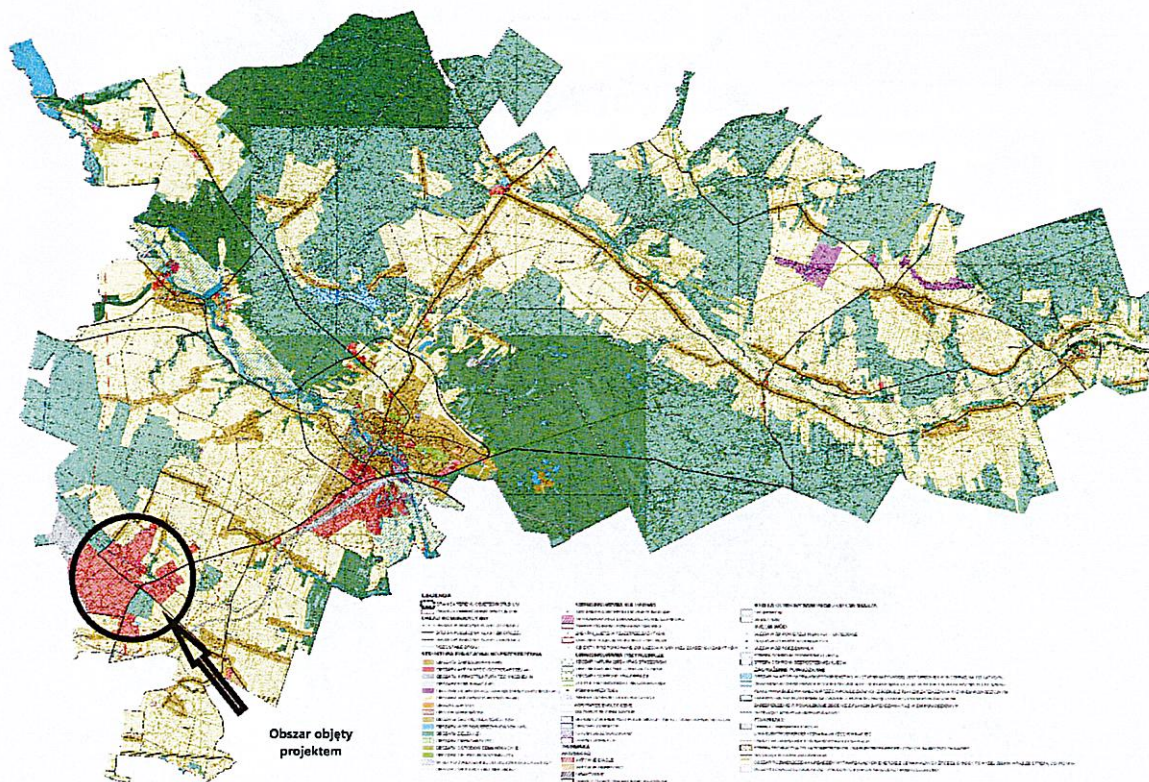
## PLANOWANIE PRZESTRZENNE:

W dniu 23 sierpnia 2022 roku Rada Miejska w Staszowie uchwaliła (Uchwałą NR LXXI/577/2022) zmianę Studium uwarunkowań i kierunków zagospodarowania przestrzennego gminy Staszów, polegającą m.in. na przeznaczeniu części terenów w Grzybowie pod aktywność gospodarczą, umożliwiając tym samym realizację projektu inwestycyjnego gminy Staszów.

Uchwała NR LXXI/577/2022 oraz Studium uwarunkowań i kierunków zagospodarowania przestrzennego gminy Staszów dostępne są pod adresem:

[www.bip.staszow.pl](http://www.bip.staszow.pl) → Miejscowe Plany Zagospodarowania Przestrzennego →  
Studium Uwarunkowań i Kierunków Zagospodarowania Przestrzennego Gminy

Staszów



Następnie, w dniu 28 czerwca 2023 roku Rada podjęła Uchwałą NR XCIV/717/2023 o przystąpieniu do sporządzenia miejscowego planu zagospodarowania przestrzennego dla części miejscowości Grzybów i dla części miejscowości Krzywołęcz, zgodnego z zapisami zmienionego Studium uwarunkowań i kierunków zagospodarowania przestrzennego gminy Staszów, o którym mowa powyżej.



## **PROMESA NA REALIZACJĘ INWESTYCJI:**

Gmina Staszów, w związku z Wnioskiem o dofinansowanie z Rządowego Funduszu Polski Ład: Programu Inwestycji Strategicznych, z dnia **2023-10-10** nr **Edycja5RSP/2022/07/PolskiŁad**, złożonym z przeznaczeniem na realizację Inwestycji: **Staszowski Obszar Gospodarczy w Grzybowie** została zakwalifikowana przez Prezesa Rady Ministrów do otrzymania Promesy inwestycyjnej do kwoty **48.020.000,00 PLN** (słownie: czterdzieści osiem milionów dwadzieścia tysięcy złotych zero groszy).

## **OKRES REALIZACJI:**

### **1) „STASZOWSKI OBSZAR GOSPODARCZY W GRZYBOWIE”**

Przewidywany termin rozpoczęcia inwestycji: III kw. 2024 r.

Przewidywany termin zakończenia inwestycji: 30.06.2026 r.

### **2) „BUDOWA PORTU PRZEŁADUNKOWEGO W MIEJSCOWOŚCI GRZYBÓW ORAZ ROZWÓJ INFRASTRUKTURY DROGOWEJ I KOLEJOWEJ, W TYM PRZEWOZÓW PASAŻERSKICH”**

- a. **Etap I** (obejmujący opracowanie projektu wykonawczego oraz realizację części tego projektu w zakresie obejmującym m.in.: budowę węzła kolejowego na styku linii szerokotorowej nr 65 oraz linii normalnotorowej 70, budowę frontu przeładunkowego dla ładunków intermodalnych)

Przewidywany termin rozpoczęcia Etapu I inwestycji: I kw. 2025 r.

Przewidywany termin zakończenia Etapu I inwestycji: III kw. 2027 r.

## **DOKUMENTY STRATEGICZNE WOJEWÓDZTWA ŚWIĘTOKRZYSKIEGO:**

W dniu 29 marca 2021 r. Sejmik Województwa Świętokrzyskiego podjął Uchwałę Nr XXX/406/21 w sprawie przyjęcia Strategii Rozwoju Województwa Świętokrzyskiego 2030+, do której w Załączniku nr II Obszary realizacji projektów i przedsięwzięcia strategiczne wpisano przedsięwzięcie pn.: *Budowa portu przeładunkowego w miejscowości Grzybów oraz rozwój infrastruktury drogowej i kolejowej, w tym przewozów pasażerskich*. Ponadto, gmina Staszów otrzymała na powyższe zadanie dofinansowanie z Rządowego Funduszu Inwestycji Lokalnych



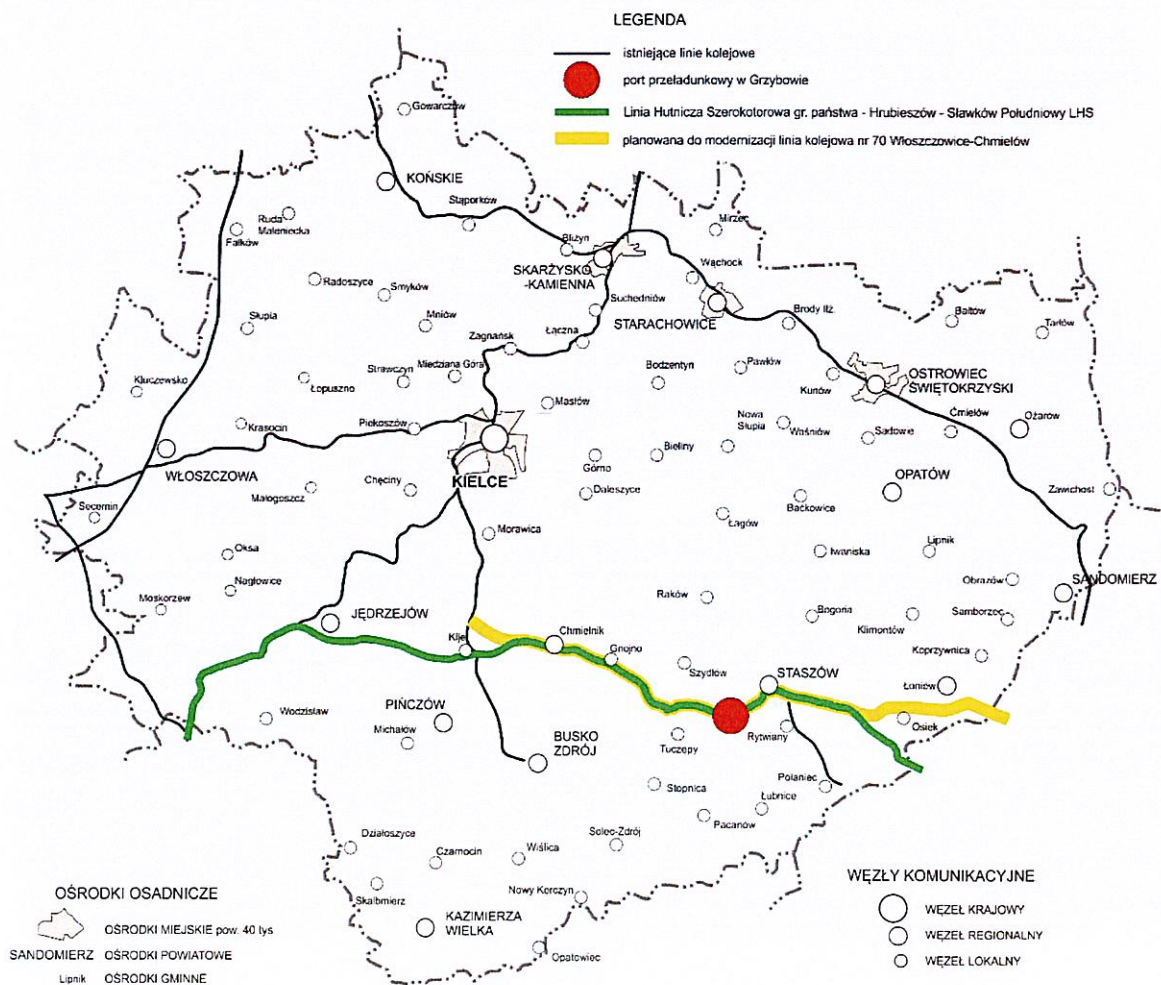
w wysokości 1 miliona złotych w ramach wsparcia dla jednostek samorządu terytorialnego.

W dniu 30 sierpnia 2023 roku, Zarząd Województwa Świętokrzyskiego podjął Uchwałę Nr 7670/21 w sprawie przyjęcia dokumentu pn. „Regionalny Plan Transportowy Województwa Świętokrzyskiego na lata 2021-2030” wraz z suplementem A pn. „Plan Rozwoju Sieci Dróg Wojewódzkich Województwa Świętokrzyskiego do 2030 roku wraz z planem finansowania budowy, przebudowy, remontu, utrzymania i ochrony dróg oraz drogowych obiektów inżynierskich” oraz Prognozą oddziaływania na środowisko, w którym uwzględniono m.in. następujące zadania inwestycyjne:

**6.7 Lokalizacja planowanych zamierzeń inwestycyjnych wymienionych w załączniku nr 2 i ich powiązania z istniejącymi i planowanymi elementami sieci transportowej województwa na stronie 301 –**

### Zadanie nr 1

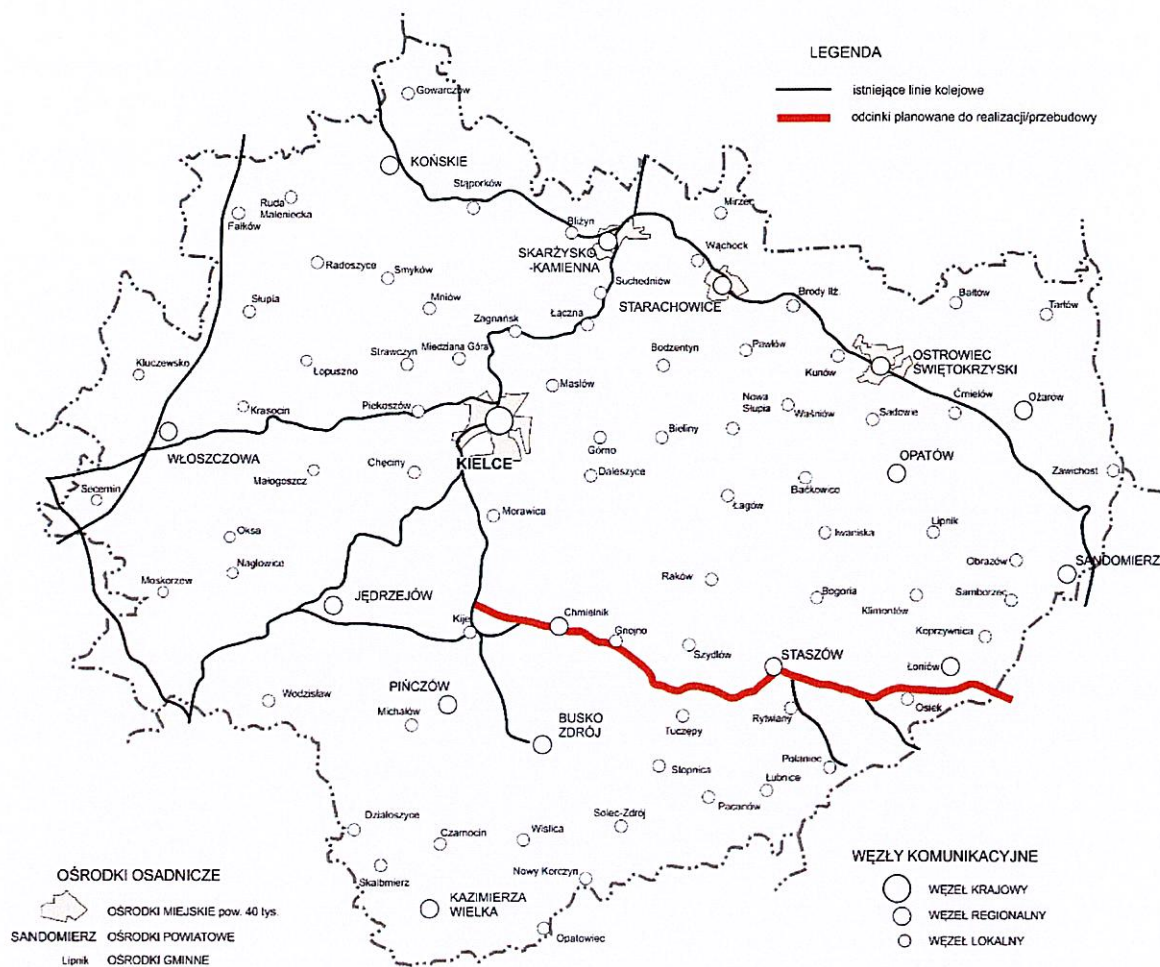
#### Budowa portu przeładunkowego w miejscowości Grzybów





na stronie 304 -

## Zadanie nr 7 Modernizacja linii kolejowej nr 70 Włoszczowice-Chmielów



Staszów, dnia: 11 października 2024 r.



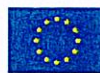


Fundusze Europejskie  
dla Świętokrzyskiego



Rzeczpospolita  
Polska

Dofinansowane przez  
Unię Europejską



WOJEWÓDZTWO  
ŚWIĘTOKRZYSKIE

## Fiszka projektu

*Przedsięwzięcie planowane do programu FES 2021-2027 w ramach*

*Działania 4.2 „Rozwój transportu zbiorowego i poprawa bezpieczeństwa ruchu”*

TYTUŁ PROJEKTU:	
<b><i>Budowa portu przeładunkowego w miejscowości Grzybów – I etap</i></b>	
NAZWA BENEFICJENTA:	
<b>Gmina Staszów</b>	
NAZWA PARTNERA I JEGO ROLA W PROJEKCIE (jeśli dotyczy, np. PKP PLK, PKP SA, LHS, przedsiębiorcy, inni partnerzy) przedsiębiorca - wykonanie połączenia kolejowego portu przeładunkowego z istniejącym torowiskiem na terenie gminy Tuczępy	
SZACUNKOWA WARTOŚĆ CAŁKOWITA PROJEKTU:	<b>93 942 190,58 zł</b>
SZACUNKOWA WARTOŚĆ KOSZTÓW KWALIFIKOWALNYCH PROJEKTU: (całkowita wartość projektu pomniejszona np. o podatek VAT, koszty wykupu gruntów ponad 10% limit wydatków kwalifikowalnych, koszty przygotowania dokumentacji aplikacyjnej, koszty operacyjne, itp.)	<b>76 375 764,71 zł</b>
SZACUNKOWA WARTOŚĆ DOFINANSOWANIA UE:	<b>64 919 400,00 zł</b>
PROCENT DOFINANSOWANIA UE:	<b>69 %</b>
	<b>85%</b>
CEL I ZAKRES PROJEKTU (M.IN. PARAMETRY TECHNICZNE, OBIEKTY INŻYNIERSKIE/ INŻYNIERYJNE, ITP.) WRAZ Z MAPĄ PRZEDSTAWIAJĄCĄ LOKALIZACJE POSZCZEGÓLNYCH ELEMENTÓW INWESTYCJI:	
<b>CEL:</b>	
Celem projektu jest budowa multimodalnego terminala przeładunkowego w Grzybowie, umożliwiającego przeładunki towarów pomiędzy środkami transportu drogowego oraz środkami transportu kolejowego. Dzięki tego typu przeładunkom możliwa jest realizacja kompletnego łańcucha dostaw towarów od nadawców do końcowych odbiorców. Budowa terminala przeładunkowego w Grzybowie umożliwi jednoczesne wykorzystanie potencjału dwóch linii kolejowych przebiegających przez Staszów i Grzybów: towarowej linii szerokotorowej nr 65 (LHS) dającej możliwość bezpośredniego eksportu i importu towarów z Dalekiego Wschodu, a także linii normalnotorowej nr 70, która pozwoli na dalszy transport towarów na szlakach kolejowych w Polsce i Europie. Budowa terminala w Grzybowie przyczyni się do wzmocnienia potencjału wzrostu gospodarczego, w szczególności jego trwałości oraz potencjału tworzenia nowych miejsc pracy poprzez rozbudowę infrastruktury transportowej, kubaturowej i technicznej. Zintensyfikuje proces inwestycyjny na terenie portu oraz strefy gospodarczej. Przyczyni się do zrównoważonego rozwoju regionalnego i ponadregionalnego.	
<b>ZAKRES:</b>	
Pierwszy etap realizacji celu projektu obejmuje opracowanie projektu wykonawczego dla przedmiotowej inwestycji oraz realizację części tego projektu w zakresie obejmującym: budowę węzła kolejowego na styku linii szerokotorowej nr 65 oraz linii normalnotorowej 70, budowę frontu przeładunkowego dla ładunków intermodalnych, budowę zaplecza techniczno-administracyjnego terminala, w tym: placów, parkingów, magazynów oraz budynków, budowę układu torowego i drogowego do obsługi wcześniej wymienionych	



frontów i budynków.

Projekt wykonawczy dla przedmiotowej inwestycji sporządzony zostanie w celu określenia wszystkich szczegółów budowy obiektu. Zawierać on będzie szczegółową charakterystykę poszczególnych obszarów funkcjonalnych obiektu, rozwiązania budowlano-architektoniczne i materiałowe a także konieczne instalacje i wyposażenie techniczne obiektu. Umożliwi on także sporządzenie szczegółowego kosztorysu realizacji inwestycji a także weryfikację prac budowlanych w trakcie ich wykonywania.

Budowa węzła kolejowego na styku linii kolejowej nr 70 oraz linii nr 65 umożliwi dojazd do projektowanego terminala przeładunkowego zarówno pociągów normalnotorowych jak i pociągów szerokotorowych. Ten etap inwestycji obejmuje także budowę układu torowego wewnątrz terminala.

Dostosowany zostanie on do planowanych we froncie intermodalnym terminalu, obsługi przeładunkowej jednostek intermodalnych w postaci kontenerów oraz ich składowanie a także obsługa nadwozi wymiennych oraz intermodalnych naczep siodłowych.

W dalszej perspektywie, po wykonaniu i wdrożeniu do użytkowania etapu I, w ramach kolejnych projektów nastąpi wykonanie pozostałych frontów ładunkowych umożliwiających m.in.: przeładunek ładunków sypkich luzem, ziarnistych luzem, pylistych luzem, płynnych luzem, kawałkowych luzem, sztukowych, jednostek ładunkowych paletowych i pakietowych, czy dłużyć. W zależności od obsługiwanego na danym froncie ładunku, fronty ładunkowe wyposażone zostaną w stosowne rampy oraz place przeładunkowe, magazyny dla ładunków wrażliwych na warunki atmosferyczne czy chociażby zbiorniki podziemne dla gazów płynnych.

Ten etap inwestycji obejmować będzie także budowę budynków administracyjnych oraz zaplecza socjalnego dla pracowników obsługujących terminal.

OKRES REALIZACJI PROJEKTU:

I kw. 2025 r. - III kw. 2027 r.

od /miesiąc/rok/ do /miesiąc/rok/

STAN PRZYGOTOWANIA INWESTYCJI:

W związku z przyjętym założeniem, iż przedmiotowa inwestycja zostanie zrealizowana w systemie „Zaprojektuj i Wybuduj”, wszystkie konieczne do uzyskania dokumenty, w tym w szczególności:

- Decyzja o środowiskowych uwarunkowaniach
- Projekt budowlany/wykonawczy
- Decyzja o ustaleniu lokalizacji linii kolejowej
- Pozwolenie na budowę/ZRID/
- Uregulowane prawo dysponowania nieruchomością
- Studium wykonalności

zostaną opracowane/uzyskane przez Wykonawcę wyłonionego w ramach planowanego postępowania przetargowego.

Poniżej, aktualny stan przygotowania inwestycji:

- 1) wrzesień 2021r. - wykonanie przez Politechnikę Warszawską Wydział Transportu opracowania pn.: "Budowa portu multimodalnego w Grzybowie - opracowanie dokumentacji analityczno-prognostycznej koncepcji budowy portu przeładunkowego",
- 2) wrzesień 2021r. - wykonanie przez firmę Investment Support Agata Kozłowska opracowania pn.: "Koncepcja biznesowa dotycząca portu przeładunkowego w ramach zadania pn.: "Budowa portu multimodalnego w Grzybowie", z uwzględnieniem formalno-prawnych, organizacyjnych i ekonomicznych aspektów realizacji przedsięwzięcia oraz wskazaniem możliwych do pozyskania źródeł finansowania",
- 3) grudzień 2021r. - powołanie, Zarządzeniem nr 223/2021 Burmistrza Miasta i Gminy w Staszowie z dnia 13 grudnia 2021r., Zespołu ds. projektu budowy portu multimodalnego w Grzybowie.
- 4) maj 2022r. - zawarcie umowy na "doradztwo przy prowadzeniu przedsięwzięcia pn. "Budowa portu przeładunkowego"" ,
- 5) luty 2023 r. – przeprowadzenie *Wstępnych konsultacji rynkowych* dla projektu pn.: „Wielofunkcyjny Obszar Aktywności Gospodarczej Staszów”, obejmujący:
  - 1) „Staszowski Obszar Gospodarczy w Grzybowie”,
  - 2) „Budowę portu przeładunkowego w miejscowości Grzybów oraz rozwój infrastruktury drogowej i kolejowej, w tym przewozów pasażerskich”,



6) sierpień 2023r. – opracowanie Programu Funkcjonalno-Użytkowego dla projektu pn.: „Staszowski Obszar Gospodarczy w Grzybowie realizowany w ramach projektu pn.: „Wielofunkcyjny Obszar Aktywności Gospodarczej Staszów”

PODMIOT ODPOWIEDZIALNY ZA REALIZACJĘ INWESTYCJI ORAZ ZA ESPLOATACJĘ WYBUDOWANEJ INFRASTRUKTURY – OPERATOR (np. spółka komunalna, podmiot zewnętrzny wybrany w trybie konkurencyjnym, itp.)

**Gmina Staszów**

OSOBA DO KONTAKTU  
I DANE DO KONTAKTU:

**Ewa Kondek - Z-ca Burmistrza  
Miasta i Gminy Staszów,  
tel. 15 864 83 05,  
fax 15 864 83 04,  
e-mail: [ewa.kondek@staszow.pl](mailto:ewa.kondek@staszow.pl)**

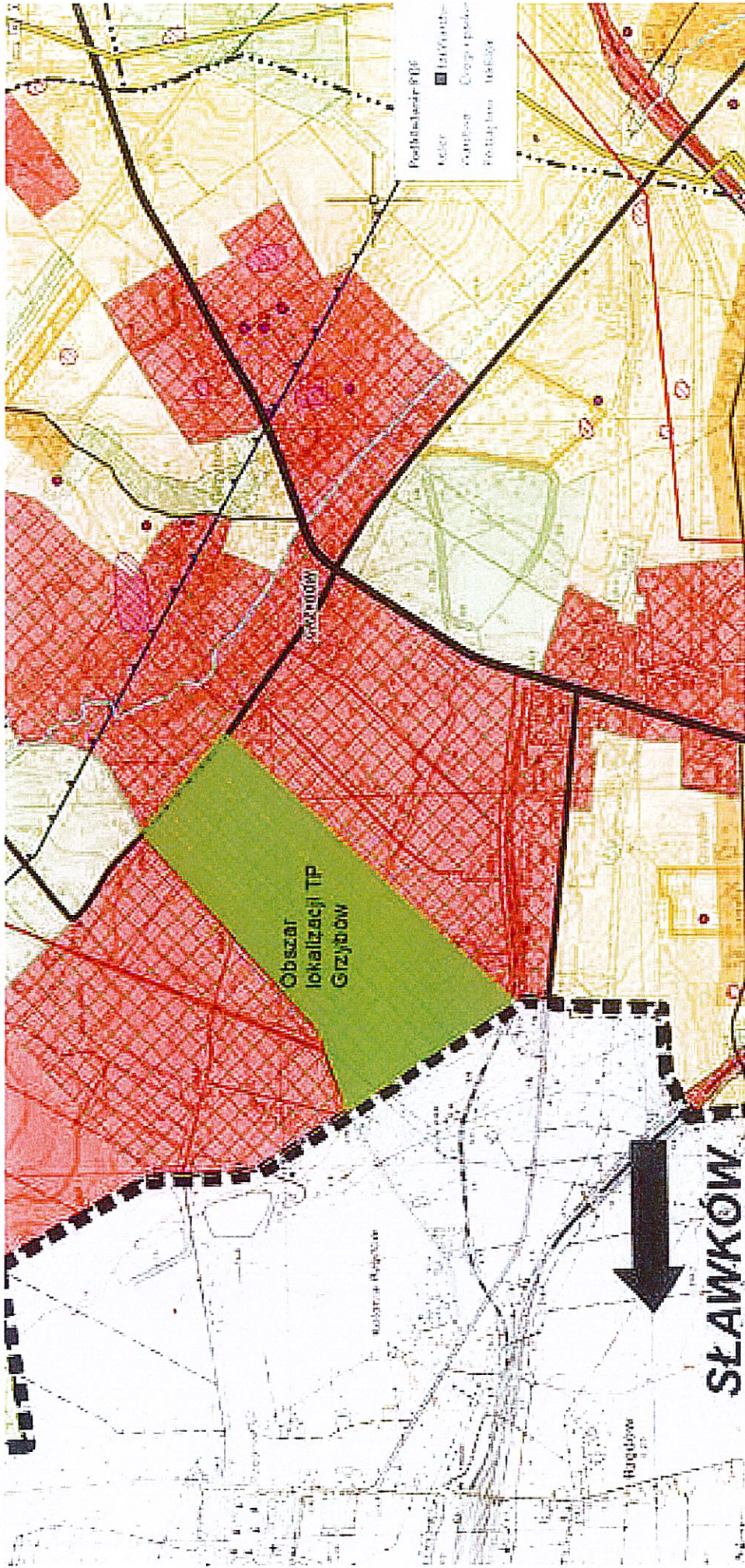
**BURMISTRZ**

*dr Leszek Kopec*

**GINA STASZÓW**

ul. Opatowska 31  
28-200 Staszów





Obszar lokalizacji TP Grzybów naniesiony na plan zagospodarowania



